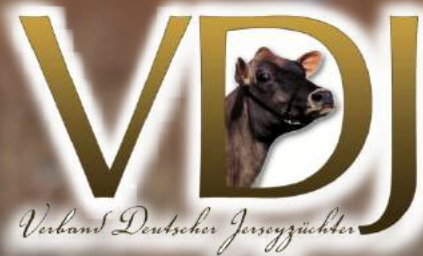


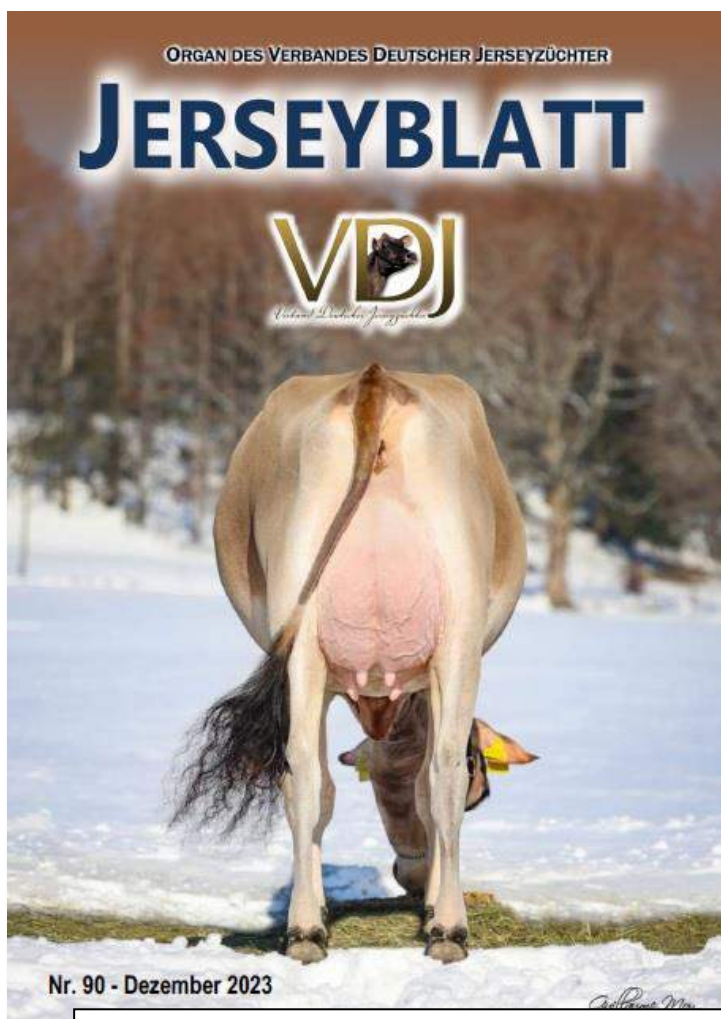
ORGAN DES VERBANDES DEUTSCHER JERSEYZÜCHTER

JERSEYBLATT



Nr. 90 - Dezember 2023

Guillaume May



Zum Titel:

Petit'Bil Quintana ALTIA ...

... in Besitz von Spycher Mathurin und Biland Marion aus der Schweiz. Die Quintana-Tochter Altia hat bereits mehrere Schauerfolge zu verzeichnen:

- Reserve Champion Arc Jurassien Expo Saignelégier 2023
- Intermediate Champion und Intermediate Euterchampion Swissjerseynight 2023
- EJF European Jersey Show 2022 1. Rang und bestes Euter der Abteilung

Foto: Guillaume Moy

Inhaltsverzeichnis

Vorwort (A. Leurs)	4
European Jersey Forum Tour und Meeting 2023	7
Jerseys auf Top-Genetik-Auktionen	17
VikingJersey News	18
Bericht: Aufzucht von Jerseykälbern	24
Swiss Jersey Beitrag	28
Termine.....	38
Impressum	39
VDJ Bullenkatalog 2024	Rückseite beginnend
Liste Vererberangebot USA	
Liste Vererberangebot Dänemark	
Bullenseiten Vererber USA	
Bullenseiten Vererber Dänemark	
Züchterischer Wegweiser	



DE-BW-006
Bioland

Jerseyzucht am Hochrhein



Wunderle GbR
www.bauernhof-wunderle.de selbstvermarktung.wunderle@gmail.com
Buchbrunnenweg 80 79713 Bad Säckingen +49 7761 4059 +49 151 14248240



Kerken, 04.12.2023

**Liebe Mitglieder unseres Verbandes,
liebe Interessierte der Jerseyzucht.**

Es ist wieder soweit, das neue Jerseyheft liegt vor Ihnen. Das Jahr 2023 neigt sich dem Ende zu. Nach dem Höhenflug der Milchpreise in 2022 haben wir in diesem Jahr wieder ein Tal durchschritten. Die Sohle ist wohl seit dem Sommer erreicht, aber aufwärts geht's noch nicht. Leicht steigende Preise werden zwar fürs nächste Jahr erwartet, aber versprochen wird nichts.

Im September (vom 15.-18.09.) haben wir vom VDJ mit einer stattlichen Gruppe am europäischen Jerseytreffen (Europäisches Jersey Forum EJF) teilgenommen. Es war hervorragend organisiert mit einem sehr kompakten Programm. Am Freitagnachmittag und am Samstagvormittag fanden die Versammlungen mit Fachvorträgen und Vorstandswahlen statt. Unser Beirats- und Vorstandsmitglied Jürgen Kouwert wurde einstimmig zum EJF Präsidenten gewählt, worüber wir uns sehr gefreut haben.

Beim Ausblick auf nächstes Jahr steht für uns als erster gemeinsamer Termin die Generalversammlung mit Beirats- und Vorstandswahlen am 23. März an. Als Tagungsort haben wir uns auf Geldern geeinigt mit einer Betriebsbesichtigung auf unserem Hof. Wir würden uns freuen, wenn viele diesen Termin schon mal vormerken würden und wir uns spätestens dort wiedersehen.

Das Weltjersey-verbunden mit dem europäischen Jerseytreffen findet im nächsten Jahr ab Mitte Juni in Dänemark statt.

Ende September möchten wir wieder mit vielen Tieren an der Jersey-Open in Erfurt teilnehmen. Tragen Sie bitte diesen Termin (26.-29.09) jetzt schon in den Kalender ein. Wir werden im Vorfeld versuchen, mit den Behörden zu klären, welche veterinärmedizinischen Regeln eingehalten werden müssen, um die Schau für möglichst viele Aussteller zugänglich zu machen.

Viel Spaß beim Lesen unseres neuen Jerseyblattes. Somit wünsche ich allen eine gute Adventszeit, ein gesegnetes Weihnachtsfest und alles Gute für das neue Jahr 2024,

Euer/Ihr

Arno Leurs

- Vorsitzender -

Topgenetik
aus der
Hochrhön

Scholz Jerseys

- Kühe, Rinder, Kälber
- in Bioqualität – auch genetisch hornlos
- Thomas Scholz, scholz-jerseys@web.de



Eiweiß-Champion

von VikingJersey – jetzt verfügbar



Mutter von VJ Danka



VJ Danka

VJ DANKA

Bereichere deine Herde mit diesem kompletten Super-Bullen.

Er züchtet Gesundheit, Töchterfruchtbarkeit und eine hohe Fett- und Eiweißleistung, zudem sehr gute Euter.

Listenführer in diesen Merkmalen:

- Eiweißleistung
- Körper
- Euer

Er züchtet starke, fruchtbare Jerseykühe mit den besten dänischen Genen.

European Jersey Forum 2023 in den Niederlanden

Bericht zur EJF Tour und Meeting vom 15. bis 18. September 2023

von Andreas Ekkel

In diesem Jahr waren die Niederlande Gastgeber des European Jersey Forum Meeting. Begrüßt wurden wir von Walter Liebrechts (Koole & Liebrechts) und Mark Ormel (Nederlands Jersey Stamboek) im schönen und recht neuen Van der Valk Hotel in Apeldoorn. Die deutsche Beteiligung war - auch aufgrund der geographischen Nähe – sehr gut. Insgesamt elf Person vom VDJ nahmen teil.

Am ersten Tag (Freitag) standen die üblichen Formalitäten und Berichte zu den Aktivitäten aus dem letzten Jahr an. Zudem wurden drei interessante Fachvorträge zu folgenden Themen gehalten:

1. „Das Kalb ist der Grundstein der Herde“ von Trine F. Matthiesen (Besitzer der Tierarztpraxis Ko-Vet in DK)
2. „Jersey-Kühe sollten nicht wie Miniatur-Holsteins gemanagt und gefüttert werden“ von Ida Ringgaard (Fütterungsberaterin aus DK)
3. „Nutzen wir die richtigen Schlüsseldaten für Jerseys?“ von Maike Oegema (Jerseyzüchterin aus NL)

Weitere Infos zu den Vortragsthemen finden Sie an anderer Stelle im Jerseyblatt.



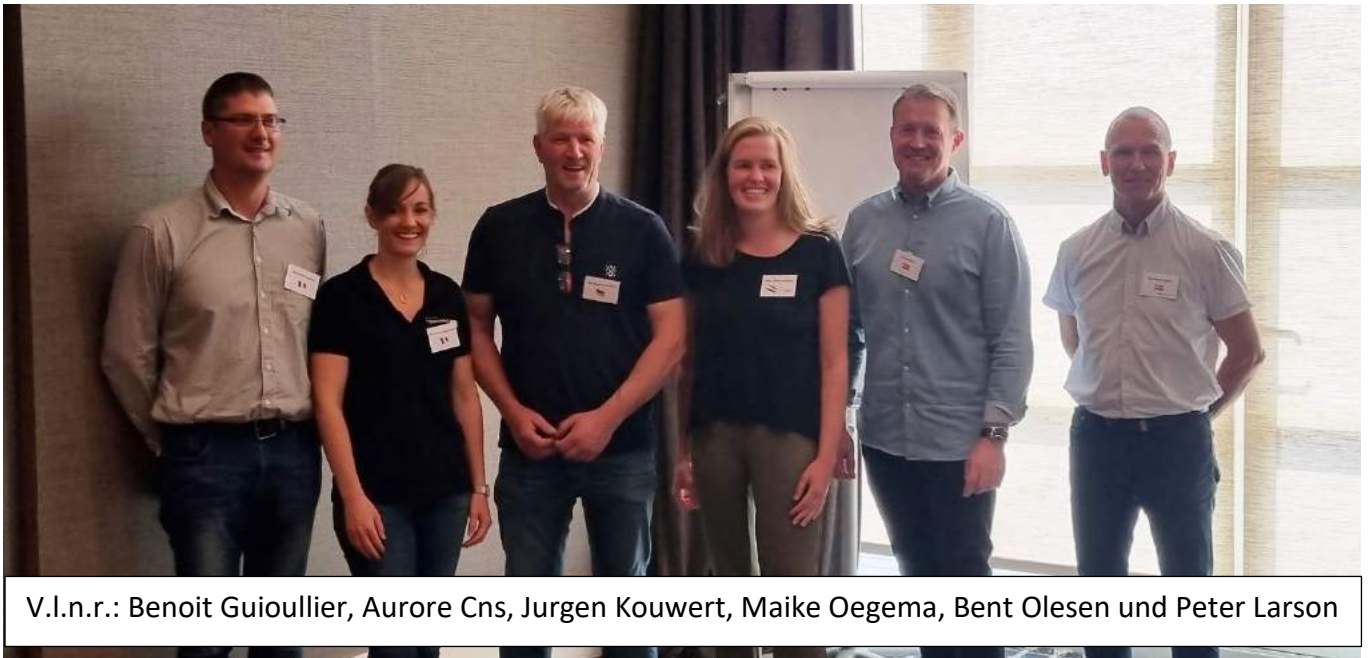
Der alte EJF Präsident Benoit Guioullier und Sekretär Peter Larson sagen Danke für die guten Vorträge von Ida Ringgaard, Trine F. Matthiesen und Maike Oegema.

Der Samstagvormittag war für ein EJF Meeting reserviert. Neben der Besprechung der Finanzen, den Aktivitäten wie der European Online Jersey Show, standen in diesem Jahr wieder Wahlen an. Eine ganz neue EJF Führung musste her, denn neben Präsident Benoit Guioullier schied auch Sekretär Peter Larson aus.

Wir sind Europa-Präsident!

Ja genau, bei den Wahlen zum nächsten Vorstand wurde unser VDJ-Mitglied Jurgen Kouwert für die Wahl zum neuen Präsidenten vorgeschlagen. Er zögerte nicht lange und war bereit für diese ehrenvolle Aufgabe. Und noch wichtiger, er wurde schließlich auch zum Präsidenten gewählt – wir sind Europa-Präsident! Glückwunsch an Jurgen Kouwert!

Aber auch die weiteren Positionen wurden mit hoffnungsvollen Personen besetzt. Erster Stellvertreter ist Bent Olesen aus Dänemark, zweite Vertreterin Maïke Oegema aus den Niederlanden. Weiterhin im Beirat ist der alte Präsident Benoit Guioullier aus Frankreich, und dazu kommt Erik Mikal Tjaland aus Norwegen. Neue Sekretärin wurde Aurore Cns aus Frankreich.



V.l.n.r.: Benoit Guioullier, Aurore Cns, Jurgen Kouwert, Maïke Oegema, Bent Olesen und Peter Larson



Ich bin **Jurgen Kouwert**, 54 Jahre alt, verheiratet und stolzer Vater von 4 Kindern. Ich bin ein deutscher Milchviehalter mit niederländischen Wurzeln und besitze einen Familienbetrieb im Osten Deutschlands. Wir haben 220 Milchkühe und 250 Kopf Jungvieh und bewirtschaften 200 Hektar. Ein Teil der Milch wird auf dem Betrieb zu verschiedenen Käsesorten, Joghurt, Butter verarbeitet oder als Frischmilch verkauft. Seit längerer Zeit bin ich bereits Mitglied im Beirat des VDJ. Ich fühle mich geehrt, dass ich zum Präsidenten des EJF gewählt worden bin und möchte mein Bestes geben und die gute Arbeit von Benoit weiterführen. *(Auszug aus einer European Jersey Forum Mitteilung)*

Im nächsten Jahr finden Tour und Meeting des EJV in Dänemark zusammen mit der Weltjerseykonferenz statt. Sicher eine gute Gelegenheit für die VDJ-Mitglieder, dabei zu sein. Auch wurde ein weiteres Land für Tour und Meeting für das Jahr 2025 gesucht. Hier waren sich die VDJ-Mitglieder um den Vorsitzenden Arno Leurs sofort einig, dass der VDJ das Meeting und die Tour nach Deutschland holen wollen.

Vorträge der einzelnen Länderorganisationen

Bereits vor dem Meeting waren die einzelnen Länderorganisationen dazu aufgefordert worden, über den aktuellen Stand der Jerseys in den jeweiligen Ländern zu berichten. Hier eine kleine, aber interessante Zusammenstellung:

Land	HB-Kühe	M-kg	F-%	E-%	F+E-kg	Bemerkung
Dänemark	72.369	7.626	6,00	4,32	788	Einsatz 99% genom. Bullen
Niederlande		6.043	5,97	4,20	615	28.000 HB Tiere (Kühe+Rinder)
Frankreich	11.800	5327			505	Jersey-Fleischvermarktung an Restaurants
Italien	~7.000					
Schweiz	5.108	5.959	5,15	3,87	538	305 Tage-Leistung, 3.580 Mitglieder
Deutschland	4.649	6.371	5,52	4,09	617	50% Bio-Betriebe
Norwegen	3.157	6.300	5,87	4,17	655	Einsatz 100% gesextes Sperma
Irland	ca 2.000					Viele Kreuzungstiere

Betriebsbesichtigungen und Sehenswertes

Am Samstag ging es dann mit einem Lunchpaket in den Bus, so dass wir uns nach dem Meeting schnell auf den Weg machen konnten. Wir haben einige Betriebe besucht. Eine Vorstellung zu jedem Betrieb finden Sie auf den folgenden Seiten. Weiterhin besuchten wir das Batavialand und erfuhren viel über die Geschichte der Niederlande. Wir besichtigten das Museum und die Werft und betraten das wiederaufgebaute Schiff Batavia aus dem 17. Jahrhundert. Im Museum befinden sich enorm viele Fundstücke aus dem Wasser, die durch die Eindeichung der Polderregion sichtbar wurden, hauptsächlich Schiffwracks und Teile, die an Bord waren.

Auch das alte Zentrum der Hansestadt Kampen konnten wir besichtigen, bevor wir Abends zum Hotel zurückkehrten.

Spronk, Kamperveen:

Der erste Betrieb, den wir besichtigen konnten, war der von Familie Spronk. Dennis Spronk führte uns über den Bio-Betrieb, wo ca. die halbe Herde aus Jersey-Kühen besteht. Der Grund, dass dieser Betrieb auf Jerseys gewechselt ist, sei die hohe Effizienz, die diese Rasse verspricht. Im Jungviehbereich werden nur noch Jerseys gehalten, so dass nach und nach Kreuzungstiere aus dem Betrieb verdrängt werden und in einigen Jahren hier nur noch Jerseys vorzufinden sein werden. Gemolken wird bei Spronk mit zwei DeLaval-Robotern. Die Hauptfuttergrundlage ist Grassilage, bzw. Frischgras in der Weidesaison. Die Milch wird in der Molkerei zu Frischmilch und Joghurt verarbeitet, und zudem wird auch an der eigenen Tankstelle Milch direkt vermarktet. Der aktuelle Milchpreis liegt bei 63 Cent pro kg plus MwSt. Bei der Zucht liegt ein wichtiges Augenmerk auf Eiweiß-% und -kg sowie auf Fruchtbarkeit.



Familie Spronk hält die Kühe auf der Weide



Das Dach im Kuhstall ist eine Besonderheit. Eine lichtdurchlässige Folie, die ca. 15 Jahre hält, lässt an ein Gewächshaus erinnern.



Der Kälber-Gruppenstall

Koers-Berendsen, Kamperveen

Der zweite Betrieb am Samstag war Koers-Berendsen in Kamperveen. Hier trafen wir sehr enthusiastische Jerseyzüchter an, die keine Mühen gescheut hatten und uns zwei Gruppen melkender Kühe gewaschen und geschoren präsentierten. Schließlich fand ein Richtwettbewerb statt, wo Vertreter jeder Nation ein Ranking für jede der beiden Gruppen (Färsenklasse und Kühe mit mindestens zwei Kälbern) festlegen sollten. Thomas Scholz hatte das Amt für Deutschland übernommen und sich jeweils für Jerseys entschieden, die sich von Größe und Rahmen nahe am Zuchtziel bewegten. Vertreter anderer Länder entschieden sich zum Teil für die großrahmige „Schaukuh“. Die Auswertung danach zeigte eine gewisse Uneinigkeit, was jetzt bezüglich des Exterieurs die beste Kuh sei.

Familie Koers hat 80 Jerseykühe und bewirtschaftet insgesamt 44 ha. Sie ermelken eine Leistung von 24.158 kg ECM pro Hektar. Die Ration besteht aus Gras- und Maissilage, Sojaschrot, Leinsamen, Salze und Kraftfutter. Gemolken wird mit dem Melkroboter.



Schau-Feeling auf dem Hof von Koers-Berendsen



Hollak, Dalfsen

Unsere letzte Station am Samstag war der Betrieb der Familie Hollak. Dieser sehr saubere Betrieb melkt 130 Jerseykühe. Hier wurde von 100% Holsteins auf 100% Jerseys umgestellt. Die aktuelle Durchschnitts-Jahresleistung beträgt hier 6.587 M-kg, 6,19 F-%, 4,29 E-%. Die Kühe laufen an 150 Tagen im Jahr auf der Weide. Färsen kalben mit 23 Monaten. Fünf Kühe hatte die Familie Hollak für uns aussortiert: zwei VJ Dandi Färsen, je eine VJ Gislev und VJ Hjorri in der 2. Laktation und eine VJ Hickey in der 5. Laktation. Der Betrieb setzt ausschließlich auf dänische Genetik und setzt gesextes Spermia ein. Die Milch wird an Holland Jersey verkauft, die 100% Jerseymilch anbieten. Das leckere Jersey-Eis von Holland Jersey konnten wir vor Ort genießen und haben wir bei Hollak den Tag mit einem schönen Grillabend ausklingen lassen. Ein sehr schöner Abend, der perfekt von der niederländischen Züchtervereinigung (Jersey Stamboek) und von Koole & Liebrechts organisiert wurde.



Van Beek, Zeewolde

Am Sonntag starteten wir bei Familie VanBeek in Zeewolde (Flevoland). Auf diesem Betrieb melken 130 Jerseykühe eine Durchschnittleistung von 6.500 M-kg, 6,10 F-% und 4,32 E-%. Hier wird nach dem Triple aAa System angepaart. Ein hoher Anteil der Kühe stammt noch aus Importen aus Dänemark. Die Nachzucht wird gesichert, indem 25% der Herde mit gesextem Jersey-Sperma angepaart werden, die weiteren Tiere dann mit Beef-Sperma. Der Jungviehbestand beträgt 60 Jersey-Rinder. Bis auf Gebäude und Hoffläche ist der Betrieb komplett gepachtet und liegt im „Neuen Land“, also im Flevopolder-Gebiet, wo vor gut 100 Jahren neues Land durch Entwässerung und Deiche gewonnen wurde. Diese Gegend liegt unter dem Meeresspiegel und wird durch Entwässerungssysteme trocken gehalten. Die Böden in dieser Region sind besonders fruchtbar.

Van Beek führt die Besamungen und Klauenpflege selber durch. Neben der Milchproduktion setzt die Familie auch auf Biogas und Photovoltaik.



Der Stall von Familie Van Beek



In der Mitter der Betriebsleiter und Familienvater, links daneben die beiden Töchter

De Meeuw, Zeewolde

Der zweite Betrieb am Sonntag war De Meeuw in Lelystad. Das Besondere hier: Ad Libitum Fütterung mit Kraftfutter. Alle waren gespannt, wie dies wohl aussehen würde. Kaum einer konnte sich vorstellen, dass Tiere dabei gesund bleiben können. Der Grund, warum es klappt, ist dann ganz einfach. Zwar können die melkenden Kühe ständig Kraftfutter bekommen, aber sie müssen es mühevoll unter einer Gummi-Lippe her schlecken, so dass sie viel Zeit benötigen, um größere Mengen Kraftfutter zu fressen. Neben dem Kraftfutter bekommen die Tiere trockene Silagen bzw. Heu. Die Qualität des Rauhfutters ist laut Herdenmanager sehr wichtig für diese Art der Fütterung. Der Betrieb wird ohne landwirtschaftliche Fläche bewirtschaftet, nur ein Hektar Hoffläche. 128 Kühe erbringen eine Durchschnittsleistung von 8.998 M-kg, 5,85 F-% und 4,17 E-%. Vor 10 Jahren wurde hier neu angefangen zu melken, zunächst mit 50:50 Jerseys und Holsteins. Der Vergleich zeigte, dass die Jerseys den gleichen Fett- und Eiweißtrag bringen, bei gleichzeitig nur 70% des Körpergewichts gegenüber Holsteins. Es wird ausschließlich dänische Genetik in gesexter Form eingesetzt. Bei den Rindern kommt zudem ein Deckbulle zum Einsatz. Die geringere Körpergröße der Dänischen Jerseys ist der Hauptgrund, Viking Genetics zu nehmen. Der Betriebsleiter ist zudem Vermittler von dänischen Jerseys in den Niederlanden.



Die Futterbox für Ad Libitum Kraftfutter

Jerseyhof Leurs!

Michael und Arno Leurs in Winternam 134, D-47647 Kerken, Tel. 02831-3008
Herdenlstg. 2022: 230 Kühe 6913 kgM 5,51 %F 4,14 %E 667 kgF+E



Jerseys vom Niederrhein
Leistungsstark und robust!

Die Jersey's vom Buchenhof

*Die kleine Kuh mit der großen
Leistung in Milch und Inhaltsstoffen*



Familie Reimer
Buchenhof - 56290 Sevenich - Tel 06762-8158
jersey@buchenhof-sevenich.de

Seit 1961 Jerseys vom Hof vor der Landwehr



www.Jerseyzucht-Schöbendorf.de

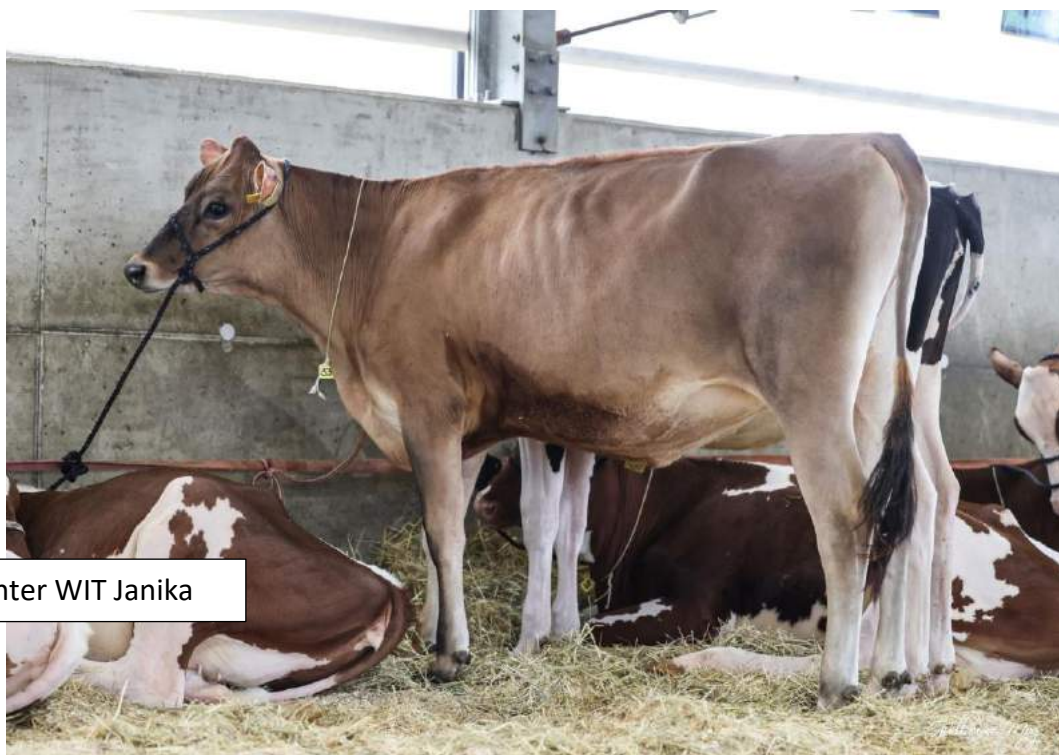
Agrargesellschaft „Baruther Urstromtal“
mbH & CoKG Schöbendorf
Weg zum Kombinat 8
15837 Baruth/Mark
Tel: 033704 66265 Fax 033704 66264
E-Mail: ag.schoebendorf@t-online.de



Jersey - Preise auf den Top-Genetik-Auktionen

Es ist schon zur Regel geworden, dass wir von Preisen für Jerseys auf den Top-Genetik-Auktionen in Deutschland berichten. Kürzlich zum Beispiel auf dem German Masters Sale in Niederweis und dem VOST-Select-Sale in Leer. Es wurden 11 Jersey-Katalognummern angeboten. Hier eine Aufstellung der verkauften Tiere:

Name / Info	Vater	Preis	Verkäufer
HAM Kassandra VG-86	Premier	10.000€	Nosbisch Holsteins
Avonlea Askn Crunchie	ASKN	8.000€	Sebastian Weide
WIT Zodi Janika	Zogi	6.700€	Thomas Wiethege
Redcarpet Candy Bar	Victorious	5.000€	Heidehof Ahrens KG
MD-West-View Caroline	Victorious	4.400€	Heidehof Ahrens KG
ZR Jette	Ferdiand	3.000€	Thomas Rohdemann
HAM Candyman Violetta	Candyman	2.900€	Nosbisch Holsteins
Dynamic Velvet 17	Boomerang	2.500€	Dynamic Jerseys (NL)
Juwel	Frank	2.100€	Schothorst GbR
Boomerang Embryonen aus Avonlea ASKN Crunchie		900€	Sebastian Weide
Fringe Embryonen aus ARGH Barnabas Minnie VG-85		600€	Diamond Genetics



Zodi-Tochter WIT Janika



Erster in Deutschland geborener Jerseybulle hat Sperma produziert

Der erste in Deutschland geborene Jersey-Bulle hat jetzt Sperma produziert. VJ Leo, der VJ Lastrup-Sohn aus einer VJ Luxi-Mutter von Doreen & Andreas Brandt, Walsrode, hat jetzt mit der Samenproduktion begonnen, und es ist sowohl konventionelles als auch gesextes Sperma verfügbar.

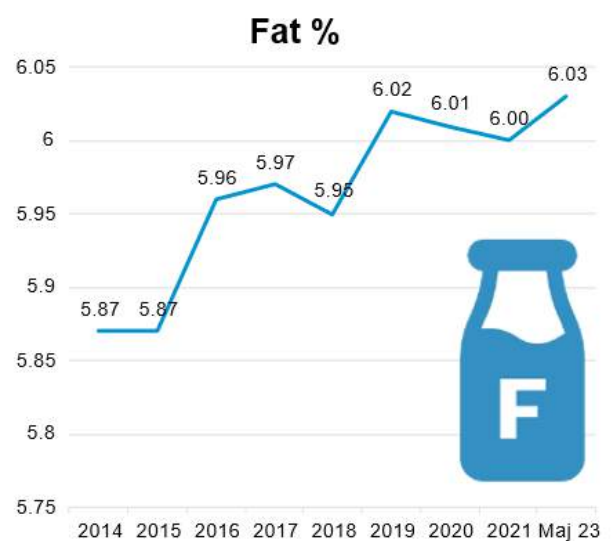
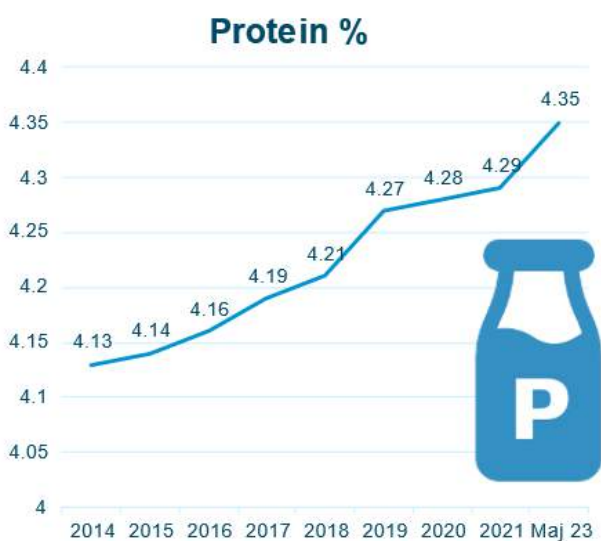
VJ Leo züchtet hohe Milchmenge und Inhaltsstoffe, sehr gute Persistenz, gute Eutergesundheit und Langlebigkeit. VJ Leo Töchter werden groß sein, mit ausgezeichneter Kapazität und Milchtyp, parallelen Beinen und steilem Klauenwinkel und außerdem mit sehr guten Eutern in Hintereuterhöhe, Vordereuterfestigkeit und Eutertiefe.

Neuer Eiweiß-Weltrekord für eine nationale Milchviehrasse

Im Mai stellten die Danish Jerseys (72.000 Kühe) mit 4,35 % einen neuen Weltrekord im Eiweißgehalt auf. Dies ist der höchste Wert, der jemals für eine nationale Milchrasse verzeichnet wurde. Es wird erwartet, dass der Eiweißanteil weiter steigen wird, da Milchtrockenmasse im Y-Index einen hohen Stellenwert hat.

Wie die Abbildung zeigt, ist der Anstieg des Eiweißgehalts stabiler und linearer als der Anstieg des Fettgehalts. Der Grund dafür ist, dass der Fettanteil stärker von der Fütterung und dem Management abhängt. Der Weltrekord beim Fettgehalt, aufgestellt von Danish Jerseys im Jahr 1984, liegt 0,35 % höher als der aktuelle Fettanteil.

Neuer Weltrekord in Eiweiß %



2.000 bis 2.500 Embryonen bilden die Grundlage für das Bullenzuchtprogramm VikingJersey

Da in den nordischen Ländern fast keine reinrassigen Jersey-Bullen mehr geboren werden (96 % der verwendeten Jersey-Dosen sind gesextes Sperma), stammen die Bullen für das Zuchtprogramm aus der Embryonenproduktion. 85 % aller von den Bullenstationen angekauften Bullenkälber stammen aus ET. Ein Drittel kommen von privaten ET-Färsen und zwei Drittel der Spender-Färsen sind im Besitz von Viking Jersey (ca. 90 Färsen). Das Ergebnis sind jährlich ca. 450 geborene und genomisch getestete ET-Bullenkälber. Zusätzlich testet Viking Jersey noch 50 bis 100 Bullen aus natürlichen Trächtigkeiten und aus dem Ausland.

Saved Feed (Futtereffizienz) zeigt große Unterschiede sowohl bei der Futteraufnahme als auch beim Gewinn zwischen Kühen des gleichen Produktionsniveaus

Unten sehen Sie das Ergebnis des CFIT-Projekts (Cattle Feed In-Take), bei dem die Futteraufnahme einzelner Rinder mithilfe von 3D-Kameras erfasst wird. Die Ergebnisse zeigen, dass Kühe in derselben Laktation, auf demselben Produktionsniveau und in derselben Herde und demselben Managementsystem eine sehr unterschiedliche Futteraufnahme haben können (bis zu 2 Tonnen Futter oder 1 Tonne Trockensubstanz pro Laktation). Dies hat enorme Auswirkungen auf das wirtschaftliche Ergebnis und wird ein wertvolles Instrument bei der Auswahl von Kühen sein. Der Saved Feed Index kann in Ihrem Zuchtprogramm verwendet werden und führt zu einer besseren Futtereffizienz, einer besseren Wirtschaftlichkeit und einem geringeren Methanausstoß.

Bis zu zwei Tonnen weniger Futter für die gleiche Menge an Milch!

- Effizientere Kühe produzieren mehr Milch pro kg Futteraufnahme

- Weniger Futter pro kg Milch resultiert in weniger Methan pro kg Milch

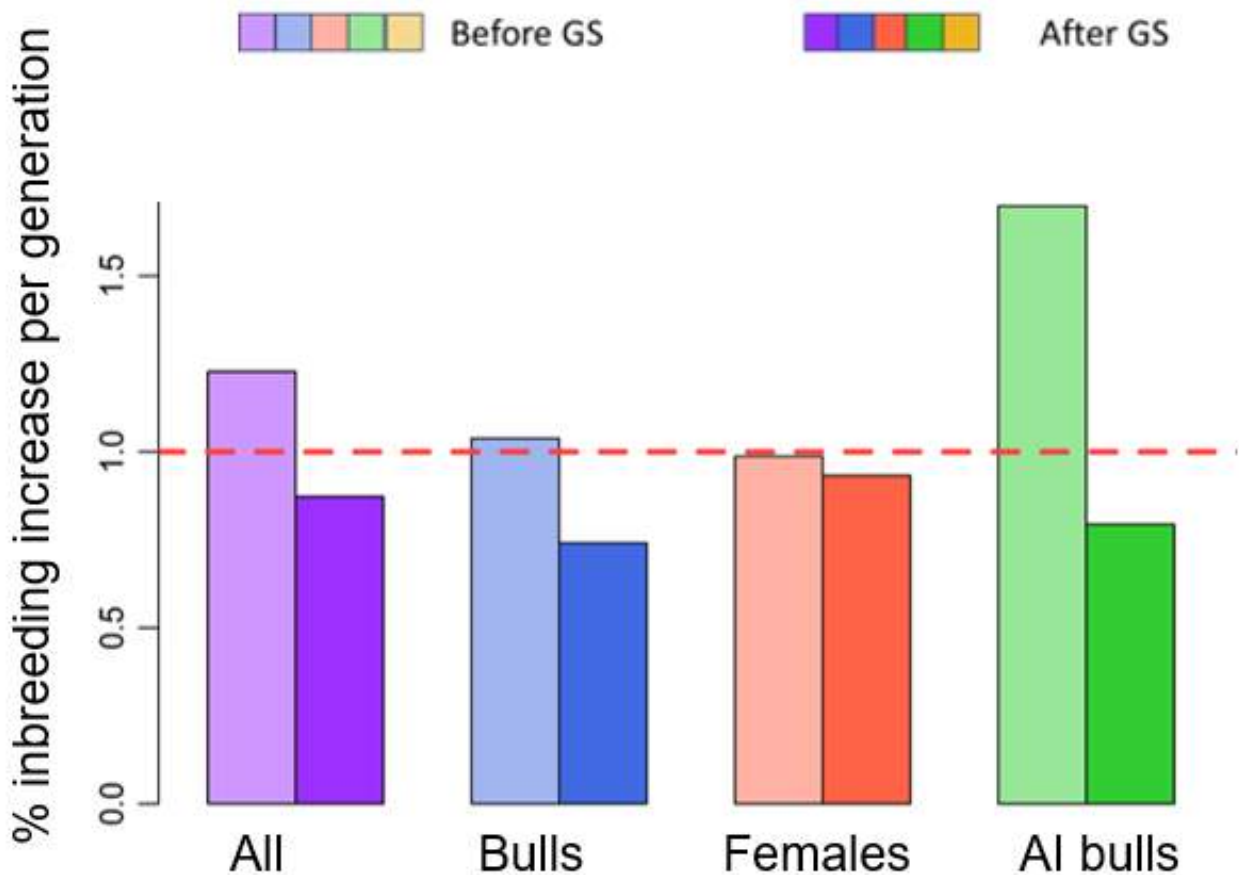
Kühe in der selben Herde

Cowno.	Lactation	Production 305days Milk, kg	Feedintake 305days Feed, kg
1	First	10.190	6.749
2	First	10.097	5.407
3	Fourth	11.469	7.614
4	Fourth	11.864	5.662

Genomische Selektion hat das Ausmaß der Inzucht verringert

Bei der Einführung der genomischen Selektion wurde vorhergesagt, dass ein genomisches Zuchtprogramm zu einer erhöhten Inzucht führen würde, indem der Fokus verstärkt auf Individuen mit extrem hohem Rang liege. Aber es scheint, dass es uns mithilfe guter Programme zur Messung des Inzuchtniveaus und mithilfe einer sehr guten Koordination tatsächlich gelungen ist, die Inzucht bei der Jersey-Rasse in den skandinavischen Ländern zu verringern. Der Haupteffekt besteht darin, dass die hochrangigen Tiere nicht mehr so großen Einfluss wie früher haben und mehr Zuchttiere mit alternativen Outcross-Abstammungen entstehen.

Früher hatten wir zu oft einzelne Bullen, die viel zu häufig eingesetzt wurden, wie FYN Tved, FYN Lemvig, Q Impuls, DJ Hulk usw., die alle durch den starken Einsatz das Inzuchtniveau erhöhten. Wir haben gelernt, die Risiken/Chancen auf viel mehr Bullen zu verteilen. Ziel ist es nun, den Anstieg der Inzucht unter 1 % pro Generation zu halten, so die Empfehlung der FAO (Ernährungs- und Landwirtschaftsorganisation der Vereinten Nationen). Unten sehen Sie die Auswirkungen vor und nach der Einführung der Genomischen Selektion im Jahr 2009.



Internationale Rankings

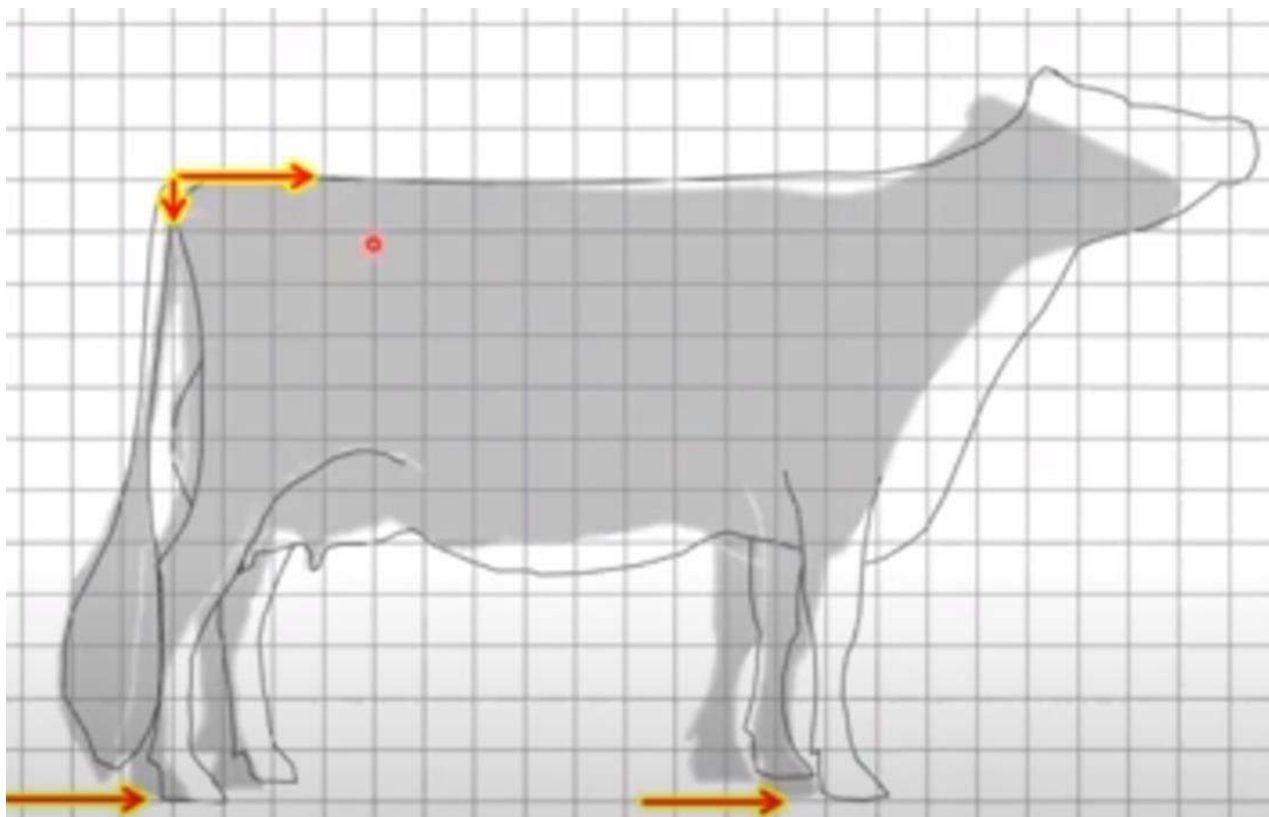
Aktuelle von Interbull berechnete genetische Trends bei Jersey-Bullen aus den Ländern USA, Kanada, Australien, Neuseeland und Skandinavien zeigen sehr gute Ergebnisse für Viking Bullen.

8 der 10 besten töchtergeprüften Bullen in Großbritannien, 4 der 10 besten in Kanada und 7 der 25 besten in den USA sind Viking Jersey-Bullen. In Großbritannien sind sogar 9 der 10 besten genomischen Bullen VJ-Bullen. Betrachtet man die spezifischen Merkmale, sind fast alle Bullen mit den höchsten Rängen hinsichtlich Fett und Eiweiß, Eutergesundheit und Fruchtbarkeit VJ-Bullen.

Wie unterscheiden sich Jerseys von Holsteins?

Wenn man nur das Gewicht betrachtet, entspricht eine Jersey-Kuh etwa 70 % einer Holstein-Kuh, aber in mancher Hinsicht ist die Jersey mehr. Wenn Sie sich die Zeichnung unten ansehen, finden Sie eine auf die Größe einer Holstein vergrößerte Jersey, bezogen auf den hinteren Körperteil. Man sieht dann, dass die Vorderseite und der Kopf der Jerseys größer sind als beim Holstein. Dies könnte ein Hinweis darauf sein, dass ein Jersey aufgrund des Gesamtgewichts über mehr Kapazitäten für die Futteraufnahme verfügt als ein Holstein. Vielleicht beweist das nicht viel, aber es regt auf jeden Fall zum Nachdenken an!

Holstein (grau) im Vergleich zu einem vergrößerten Jersey (schwarze Linie)



Von Peter Larson

Klöck & Hartmann GbR

Jerseyzucht aus dem Allgäu



BIRKENAU 1 87651 BIDINGEN 0173/8859059 08348/494

JERSEY ZUCHT



CHRISTOPHER KIEHNE

Buchholzer Weg 26 • 24229 Schwedeneck • jerseyzucht-kiehne@web.de • 0172 15 05 857

Aufzucht von Jersey-Kälbern

Von Trine Fredslund Matthiesen (Tierärztin aus Dänemark)

- Ins Deutsche übersetzt und teilweise gekürzt -

Kälber sind wichtig. Sie sind die genetische Zukunft der Herde. Kühe, die als Kalb gute Zunahmen hatten, produzieren als Kuh mehr Milch. Rinder, die optimal aufgezogen sind und mit 21-22 Monaten abkalben können, verursachen weniger Kosten.



Die Pyramide für gesunde Kälber

Für gesunde Kälber sind alle Bestandteile der abgebildeten Pyramide zu befolgen. Unten befinden sich die großen und sehr wichtigen Bestandteile, ohne die es auf keinen Fall geht. Nach oben hin nimmt der Nutzen zwar ab, für eine optimale Kälbersversorgung sind aber auch diese Bestandteile zu berücksichtigen.



Kolostrum

Das erste Kolostrum sollte innerhalb der ersten 5 Stunden nach der Kalbung gegeben werden. Der BRIX Wert des Kolostrums sollte bei min. 22 liegen und das Kalb in den ersten Lebensstunden 10% des Geburtsgewicht zu sich nehmen, also ca. 3 Liter Kolostrum. Eine weitere Gabe Kolostrummilch sollte bis 8 Stunden nach der Geburt erfolgen, hier nochmals 1-2 Liter. Wichtig ist, sich Zeit zu nehmen, damit das Kalb die Mengen auch trinkt. Die Kolostrum-Qualität hat einen direkten Einfluss auf die Antikörper des Kalbes. Ein Kolostrum mit hohem BRIX-Wert führt zu Kälbern mit einer besseren Immunabwehr.

Das Kolostrum-Management muss einfach sein, damit jeder am Betrieb in der Lage ist, das Kolostrum geben zu können. Routinen sind wichtig. Am Morgen sollte der erste Gang zu den neugeborenen Kälbern gehen.

Fütterung

Relativ zum Körpergewicht sollten Jerseykälber mehr Milch bekommen als Holsteinkälber. Für die ersten drei Lebenswochen gilt: Ausschließlich Milch an die Kälber verfüttern und dazu sehr wenig Starterfutter und Heu. Für die ersten 5 Lebenswochen ist eine Milchmenge von ca. 7,5 Liter pro Tag passend. In den ersten zwei Wochen sollte Vollmilch getränkt werden. Ab 14 Tage kann auf Milchaustauscher gewechselt werden.

Jerseys haben bei Ad libitum Fütterung ähnliche tägliche Zunahmen wie Holsteins, obwohl sie mit einem geringeren Körpergewicht starten (Jersey 710-750g/Tag und Holsteins 733-807 g/Tag).

Bei der Fütterung von **Vollmilch** sollten einige Dinge beachtet werden:

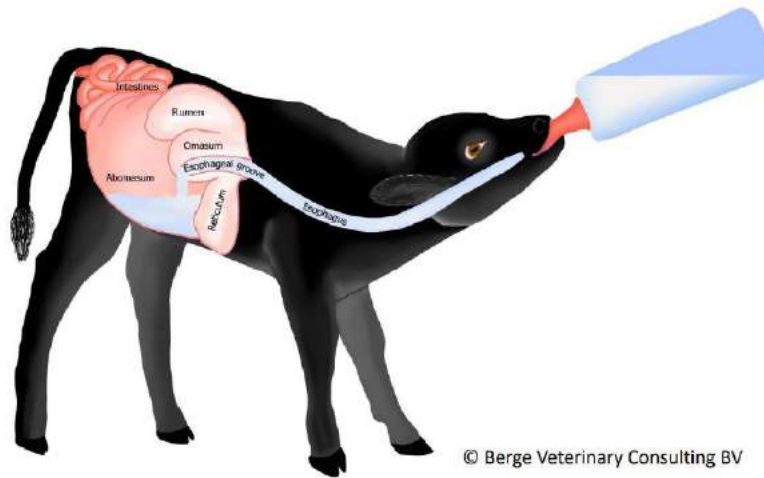
- Einfache Handhabung (am besten ein Milchtaxi)
- Hygienisch saubere Milch (einen vollen Milcheimer nicht einfach im Melkstand stehen lassen)
- Keine Milch von Kühen, die unter Antibiotika stehen
- Vorsichtiges Erhitzen der Milch
- Milch direkt nach dem Melken verfüttern, oder kühlen, bis sie vor Gebrauch erhitzt wird
- Pasteurisierung der Milch minimiert die Bakterienzahl (aber macht aus schlechter Milch keine gute Milch)

Fütterung mit **Milchaustauscher**:

- Sprühgetrocknete Produkte einsetzen
- Mehr als 8% Asche im Produkt
- 100% Milchproteine (keine pflanzlichen Proteine)
- Zucker, Stärke oder Maltose sollte nicht enthalten sein
- Maximal 15% Trockensubstanz (besser 13-14%) -> 150 g Austauscher pro Liter

- Immer gleiche Routinen: passende Temperaturen, vorsichtiges und genaues Mixen

Für die Gewöhnung an Starterfutter ist zu beachten, dass zu große Milchmengen die Gewöhnung an Körnerfutter erschweren.

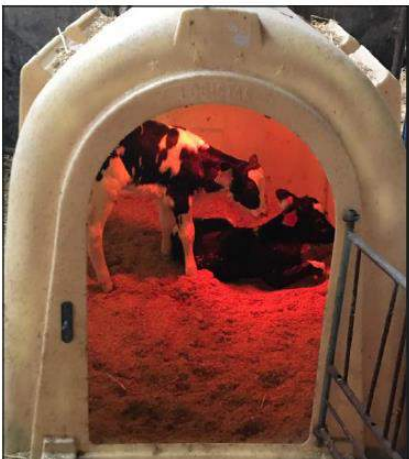


Absetzen

Nach ca 7 bis 8 Wochen kann die Milchmenge nach und nach reduziert werden und nach 10 Wochen Alter können die Kälber abgesetzt werden. Dabei ist auf die Starterfutteraufnahme zu achten. Die Kälber sollten täglich 1,5 bis 2 kg an Starterfutter aufnehmen, wenn sie abgetränkt werden. Während des Absetzens sollten die Kälber keinem weiteren Stress ausgesetzt sein (Enthornen, Umstallung, Gruppentausch, neues Starterfutter).

Kälte- und Hitzestress

Jerseykälber haben im Vergleich zu Holsteins mehr Oberfläche relativ zum Körpergewicht. Daraus folgt, dass Jerseys mehr Wärme verlieren. Die Wohlfühltemperatur bei Jerseykälber liegt bei 18 - 25 °C und damit etwas höher als bei Holsteins. Außerdem haben Jerseykälber weniger Körperfettanteil (2,8% gegenüber 3,7% bei Holsteins). Daher ist es im Winter besonders wichtig, die Kälber warm zu halten. Viel Stroh und täglich frisches Einstreuen ist wichtig. Kälberdecken und Wärmelampen sind von Vorteil.



Biosicherheit

Durch Krankheitserreger wie Kryptosporidien, Rotaviren, E. Coli und Kokzidien wird Durchfall verursacht. Daher gilt es, Ansteckungen zu vermeiden. Rund um die Kälberhütten sollte es trocken sein. Außerdem sollten jüngere Kälber keinen Kontakt zu größeren Kälbern haben. Außerdem sollten frisch geborene Kälber immer ein sauberes Iglu bekommen. In den ersten drei Wochen sollte die Gruppengröße 4 Tiere nicht überschreiten. Gruppen von Kälbern sollten nicht durchmischt werden.

Don't's: Einige Dinge sollten vermieden werden:

- Benutzte Tränkeimer sollten nicht gestapelt werden
- Beim Säubern der Ställe sollten nicht Kälber aus verschiedenen Buchten gemischt werden
- Kälber nicht mit dreckigen Transportmitteln transportieren
- Nicht von kranken Kälbern zu neugeborenen Kälbern gehen

Behandlung von Kälberdurchfall

Durchfall führt zum Abfall des PH-Werts im Blut, die Kälber dehydrieren, der Blutzucker fällt, Energie schwindet, das Kalb schafft es nicht, warm zu bleiben, der Labmagen entleert sich langsam, es kann zum Pansen trinken kommen.

Folgendes Behandlungsprotokoll sollte man einhalten:

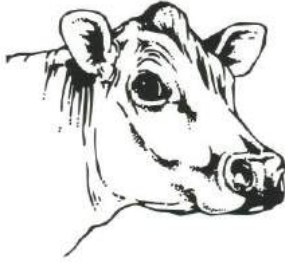
- Gabe von Elektrolyten (Diakur)
- Schmerzmittel (0,7 ml Metacam pro Jerseykalb)
- Wärme durch Kälberdecke oder Wärmelampe im Winter
- Weiterhin Milch tränken, aber immer über einen Nuckel
- Selten sind Antibiotika notwendig
- Das Kalb sollte schon bei ersten Krankheitsanzeichen behandelt werden

Transitmilch

Die Gabe von Transitmilch aus den ersten zwei Wochen nach dem Kalben hat einen positiven Effekt auf das Kalb. Sie erhöht die Gewichtszunahmen beim Kalb und senkt das Risiko von Durchfall und Lungenerkrankungen. Wenn trockene Kühe geimpft werden, dass ist die Gabe von Transitmilch ein Muss.

Trine Fredslund Matthiesen
www.videnomkalve.dk





SWISS JERSEY



Regionalviehschau Andelfingen 27. September 2023



*Miss Jersey Andelfingen und Miss Schöneuter Jersey: **Oliver-P ORANGINA***

Klassensieger:

1. Laktation

Bürkli's JE Casino CINDY, Klaus Wittwer

2. Laktation

Eichmühli's Oliver-P ORANGINA, Klaus Wittwer

3. und f. Laktation

Schaerbrook Casino SELINA, Hans Hänni

☞ Weitere Bilder und gesamte Rangliste auf www.jersey.ch



Ob- und Nidwaldner Kantonale Viehschau Holstein und Jersey 7. Oktober 2023



v.l.n.r. Ferdinand Felicia und Downtown Brown Miss Dairy

Klassensieger Rinder :

Abt. 1

Downtown Brown Joy, Jasmin und Christof Kuchler, Kägiswil

Abt. 2

Downtown Brown Miss Dairy, Jasmin und Christof Kuchler, Kägiswil

Abt. 3

Victorious Star, V-Cows, Giswil

Abt. 4

Ferdinand Felicia, Jasmin und Christof Kuchler, Kägiswil

Champion Rinder

Downtown Brown Miss Dairy

Reserve Champion Rinder

Ferdinand Felicia



v.l.n.r. Magician Jane, Sparky Steffi, Vip Jay Jay

Klassensieger Kühe:

- | | |
|--------------------------------|--|
| 1. Laktation | Chrome Sheela, V-Cows, Giswil |
| 2. Laktation | Vip Jay Jay, Jasmin und Christof Kuchler, Kägiswil |
| 3. und f. Laktation | Sparky Steffi, Daniel Sigrist, Alpnach Dorf |
| Galtkühe | Colton Cindy, Daniel Sigrist, Alpnach Dorf |
| Schöneuter 1. Laktation | Chrome Sheela, V-Cows, Giswil |
| Schöneuter 2. Laktation | Vip Jay Jay, Jasmin und Christof Kuchler, Kägiswil |
| Schöneuter 3. und f. Laktation | Casino Carla, Daniel Sigrist, Alpnach Dorf |
| Champion | Vip Jay Jay, Jasmin und Christof Kuchler, Kägiswil |
| Reserve Champion | Sparky Steffi, Daniel Sigrist, Alpnach Dorf |
| Honorable Mention | Magician Jane, Jasmin und Christof Kuchler, Kägiswil |

☞ Weitere Bilder und gesamte Rangliste auf www.jersey.ch



Viehschau Diegten

14. Oktober 2023



GoldHill Vip RAMSEY

Rangliste

Podest

1. Rang GoldHill Vip RAMSEY, Bachmann Katja, Nunningen
2. Rang Breitli's Jx Joe JOYA, Lüthi Sibylle, Horriwil
3. Rang Sibe's Primero MAGGI, Lüthi Sibylle, Horriwil



Moënnat Dispersal Holstein & Jersey

22. bis 24. September 2023

Vom 22. bis am 24. September wurden auf dem Betrieb Moënnat in Vuisternens im Rahmen einer stillen Auktion 80 Holstein- und 14 Jerseylots verkauft. Die Jerseytiere lösten einen Durchschnittspreis von Fr. 4'175. Ein Embryonenpaket, zwei gesexte Embryonen Victorious x J M M Matlock TEQUILA, einem sehr vielversprechenden Jungrind aus der bestens bekannten J M M Fizz MEMOIRE war einem Käufer Fr. 1'150 wert. J M M Matlock TEQUILA selbst, war mit Fr. 7'600 die bestverkaufte Jersey der Auktion.

HN Sale, Walchwil

14. Oktober 2023

Am 14. Oktober fand zum ersten Mal die HN Sale auf dem Betrieb Heinzer in Walchwil statt. Nebst Holstein-, Red Holstein- und Brown Swiss Tieren wurden vier Jerseyrinder angeboten, die im Schnitt für Fr. 3'100 verkauft werden konnten. Das Rind Nussbaumer Victorious VERY (Arethusa Fireman VEDETTE x Arethusa VIDA Tequila x Huronia Centurion VERONICA) war mit Fr. 4'300 eines der bestverkauften Tiere der Auktion.



OLMA St. Gallen

20. Oktober 2023



1. Rang und Miss Olma, zudem beste selbstgezüchtete Kuh der Abteilung **Steiner's Casino ALASKA**, Steiner Christian, Wernetshausen
2. Rang RICKENBACH Joel FANNY, Duss Roland, Hinwil
3. Rang Eichmühli's Texas DASHA, Wittwer N. und S. Jaeger, Hettlingen
4. Rang Casino OBADJA, Stricker Hansueli, Dürnten
5. Rang Casino FAHRA, Anderegg Heinz, Hinwil



Die nächsten wichtigen **Termine** sind

- | | |
|-------------------------|----------------------------------|
| 30. November | Swissgenetics Top Sale, Brunegg |
| 2. Dezember | Rindernightshow, Wattwil |
| 17. bis 20. Januar 2024 | Swiss'Expo, Genf |
| 24. Februar 2024 | Generalversammlung |
| 9. März 2024 | Swissjerseynight, Zug |
| 15. bis 16. März 2024 | Arc Jurassien Expo, Saignelégier |
| 7. April 2024 | Expo Mittelland, Worben |



Viehschau Hinwil

25. Oktober 2023



Steiner Casino ZALOME, Miss Hinwil

Die Klassensieger:

Abt. 21 Jersey Rinder jüngere

Hirts UDINA, Auer Milena

Abt. 20 Jersey Rinder ältere

Casino COCY, Steiner Christian

Abt. 19 Jersey Kühe 1. Laktation

Casino UPSI, Auer Joel

Abt. 18a Jersey Kühe 2. Laktation

Joel FANNY, Duss Roland

Abt. 18b Jersey Kühe 3. Laktation

Casino ALASKA, Steiner Christian

Abt. 17a Jersey Kühe 4/5 Laktation

Casino ZALOME, Steiner Christian

Abt. 17b Jersey ab 6. Laktation

JX Golda XIOMARA, Steiner Christian

Schöneutersiegerin jüngere *Schöneutersiegerin ältere*

Steiner Victorious CANADA

Steiner Casino ZALOME, beide Steiner Chr.

Gehaltskönigin Jersey

Lix OCEANA 10.2% Fett und Eiweiss, Andregg Heinz

Miss Hinwil Jersey

Steiner Casino ZALOME, Steiner Christian

☞ gesamte Rangliste auf www.jersey.ch



IG Jerseyrind Ostschweiz, Abschlussreise Jersey Ost und weiteres

Als Präsident von Swiss Jersey steht mir eigentlich nicht zu etwas über Jersey Ost zu schreiben. Jedoch dürfen alle heutigen Jerseybauern dankbar sein, dass 1998 innovative Bauern die «Intressengemeinschaft Jerseyrind Ostschweiz» gegründet haben, welche zu Jersey Ost wurde. Diese IG Ostschweiz war nämlich 1999 verantwortlich für die Gründung des schweizerischen Jerseyzuchtvereins welcher nach Namensänderung (2019) zu Swiss Jersey wurde. Dank dem grossen Einsatz von vielen Leuten rund um den damaligen Präsidenten Dr. Müller wurde eine solide Basis für uns Schweizer Jersey Züchter geschaffen. Diese wurde später durch das Vorstands-Team um Bruno Schuler und der Geschäftsführerin Daniela Häfelfinger zum heutigen Swiss Jersey weiterentwickelt. Als jetziger Präsident möchte ich im Namen von allen Schweizer Jersey Züchtern für eure hervorragende Arbeit danken, welche wir weiter ausbauen dürfen.

Auflösung Jersey Ost und Abschlussreise

Leider wurde der Verein Jersey Ost nun aufgelöst, da sich kein neuer Präsident finde lies. Mit dem restlichen Vereinsgeld organisierte Hansruedi Osterwalder eine Mitgliederreise ins Allgäu, um nochmals etwas Geselligkeit zu erleben. Ich hörte davon und fragte an, ob ich auf meine Kosten auch mitkommen dürfe, um weitere Züchter kennenzulernen. Diese Abschlussreise fand am 11.-12. November statt. Hansruedi führte 34 Teilnehmer zuerst nach Hausen (D) zum Viehweidhof. Mit rund 1000 Holsteinkühen, 370ha (inkl. Futterzukauf) produziert er ca. 14Mio Liter Milch pro Jahr. Zudem beschickt er eine Biogasanlage von 2Mega Watt. Er sagt selbst, dass bei dieser Grösse alles gut durchgetaktet sein müsse.





Eindrücklich, doch ich bin froh, dass mein Betrieb überschaubarer ist. Nach einem guten Mittagessen im Raume Buchlohe-Landsberg besuchten wir «Stocking Dairy» in Halblech. Die 12 jährige Betriebsgemeinschaft von Gerhard Wiese und Michael Lang ist für viele ein Begriff. Mit 160 Kühen vor allem Braunvieh und Holstein Kühe (Jersey hatte er gerade teuer verkauft), 170 Jungvieh, 125ha und Alp für Jungvieh ist dieser Betrieb



besser überschaubar. Mit dem Jungvieh trägt er ausschliesslich Embryo's bekannter Züchter aus. Dass das Züchten Michaels Ding ist, sieht man anhand der eindrucklichen Spitzentiere im Stall welche auch (nur so im Stall)

hervorragend aussehen.

Danach ging es weiter nach Wald, wo wir im Berghof Babel die Milchwirtschaft und die eindruckliche Heu Trocknungshalle besichtigten. Im dazu gehörenden Hotelbetrieb durften wir Abendessen und übernachten.

Am nächsten Morgen, nach dem Frühstück besichtigten wir die betriebseigene Käserei von Babel, bevor wir weiter nach





Leutkirch zum Jerseybetrieb von Christian Rottmar führen. Das langjährige Mitglied des VJD milkt 80 Jerseys und bewirtschaftet 107ha. Gleichzeitig hat er eine 200KW Biogasanlage und trocknet Heu und Holz mit dessen Abwärme. Eindrücklich, dass sein Vater bereits 1962 die ersten Jersey Tiere im Stall hatte und bereits da deren Potenzial erkannt hat. Mit heute 8000kg 5,6% Fett 4,2% Eiweiss und durchschnittlichem Abgangsalter von 6.7Jahre, ein vorbildlicher Betrieb. Nach der Betriebsführung und einem z Vieri unterwegs ging es zurück in die Schweiz. Besten Dank dem Organisator Hansruedi Osterwalder für die tolle Durchführung der Reise.



Zusätzliches

Da ich als Emmentaler nicht oft in die Ostschweiz komme, durfte ich am Folgetag mit Hansruedi noch ein paar Jerseybetriebe besuchen und deren Betriebsleiter

kennenlernen. Wir waren bei Jürg Sprenger, Stefan Ulrich, Marc Nyffeler (mit Paul + Heidi), Remy und Martin Senn sowie bei Reto und Durana Osterwalder zu Besuch. Ich schätzte sehr, dass sie mir Ihre Betriebe zeigten und sich Zeit nahmen, um über die Jerseyzucht zu diskutieren. Denn es ist mir wichtig die Swiss Jersey Geschichte zu kennen und zu wissen, wo wir in Zukunft Schwerpunkte setzen sollten.

Herausforderung wird es immer geben und die nächste ist auch bereits da. Leider verlässt uns die heutige Geschäftsführerin Daniela Häfelfinger per Ende Februar 2024. Somit benötigen wir ab diesem Zeitpunkt eine/n neue/n Geschäftsführer/in. Daniela hat mit ihrer engagierten Art sehr viel für die Schweizer Jerseyzucht geleistet. Wir danken Daniela schon jetzt für ihre Arbeit. Wir werden sie an der GV am 24.2.2024 noch gebührend verabschieden. Die Suche für eine/n neue/n Geschäftsführer/in läuft bereits. Bei Interesse bitte bei mir melden.

Ich wünsche Euch ein gesegnetes frohes Weihnachtsfest und im neuen Jahr gutes Gelingen und viel Freude mit Euren Jerseys.

Grüsse aus dem Emmental von André Stalder, 079 638 39 43

Wichtige Termine

VDJ - Mitgliederversammlung 2024

22. - 23. März 2024

Die VDJ-Mitgliederversammlung 2024 findet bei der Familie Leurs in Kerken am unteren Niederrhein im Westen von Nordrhein-Westfalen statt. Den Termin bitte vormerken. Alle Mitglieder bekommen rechtzeitig eine Einladung mit detaillierten Informationen.

WJCB Weltjerseykonferenz 2024

Juni 2024

Die Weltkonferenz des World Jersey Cattle Bureau findet in 2024 in Dänemark statt. Aufgrund der geographischen Nähe sicher eine gute Gelegenheit für die VDJ Mitglieder daran teilzunehmen. Nähere Infos folgen.

Thuringia Jersey Open 2024

27. - 29. September 2024

In 2024 soll die Thuringia Jersey Open wie gewohnt im Rahmen der Grünen Tage in Erfurt stattfinden. Nachdem die Thuringia Jersey Open im Jahr 2022 aufgrund von einer zu geringen Anmeldezahl und unklaren Veterinär-Bedingungen abgesagt werden musste, sind wir für 2024 optimistisch, dass diesmal wieder genügend Tiere für die Jersey-Nationalschau angemeldet werden und rufen natürlich die VDJ-Züchter dazu auf, sich zu beteiligen.

JerseyBlatt Nr. 90 Dezember 2023

Organ des Verbandes Deutscher Jerseyzüchter e.V. (VDJ)

Herausgeber:

Verband Deutscher Jerseyzüchter e.V.
Lütke Berg 2, D-48341 Altenberge
Tel.: 02505-939220, Fax: 02505-939222
Redaktion: Andreas Ekkel, E-Mail: ae@jersey-rind.de

Vorsitzender:

Arno Leurs, Winternam 134, 47647 Kerken
Tel.: 02831-3008, Fax: 02831-2078, Mobil: 0172-7476617, E-Mail: Arno.Leurs@t-online.de

Stellvertreter:

Rainer Schmitt, Weg zum Kombinat 8, 15837 Baruth/Mark
Mobil: 0174-9062340, E-Mail: ray-schmitt@gmx.de
Thomas Scholz, Mosbach 34, 36129 Gersfeld-Mosbach
Tel.: 06654-1254, E-Mail: thomasscholz1@gmx.net

Geschäftsführer:

Dr. Hubertus Diers
Tel.: 02505-939220, Fax: 02505-9392222, E-Mail: hd@jersey-rind.de

Herdbuchführung/Mitgliederbewegung:

Birgitta Brentrup
Tel.: 02505-93922-13, Fax: 02505-9392222, E-Mail: bb@jersey-rind.de

Zuchtviehvermarktung:

Dr. Hermann Niermann
Tel.: 02505-93922-12, Fax: 02505-9392222, E-Mail: hn@jersey-rind.de
Rainer Schmitt
Mobil: 0174-9062340, E-Mail: ray-schmitt@gmx.de

Internet:

www.jersey-rind.de

WEITERE ANSPRECHPARTNER IM VDJ

Bayern / Baden-Württemberg:

Norbert Hartmann, Birkenau 1, 87651 Bidingen, Tel.: 08348/494, Fax: 08348/976187, Mobil: 0173-8859059
Christian Rottmar, An der Ach 1, 88299 Leutkirch, Tel.: 07561-9759705, Fax: 07561-9759697

Hessen / Rheinland-Pfalz / Saarland:

Hans-Christoph Gill, Rheinallee 100, 55294 Bodenheim Tel.: 06135-2549,
E-Mail: gill-weidenhof-gbr@t-online .de

Niedersachsen / Schleswig-Holstein / Hamburg / Bremen:

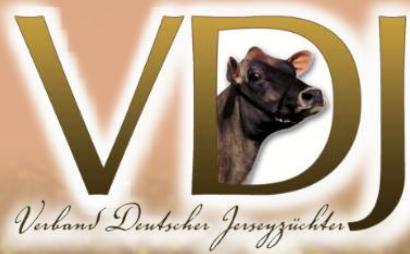
Josef v.d. Landwehr, Oertlingerrot 7, 49196 Bad-Laer-Hardenstetten, Tel.: 05424-9185, Fax: 05424-293150
Farina Garlich, Auf der Luhr 6a, 49565 Bramsche, Tel.: 0174-6678816, E-Mail: f.garlich@googlemail.com
Christopher Kiehne, Buchholzer Weg 26, 24229 Birkenmoor, Tel.: 0172-1505857, E-Mail: ckiehne@yahoo.de

Thüringen, Sachsen, Sachsen-Anhalt, Brandenburg, Mecklenburg-Vorpommern

Jürgen Kouwert, Am Anger 7, 04860 Zinna, Tel.: 03421-713641, E-Mail: kouwert@freenet.de
Jens Abelt, Buchholzer Dortstraße 23, 15581 Steinhöfel, Tel.: 0173-2003965, tierproduktion@agrafrisch.de

Nordrhein-Westfalen:

Johannes Henkelmann, Sunksweg 4, 59329 Wadersloh, Tel.: 0170-7740958, E-Mail: johannes-1991@gmx.de



BULLENKATALOG

2024



Senderfenner Hirts Gry-P EX-91 (Mutter von Niels-PP)

Bullenangebot Jersey Dezember 2023

STG Germany GmbH - Lütke Berg 2 - 48341 Altenberge - Tel.: 02505-939220 - Fax: 02505-9392222 - info@stggermany.de - www.stggermany.de



USA

Originalzuchtwerte aus den USA

Name	HB-Nr.	Vater	MV	M.-	F.-%	F.-lbs	E.-%	E.-	NM\$	Töchter	aAa	SCS	PL	DPR	MBK	PTAT	JUI	JPI	B-Kn	Preis	SEX
Ambition	409470	Amore	Craze	+616	+0,02	+34	+0,05	+33	572	gen.	234	3,05	+4,7	-1,2	104	+1,80	+21,2	111	A2A2	-	44
Canadian Club	409465	V I P	Premier	-1501	+0,05	-63	+0,06	-44	-435	gen.	624	3,15	+0,3	+1,4	96	+1,70	+19,2	-90	A2A2	-	49
Casselton	499446	VJ Gislev	Cheddar	+762	+0,08	+54	+0,05	+38	636	gen.	432	2,81	+3,5	+0,8	104	+0,10	+10,7	144	A1A2	-	39
Drosselmeyer-P	499435	Federer-P	Viceroy	+139	+0,16	+40	+0,13	+32	550	gen.	435	2,83	+4,5	-0,7	99	+0,40	+9,6	113	A1A2	-	45
Ferdinand	409040	Viral	Celebrity	-469	+0,11	+0	+0,04	-9	-55	24/10	n.v.	3,12	-0,3	+0,5	96	+1,10	+16,3	1	A2A2	-	49
Gallantry {4}	409019	Completely	Avon	+2029	-0,07	+83	-0,03	+68	620	1627/68	432	3,54	+1,2	-4,2	103	+1,40	+14,1	91	A2A2	-	46
Got Maid {5}	409829	Harris	Dazzler	+1580	-0,04	+68	+0,02	+63	628	5340/333	432	2,82	+3,6	-3,7	102	+0,50	+6,5	143	A1A2	25	46
# Icecream {4}	NEU	Stoney	Chief	+860	+0,09	+61	+0,03	+39	662	gen.	645	2,88	+5,2	-0,5	102	+1,40	+17,9	163	A2A2	25	49
# Jatta-PP	499276	Motor-P	Demos-P	+625	+0,01	+32	+0,05	+33	338	gen.	n.v.	2,97	+2,3	-2,0	103	+1,50	+21,1	87	A2A2	24	49
Jiggy {6}	409986	Got Maid	Dazzler	+1205	+0,08	+76	+0,05	+55	649	4143/155	423	2,92	+4,7	-5,0	104	+0,70	+5,8	133	A2A2	24	45
Laspada	499478	Chrome	Citation	-269	+0,20	+29	+0,07	+4	292	gen.	426	2,90	+3,3	+0,6	102	+1,70	+19,3	94	A2A2	-	49
Niels-PP	499459	Waskiv P	Hirts	-1087	+0,42	+33	+0,21	+2	293	gen.	534	2,94	+1,8	+1,6	101	-0,20	+11,1	78	A2A2	25	49
Patron {3}	409813	Marlo	Plus	-493	+0,33	+44	+0,14	+10	395	2790/242	243	2,90	+2,2	+0,3	98	+1,80	+20,5	93	A2A2	15	-
Pittsfield-P	499479	Steve	Listowel-P	+311	+0,22	+63	+0,10	+33	459	gen.	516	2,95	+2,6	-2,6	101	+0,50	+10,3	106	A2A2	-	39
Power	499416	Ensign	Chrome	+270	+0,14	+44	+0,04	+19	480	gen.	435	2,76	+4,5	+0,6	99	+0,90	+18,4	133	A2A2	-	49
Quentin {5}	499451	Gallantry	Jiggy	+1380	+0,03	+73	+0,01	+52	754	gen.	243	3,06	+5,1	-1,7	101	+1,20	+13,6	145	A2A2	-	52
Venetie	499468	VJ Heavy	VJ Hjort	+61	+0,22	+50	+0,12	+27	607	gen.	465	2,73	+4,4	+0,5	96	+0,40	+10,9	132	A2A2	-	42
Vyton {5}	409472	Jiggy	Stoney	+532	+0,19	+67	+0,08	+36	620	gen.	432	2,96	+5,0	-2,4	102	+0,70	+8,7	133	A2A2	-	45
# Winn {4}	NEU	Stoney	Jiggy	+875	+0,09	+63	+0,03	+38	736	gen.	n.v.	2,88	+7,2	-0,6	101	+1,00	+14,8	178	A2A2	-	49
Zo {4}	409020	Enzo	World Cup	+1567	-0,05	+65	+0,03	+64	541	235/33	432	3,08	+1,7	-3,6	100	+1,80	+19,9	121	A2A2	-	42
Zodi	409042	Chrome	Bancroft	+345	+0,09	+37	+0,04	+22	419	gen.	543	2,87	+3,6	-0,7	104	+2,20	+20,5	111	A2A2	-	48

PTAT = Exterieurzuchtwert

JUI = Euterzuchtwert

SCS = Zellzahl

PL = Nutzungsdauer

MBK = Melkbarkeit

JPI = Gesamtzuchtwert

NM\$ = Ökonom. Gesamtzuchtwert

P = hornlos (50% hornlose Kälber)

PP = reinerbig hornlos (100% hornlose Kälber)

DPR = Töchterfruchtbarkeit

= Neue Bullen

SEX € = Preis gesextes Sperma

* = JNS-Träger

Bullenangebot Jersey Dezember 2023

STG Germany GmbH - Lütke Berg 2 - 48341 Altenberge - Tel.: 02505-939220 - Fax: 02505-9392222 - info@stggermany.de - www.stggermany.de



Dänemark

Originalzuchtwerte aus Dänemark

Name	HB-Nr.	Vater	MV	M-kg	F-%	F-kg	E-%	E-kg	Y	Tö.	aAa	Eg	ND	DPR	MBK	Kö.	Fund	Eut.	NTM	Preis	SEX
VJ Winner	409449	VJ Wilder	VJ Hitman	94	109	105	116	103	107	gen.	426	115	105	99	104	104	87	118	+17	25	52
VJ Danka	499431	VJ Domino	Casino	98	114	119	122	113	121	gen.	426	109	111	107	97	125	105	115	+25	-	58
VJ Juke	499429	VJ Jake	VJ Hodja	107	102	115	103	112	115	gen.	615	110	109	106	101	103	103	114	+24	-	55
# VJ Dan P	409480	VJ Dandi	Valergo PP	99	107	110	108	104	109	gen.	465	114	105	98	86	108	95	114	+15	25	49
VJ Jojo	409049	VJ Jocko	VJ Gislev	109	97	109	99	111	110	137	561	103	110	106	116	106	105	113	+20	28	53
VJ Domino	409460	VJ Dandi	VJ Role	101	106	113	114	112	116	gen.	564	109	103	99	102	120	92	113	+19	26	54
VJ Hamlet	409971	VJ Huus	VJ Hickey	106	94	101	105	112	107	2858	165	112	102	119	93	102	103	112	+20	28	49
VJ Kasino	409467	VJ Kantona	Casino	101	103	106	105	105	107	gen.	561	106	108	114	101	115	121	111	+17	26	52
VJ Happens	409459	VJ Habbit	VJ Klov	98	111	114	121	111	117	gen.	642	102	103	114	112	118	110	111	+25	29	56
VJ Jabra	499463	VJ Jojo	VJ Lago	122	90	115	90	121	117	gen.	561	115	107	106	100	103	95	111	+28	29	59
VJ Nicas	499488	VJ Nibiru	VJ Hitman	111	94	107	105	120	114	gen.	516	106	108	107	97	102	95	111	+20	26	54
VJ Nibiru	409024	VJ Nibali	VJ Gislev	104	98	105	105	110	108	1242	435	103	105	103	92	105	89	111	+11	24	48
# VJ Chief	409006	VJ Choko	VJ Hilario	104	104	113	113	115	117	713	561	100	103	99	100	105	85	108	+19	26	49
VJ Highlan	409051	VJ Higher	VJ Pil	103	103	110	102	106	110	227	564	103	106	105	100	88	120	107	+16	26	49
VJ Google	409005	VJ Gates	VJ Lago	99	100	99	106	103	102	1366	561	111	107	125	97	79	100	106	+17	28	49
VJ Lagoa P	409483	VJ Luxi	Listowel P	104	100	107	100	106	107	gen.	561	108	108	101	108	95	104	104	+16	26	49
# VJ MBA PP	499421	VJ WaskivP	VJ Hays	100	98	96	104	102	99	gen.	-	104	106	119	82	98	121	101	+9	-	48
VJ Carapaz	499475	VJ Laster	VJ Bonne	104	103	112	107	110	113	gen.	615	109	102	105	99	107	107	100	+21	28	52
VJ Gislev	409877	VJ Hihl	VJ Lure	111	96	113	99	116	115	1476	516	106	106	93	105	108	97	99	+8	24	48
VJ Luxplus	409464	VJ Luxi	VJ Samson	104	107	119	110	114	120	gen.	561	100	111	104	101	94	102	93	+22	28	54

Eg = Eutergesundheit

ND = Nutzungsdauer

Y = Leistungsindex

NTM = Gesamtzuchtwert

MBK = Melkbarkeit

= Neue Bullen

DPR = Töchterfruchtbarkeit

P = hornlos (50% hornlose Kälber)

PP = reinerbig hornlos (100% hornlose Kälber)

SEX € = Preis gesextes Sperma

gen. = genomische Zuchtwerte

Die Preise sind empfohlene Endverbraucherpreise in € ab Ihrer zuständigen Station.

499435

Drosselmeyer-P

*Federer-P x Viceroy x Dimension*

gZW - USA

Dezember 2023

Milchmenge	+139
Fett-%	+0,16
Fettmenge	+40
Eiweiß-%	+0,13
Eiweißmenge	+32
Net Merit	+550
Exterieur PTAT	+0,40
Euter JUI	+9,6
Zellzahl	2,83
Nutzungsdauer	+4,5
Töchterfruchtbarkeit	-0,7
Melkbarkeit	99
Gesamindex JPI	+113
Kappa-Kasein	BB
Beta-Kasein	A1A2
aAa	435



- Hornlos und hoch im JPI
- Gute Fitnesswerte
- Hohe Inhaltsstoffe

Ultraplus™**GENOM. ZUCHTWERTE USA DEZ 2023**

0 Töchter

Größe	klein						
Größe	klein					-0,70	groß
Stärke	schmal					-0,50	breit
Milchcharakter	derb					+0,90	scharf
Beckenneigung	ansteigend					-0,70	abfallend
Beckenbreite	schmal					-0,30	breit
Hinterbeinwinkelung	steil					+0,60	gewinkelt
Klauenwinkel	flach					-0,20	steil
Vodereuter	lose					+0,30	fest
Hintereuterhöhe	tief					+1,10	hoch
Hintereuterbreite	schmal					+0,50	breit
Zentralband	schwach					-0,80	stark
Euterboden	tief					-1,00	hoch
Strichplatzierung vorne	außen					-0,30	innen
Strichlänge	kurz					-0,30	lang

-2

0

+2

409829

Got Maid {5}



Harris x Dazzler x Valentino



ZW - USA

Dezember 2023

Milchmenge	+1580
Fett-%	-0,04
Fettmenge	+68
Eiweiß-%	+0,02
Eiweißmenge	+63
Net Merit	+628
Exterieur PTAT	+0,50
Euter JUI	+6,5
Zellzahl	2,82
Nutzungsdauer	+3,6
Töchterfruchtbarkeit	-3,7
Melkbarkeit	102
Gesamtindex JPI	+143
Kappa-Kasein	BB
Beta-Kasein	A1A2
aAa	432

- Töchtergeprüft und Gesamtzuchtwert
- Spitzen-Leistungsbulle
- Funktionales Exterieur und gute Nutzungsdauer



ZUCHTWERTE USA DEZ 2023

2622 Töchter

Größe	klein			+0,10	groß
Stärke	schmal			+0,70	breit
Milchcharakter	derb			+1,00	scharf
Beckenneigung	ansteigend			-0,80	abfallend
Beckenbreite	schmal			+0,00	breit
Hinterbeinwinkelung	steil			-0,60	gewinkelt
Klauenwinkel	flach			+0,70	steil
Vodereuter	lose			+0,30	fest
Hintereuterhöhe	tief			-0,80	hoch
Hintereuterbreite	schmal			+0,30	breit
Zentralband	schwach			-0,60	stark
Euterboden	tief			-0,70	hoch
Strichplatzierung vorne	außen			+0,00	innen
Strichlänge	kurz			+0,00	lang

-2

0

+2

NEU

Icecream {4}



Stoney x Jx Chief{6} x Listowel-P



gZW - USA

Dezember 2023

Milchmenge	+860
Fett-%	+0,09
Fettmenge	+61
Eiweiß-%	+0,03
Eiweißmenge	+39
Net Merit	+662
Exterieur PTAT	+1,40
Euter JUI	+17,9
Zellzahl	2,88
Nutzungsdauer	+5,2
Töchterfruchtbarkeit	-0,5
Melkbarkeit	102
Gesamtdex JPI	+163
Kappa-Kasein	-
Beta-Kasein	A2A2
aAa	645

- Komplettes Vererbungsprofil
- Sehr gute Euter und Strichplatzierung/-länge
- Positive Inhaltsstoffe und gute Fitness

Gesext verfügbar

GENOM. ZUCHTWERTE USA DEZ 2023			0 Töchter	
Größe	klein		-0,10	groß
Stärke	schmal		+0,30	breit
Milchcharakter	derb		+1,40	scharf
Beckenneigung	ansteigend		-1,60	abfallend
Beckenbreite	schmal		+0,70	breit
Hinterbeinwinkelung	steil		-1,00	gewinkelt
Klauenwinkel	flach		+1,10	steil
Vodereuter	lose		+1,60	fest
Hintereuterhöhe	tief		+1,40	hoch
Hintereuterbreite	schmal		+0,70	breit
Zentralband	schwach		-0,50	stark
Euterboden	tief		+1,20	hoch
Strichplatzierung vorne	außen		+0,70	innen
Strichlänge	kurz		+0,40	lang

Jatta PP

499276

Jatta-PP



Jx Motor-P{6} x Demos-P x Barricade



gZW - USA

Dezember 2023

Milchmenge	+625
Fett-%	+0,01
Fettmenge	+32
Eiweiß-%	+0,05
Eiweißmenge	+33
Net Merit	+338
Exterieur PTAT	+1,50
Euter JUI	+21,1
Zellzahl	2,97
Nutzungsdauer	+2,3
Töchterfruchtbarkeit	-2,0
Melkbarkeit	103
Gesamtindex JPI	+87
Kappa-Kasein	-
Beta-Kasein	A2A2
aAa	n.v.

- Reinerbig hornlos
- Exterieur und Euter mit längeren Strichen
- Komplettes Profil, lediglich die Beckenneigung ist zu beachten

Ultraplus™

GENOM. ZUCHTWERTE USA DEZ 2023

0 Töchter

Genom. Zuchtwert	Phänotyp	Zuchtwert	Phänotyp
Größe	klein	+0,90	groß
Stärke	schmal	+1,00	breit
Milchcharakter	derb	+0,60	scharf
Beckenneigung	ansteigend	-1,80	abfallend
Beckenbreite	schmal	+0,90	breit
Hinterbeinwinkelung	steil	-1,20	gewinkelt
Klauenwinkel	flach	+0,90	steil
Vodereuter	lose	+2,80	fest
Hintereuterhöhe	tief	+1,50	hoch
Hintereuterbreite	schmal	+0,70	breit
Zentralband	schwach	+0,60	stark
Euterboden	tief	+2,00	hoch
Strichplatzierung vorne	außen	+1,10	innen
Strichlänge	kurz	+0,80	lang

-2

0

+2

Jx Kash-In Got Jiggy {6}-ET

409986

Jiggy {6}

Got Maid x Dazzler x Jace



ZW - USA

Dezember 2023

Milchmenge	+1205
Fett-%	+0,08
Fettmenge	+76
Eiweiß-%	+0,05
Eiweißmenge	+55
Net Merit	+649
Exterieur PTAT	+0,70
Euter JUI	+5,8
Zellzahl	2,92
Nutzungsdauer	+4,7
Töchterfruchtbarkeit	-5,0
Melkbarkeit	104
Gesamtindex JPI	+133
Kappa-Kasein	BB
Beta-Kasein	A2A2
aAa	423



- Top geprüfter Bulle
- Kombination aus Leistung und Nutzungsdauer
- Sehr gute Zellzahl



ZUCHTWERTE USA DEZ 2023

2304 Töchter

Größe	klein			+0,40	groß
Stärke	schmal			+1,10	breit
Milchcharakter	derb			+1,10	scharf
Beckenneigung	ansteigend			-1,60	abfallend
Beckenbreite	schmal			+0,60	breit
Hinterbeinwinkelung	steil			-0,60	gewinkelt
Klauenwinkel	flach			+0,40	steil
Vodereuter	lose			-0,70	fest
Hintereuterhöhe	tief			-0,30	hoch
Hintereuterbreite	schmal			+0,70	breit
Zentralband	schwach			-0,10	stark
Euterboden	tief			-1,30	hoch
Strichplatzierung vorne	außen			+0,30	innen
Strichlänge	kurz			-0,40	lang

-2

0

+2

Mr Chrome Laspada-ET

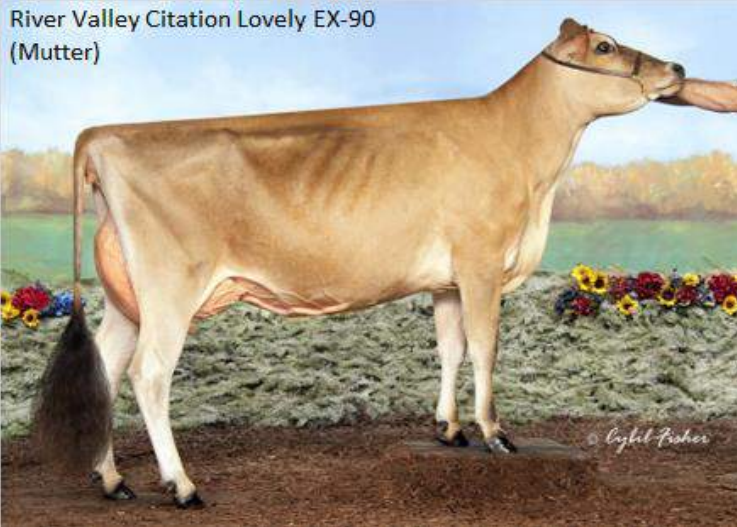
499478

Laspada



Chrome x Citation x Karbala

River Valley Citation Lovely EX-90
(Mutter)



Golddust Karbala Laina EX-92
(Großmutter)



gZW - USA

Dezember 2023

Milchmenge	-269
Fett-%	+0,20
Fettmenge	+29
Eiweiß-%	+0,07
Eiweißmenge	+4
Net Merit	+292
Exterieur PTAT	+1,70
Euter JUI	+19,3
Zellzahl	2,9
Nutzungsdauer	+3,3
Töchterfruchtbarkeit	+0,6
Melkbarkeit	102
Gesamtindex JPI	+94
Kappa-Kasein	BB
Beta-Kasein	A2A2
aAa	426

- Interessanter neuer Exterieurvererber
- Aus exzellenter Mutterlinie
- Top-Euter

Ultraplus[™]

GENOM. ZUCHTWERTE USA DEZ 2023

0 Töchter

Genomwert	Phänotyp	Genomwert	Phänotyp
+2,40	klein	+2,40	groß
-0,30	schmal	-0,30	breit
+1,10	derb	+1,10	scharf
-0,10	ansteigend	-0,10	abfallend
+0,70	schmal	+0,70	breit
+0,40	steil	+0,40	gewinkelt
+0,50	flach	+0,50	steil
+3,50	lose	+3,50	fest
+2,00	tief	+2,00	hoch
+0,90	schmal	+0,90	breit
+0,70	schwach	+0,70	stark
+4,00	tief	+4,00	hoch
+2,00	außen	+2,00	innen
-1,10	kurz	-1,10	lang

-2 0 +2

3star Oh Niels P

499459

Niels-PP



x Vj Hirts x Dillan-P



gZW - USA

Dezember 2023

Milchmenge	-1087
Fett-%	+0,42
Fettmenge	+33
Eiweiß-%	+0,21
Eiweißmenge	+2
Net Merit	+293
Exterieur PTAT	-0,20
Euter JUI	+11,1
Zellzahl	2,94
Nutzungsdauer	+1,8
Töchterfruchtbarkeit	+1,6
Melkbarkeit	101
Gesamindex JPI	+78
Kappa-Kasein	BB
Beta-Kasein	A2A2
aAa	534



- Höchster PP Bulle nach NTM
- Fitness und beste Töchterfruchtbarkeit
- Hoher Euterboden und extreme Inhaltsstoffe

Ultraplus™

GENOM. ZUCHTWERTE USA DEZ 2023			0 Töchter	
Größe	klein		+0,00	groß
Stärke	schmal		-0,50	breit
Milchcharakter	derb		-0,90	scharf
Beckenneigung	ansteigend		+0,70	abfallend
Beckenbreite	schmal		-0,30	breit
Hinterbeinwinkelung	steil		-0,90	gewinkelt
Klauenwinkel	flach		+0,70	steil
Vodereuter	lose		+1,60	fest
Hintereuterhöhe	tief		+0,60	hoch
Hintereuterbreite	schmal		-1,40	breit
Zentralband	schwach		-1,40	stark
Euterboden	tief		+3,90	hoch
Strichplatzierung vorne	außen		-1,20	innen
Strichlänge	kurz		+0,30	lang

499479

Pittsfield-P



Steve x Listowel-P x Daybreak



gZW - USA

Dezember 2023

Milchmenge	+311
Fett-%	+0,22
Fettmenge	+63
Eiweiß-%	+0,10
Eiweißmenge	+33
Net Merit	+459
Exterieur PTAT	+0,50
Euter JUI	+10,3
Zellzahl	2,95
Nutzungsdauer	+2,6
Töchterfruchtbarkeit	-2,6
Melkbarkeit	101
Gesamtindex JPI	+106
Kappa-Kasein	BB
Beta-Kasein	A2A2
aAa	516



- Hornloser Topbulle
- Hohe Inhaltsstoffe
- Korrektes Profil

GENOM. ZUCHTWERTE USA DEZ 2023		0 Töchter	
Größe	klein	+0,50	groß
Stärke	schmal	+0,50	breit
Milchcharakter	derb	+0,70	scharf
Beckenneigung	ansteigend	+0,50	abfallend
Beckenbreite	schmal	+0,80	breit
Hinterbeinwinkelung	steil	+0,40	gewinkelt
Klauenwinkel	flach	-0,20	steil
Vodereuter	lose	+0,20	fest
Hintereuterhöhe	tief	+0,30	hoch
Hintereuterbreite	schmal	+0,70	breit
Zentralband	schwach	+0,20	stark
Euterboden	tief	-0,30	hoch
Strichplatzierung vorne	außen	+0,40	innen
Strichlänge	kurz	-0,60	lang

499416

Power*Ensign x Chrome x Pharoah*

Rog-Al Chrome Shelby EX-90 (Mutter)

**gZW - USA**

Dezember 2023

Milchmenge	+270
Fett-%	+0,14
Fettmenge	+44
Eiweiß-%	+0,04
Eiweißmenge	+19
Net Merit	+480
Exterieur PTAT	+0,90
Euter JUI	+18,4
Zellzahl	2,76
Nutzungsdauer	+4,5
Töchterfruchtbarkeit	+0,6
Melkbarkeit	99
Gesamindex JPI	+133
Kappa-Kasein	BB
Beta-Kasein	A2A2
aAa	435



- Exterieurvererber mit ordentlicher Leistung
- Komplettes Profil mit guten Fitnesswerten
- Gute Euter

Gesext verfügbar

GENOM. ZUCHTWERTE USA DEZ 2023			0 Töchter	
Größe	klein		+1,60	groß
Stärke	schmal		-0,10	breit
Milchcharakter	derb		+0,70	scharf
Beckenneigung	ansteigend		-0,60	abfallend
Beckenbreite	schmal		+0,60	breit
Hinterbeinwinkelung	steil		+0,40	gewinkelt
Klauenwinkel	flach		+0,30	steil
Vodereuter	lose		+2,00	fest
Hintereuterhöhe	tief		+1,00	hoch
Hintereuterbreite	schmal		-0,10	breit
Zentralband	schwach		+0,40	stark
Euterboden	tief		+2,40	hoch
Strichplatzierung vorne	außen		+1,50	innen
Strichlänge	kurz		-1,00	lang

499451

Quentin {5}



Gallantry x Jiggy x Listowel-P



gZW - USA

Dezember 2023

Milchmenge	+1380
Fett-%	+0,03
Fettmenge	+73
Eiweiß-%	+0,01
Eiweißmenge	+52
Net Merit	+754
Exterieur PTAT	+1,20
Euter JUI	+13,6
Zellzahl	3,06
Nutzungsdauer	+5,1
Töchterfruchtbarkeit	-1,7
Melkbarkeit	101
Gesamindex JPI	+145
Kappa-Kasein	BB
Beta-Kasein	A2A2
aAa	243



- Top JPI und NM\$ Bulle aus den USA
- Leistung und Nutzungsdauer
- Gute Euter

Ultraplus

GENOM. ZUCHTWERTE USA DEZ 2023		0 Töchter	
Größe	klein	-0,20	groß
Stärke	schmal	+0,10	breit
Milchcharakter	derb	+1,30	scharf
Beckenneigung	ansteigend	-1,20	abfallend
Beckenbreite	schmal	-0,50	breit
Hinterbeinwinkelung	steil	-0,60	gewinkelt
Klauenwinkel	flach	+0,30	steil
Vodereuter	lose	+0,40	fest
Hintereuterhöhe	tief	+1,60	hoch
Hintereuterbreite	schmal	+1,30	breit
Zentralband	schwach	+0,20	stark
Euterboden	tief	-0,30	hoch
Strichplatzierung vorne	außen	+0,20	innen
Strichlänge	kurz	-0,60	lang

Jx Sexing Stone Winn {4}-ET

NEU

Winn {4}

Stoney x Jiggy x Vandrell



Stoney (Vater)



gZW - USA

Dezember 2023

Milchmenge	+875
Fett-%	+0,09
Fettmenge	+63
Eiweiß-%	+0,03
Eiweißmenge	+38
Net Merit	+736
Exterieur PTAT	+1,00
Euter JUI	+14,8
Zellzahl	2,88
Nutzungsdauer	+7,2
Töchterfruchtbarkeit	-0,6
Melkbarkeit	101
Gesamindex JPI	+178
Kappa-Kasein	BB
Beta-Kasein	A2A2
aAa	n.v.

Jiggy (Muttersvater)



- Top TPI und NM\$ Werte
- Gute Inhaltsstoffe und ideale Striche
- Extrem gute Nutzungsdauer

Ultraplus

GENOM. ZUCHTWERTE USA DEZ 2023

		0 Töchter	
Größe	klein	+0,50	groß
Stärke	schmal	+0,70	breit
Milchcharakter	derb	+1,40	scharf
Beckenneigung	ansteigend	-1,20	abfallend
Beckenbreite	schmal	+0,90	breit
Hinterbeinwinkelung	steil	-0,30	gewinkelt
Klauenwinkel	flach	+0,80	steil
Vodereuter	lose	+1,20	fest
Hintereuterhöhe	tief	+1,20	hoch
Hintereuterbreite	schmal	+0,40	breit
Zentralband	schwach	-0,80	stark
Euterboden	tief	+1,00	hoch
Strichplatzierung vorne	außen	-0,80	innen
Strichlänge	kurz	+0,80	lang

-2

0

+2

409042

Zodi



Chrome x Bancroft x Pharoah

Zodi

**ZW - USA**

Dezember 2023

Milchmenge	+345
Fett-%	+0,09
Fettmenge	+37
Eiweiß-%	+0,04
Eiweißmenge	+22
Net Merit	+419
Exterieur PTAT	+2,20
Euter JUI	+20,5
Zellzahl	2,87
Nutzungsdauer	+3,6
Töchterfruchtbarkeit	-0,7
Melkbarkeit	104
Gesamtindex JPI	+111
Kappa-Kasein	BB
Beta-Kasein	A2A2
aAa	543

Ahlem Bancroft Harmony 50863 (Mutter)



- Einer der komplettesten Bullen im Angebot
- Spitzen-Exterieurprofil
- Ohne Schwächen bei Inhaltsstoffen und Gesundheit

Ultraplus™**ZUCHTWERTE USA DEZ 2023**

1 Töchter

Größe	klein			+1,30	groß
Stärke	schmal			-0,40	breit
Milchcharakter	derb			+0,90	scharf
Beckenneigung	ansteigend			-0,50	abfallend
Beckenbreite	schmal			+0,70	breit
Hinterbeinwinkelung	steil			-0,70	gewinkelt
Klauenwinkel	flach			+1,10	steil
Vodereuter	lose			+3,60	fest
Hintereuterhöhe	tief			+2,10	hoch
Hintereuterbreite	schmal			+0,90	breit
Zentralband	schwach			+1,00	stark
Euterboden	tief			+3,40	hoch
Strichplatzierung vorne	außen			+2,30	innen
Strichlänge	kurz			-0,30	lang

-2

0

+2

499475

VJ Carapaz



VJ Laster x VJ Bonne x VJ Bihl



gZW - Dänemark

November 2023

Milch kg	104
F-%	103
F-kg	112
E-%	107
E-kg	110
Y-Index	113
Körper	107
Fundament	107
Euter	100
Eutergesundheit	109
Melkbarkeit	99
Nutzungsdauer	102
Töchterfruchtbarkeit	105
Saved Feed	100
Gesamindex NTM	21
Beta-Kasein	A2A2
Kappa-Kasein	BB



VJ Laster (Vater)

- Sehr gute Gesundheitswerte
- Gute Leistung
- Komplettes Exterieurprofil und robotertauglich

Gesextes Sperma verfügbar

Genom. Zuchtwerte DK NOV 2023		0 Töchter		aAa 615
Größe	klein		103	groß
Stärke	schmal		89	breit
Körpertiefe	wenig		91	viel
Milchcharakter	derb		107	scharf
Topline	lose		115	fest
Beckenneigung	ansteigend		98	abfallend
Beckenbreite	schmal		96	breit
Hinterbeinwinkelung	steil		105	gewinkelt
Hinterbeinstellung	hackeneng		116	parallel
Knochenstruktur	derb		104	fein
Klauenwinkel	flach		91	steil
Sprunggelenk	dick		116	trocken
Vordereuter	lose		91	fest
Hintereuterhöhe	tief		99	hoch
Hintereuterbreite	schmal		89	breit
Zentralband	schwach		97	stark
Euterboden	tief		102	hoch
Euterbalance	hinten		98	vorne
Strichplatzierung vorne	weit		100	eng
Strichplatzierung hinten	weit		88	eng
Strichlänge	kurz		125	lang
Strichdicke	schmal		107	breit

80

100

120

409480

VJ Dan P



VJ Dandi x Valergo PP x DJ Hulk



gZW - Dänemark

November 2023

Milch kg	99
F-%	107
F-kg	110
E-%	108
E-kg	104
Y-Index	109
Körper	108
Fundament	95
Euter	114
Eutergesundheit	114
Melkbarkeit	86
Nutzungsdauer	105
Töchterfruchtbarkeit	98
Saved Feed	98
Gesamindex NTM	15
Beta-Kasein	A2A2
Kappa-Kasein	BB

- Hornloser VJ Dandi Sohn
- Komplettes Vererbungsprofil
- Körperstark und hoher Euterboden

Gesextes Sperma verfügbar

Genom. Zuchtwerte DK NOV 2023		0 Töchter	aAa 465
Größe	klein	109	groß
Stärke	schmal	104	breit
Körpertiefe	wenig	96	viel
Milchcharakter	derb	102	scharf
Topline	lose	102	fest
Beckenneigung	ansteigend	106	abfallend
Beckenbreite	schmal	110	breit
Hinterbeinwinkelung	steil	95	gewinkelt
Hinterbeinstellung	hackeneng	103	parallel
Knochenstruktur	derb	94	fein
Klauenwinkel	flach	91	steil
Sprunggelenk	dick	93	trocken
Vordereuter	lose	103	fest
Hintereuterhöhe	tief	109	hoch
Hintereuterbreite	schmal	108	breit
Zentralband	schwach	109	stark
Euterboden	tief	115	hoch
Euterbalance	hinten	105	vorne
Strichplatzierung vorne	weit	95	eng
Strichplatzierung hinten	weit	101	eng
Strichlänge	kurz	107	lang
Strichdicke	schmal	106	breit

80

100

120

499431

VJ Danka



VJ Domino x Casino x VJ Hoj



VJ Danka



gZW - Dänemark

November 2023

Milch kg	98
F-%	114
F-kg	119
E-%	122
E-kg	113
Y-Index	121
Körper	125
Fundament	105
Euter	115
Eutergesundheit	109
Melkbarkeit	97
Nutzungsdauer	111
Töchterfruchtbarkeit	107
Saved Feed	91
Gesamindex NTM	25
Beta-Kasein	A2A2
Kappa-Kasein	BB



Adelgaard Casino Carma EX-92 (Mutter)

- Sehr hohe Inhaltsstoffe
- Viel Körper und tadellose Euter
- Nutzungsdauer und Töchterfruchtbarkeit

Gesextes Sperma verfügbar

Genom. Zuchtwerte DK NOV 2023		0 Töchter		aAa 426
Größe	klein		116	groß
Stärke	schmal		112	breit
Körpertiefe	wenig		104	viel
Milchcharakter	derb		122	scharf
Topline	lose		110	fest
Beckenneigung	ansteigend		92	abfallend
Beckenbreite	schmal		119	breit
Hinterbeinwinkelung	steil		96	gewinkelt
Hinterbeinstellung	hackeneng		110	parallel
Knochenstruktur	derb		94	fein
Klauenwinkel	flach		105	steil
Sprunggelenk	dick		96	trocken
Vordereuter	lose		116	fest
Hintereuterhöhe	tief		111	hoch
Hintereuterbreite	schmal		112	breit
Zentralband	schwach		105	stark
Euterboden	tief		108	hoch
Euterbalance	hinten		106	vorne
Strichplatzierung vorne	weit		110	eng
Strichplatzierung hinten	weit		109	eng
Strichlänge	kurz		104	lang
Strichdicke	schmal		114	breit

80

100

120

409460

VJ Domino



VJ Dandi x VJ Role x VJ Huzar



gZW - Dänemark

November 2023

Milch kg	101
F-%	106
F-kg	113
E-%	114
E-kg	112
Y-Index	116
Körper	120
Fundament	92
Euter	113
Eutergesundheit	109
Melkbarkeit	102
Nutzungsdauer	103
Töchterfruchtbarkeit	99
Saved Feed	96
Gesamindex NTM	19
Beta-Kasein	A2A2
Kappa-Kasein	BB



- Gesundheitswerte
- Milchleistung
- Top-Gesamtzuchtwert

Gesextes Sperma verfügbar

Genom. Zuchtwerte DK NOV 2023		0 Töchter		aAa 564
Größe	klein		117	groß
Stärke	schmal		107	breit
Körpertiefe	wenig		106	viel
Milchcharakter	derb		109	scharf
Topline	lose		111	fest
Beckenneigung	ansteigend		108	abfallend
Beckenbreite	schmal		119	breit
Hinterbeinwinkelung	steil		98	gewinkelt
Hinterbeinstellung	hackeneng		102	parallel
Knochenstruktur	derb		88	fein
Klauenwinkel	flach		100	steil
Sprunggelenk	dick		85	trocken
Vordereuter	lose		113	fest
Hintereuterhöhe	tief		107	hoch
Hintereuterbreite	schmal		108	breit
Zentralband	schwach		100	stark
Euterboden	tief		106	hoch
Euterbalance	hinten		105	vorne
Strichplatzierung vorne	weit		94	eng
Strichplatzierung hinten	weit		94	eng
Strichlänge	kurz		115	lang
Strichdicke	schmal		110	breit

80

100

120

409971

VJ Hamlet



VJ Huus x VJ Hickey x DJ Zuma



ZW - Dänemark

November 2023

Milch kg	106
F-%	94
F-kg	101
E-%	105
E-kg	112
Y-Index	107
Körper	102
Fundament	103
Euter	112
Eutergesundheit	112
Melkbarkeit	93
Nutzungsdauer	102
Töchterfruchtbarkeit	119
Saved Feed	100
Gesamindex NTM	20
Beta-Kasein	A2A2
Kappa-Kasein	BB



- Töchtergeprüfter Ausnahmestier
- Hohe Eiweißleistung und beste Persistenz
- Sehr gute Klauen und Robotertauglichkeit

Gesextes Sperma verfügbar

Zuchtwerte DK NOV 2023		1406 Töchter		aAa 165
Größe	klein		105	groß
Stärke	schmal		103	breit
Körpertiefe	wenig		92	viel
Milchcharakter	derb		98	scharf
Topline	lose		97	fest
Beckenneigung	ansteigend		90	abfallend
Beckenbreite	schmal		101	breit
Hinterbeinwinkelung	steil		110	gewinkelt
Hinterbeinstellung	hackeneng		98	parallel
Knochenstruktur	derb		91	fein
Klauenwinkel	flach		107	steil
Sprunggelenk	dick		119	trocken
Vordereuter	lose		111	fest
Hintereuterhöhe	tief		104	hoch
Hintereuterbreite	schmal		105	breit
Zentralband	schwach		92	stark
Euterboden	tief		113	hoch
Euterbalance	hinten		103	vorne
Strichplatzierung vorne	weit		108	eng
Strichplatzierung hinten	weit		101	eng
Strichlänge	kurz		103	lang
Strichdicke	schmal		105	breit

80

100

120

409459

VJ Happens



VJ Habbit x VJ Klov x VJ Janko



gZW - Dänemark

November 2023

Milch kg	98
F-%	111
F-kg	114
E-%	121
E-kg	111
Y-Index	117
Körper	118
Fundament	110
Euter	111
Eutergesundheit	102
Melkbarkeit	112
Nutzungsdauer	103
Töchterfruchtbarkeit	114
Saved Feed	101
Gesamindex NTM	25
Beta-Kasein	A2A2
Kappa-Kasein	BB



- Robotertauglichkeit
- Inhaltsstoffe
- Töchterfruchtbarkeit

Gesextes Sperma verfügbar

Genom. Zuchtwerte DK NOV 2023		0 Töchter		aAa 642
Größe	klein		109	groß
Stärke	schmal		87	breit
Körpertiefe	wenig		96	viel
Milchcharakter	derb		114	scharf
Topline	lose		119	fest
Beckenneigung	ansteigend		95	abfallend
Beckenbreite	schmal		116	breit
Hinterbeinwinkelung	steil		96	gewinkelt
Hinterbeinstellung	hackeneng		101	parallel
Knochenstruktur	derb		108	fein
Klauenwinkel	flach		100	steil
Sprunggelenk	dick		114	trocken
Vordereuter	lose		109	fest
Hintereuterhöhe	tief		103	hoch
Hintereuterbreite	schmal		95	breit
Zentralband	schwach		97	stark
Euterboden	tief		113	hoch
Euterbalance	hinten		96	vorne
Strichplatzierung vorne	weit		95	eng
Strichplatzierung hinten	weit		90	eng
Strichlänge	kurz		100	lang
Strichdicke	schmal		93	breit

80

100

120

499463

VJ Jabra



VJ Jojo x VJ Lago x VJ Hjort



VJ Jabra



gZW - Dänemark

November 2023

Milch kg	122
F-%	90
F-kg	115
E-%	90
E-kg	121
Y-Index	117
Körper	103
Fundament	95
Euter	111
Eutergesundheit	115
Melkbarkeit	100
Nutzungsdauer	107
Töchterfruchtbarkeit	106
Saved Feed	103
Gesamindex NTM	28
Beta-Kasein	A2A2
Kappa-Kasein	BB



VJ Jojo (Vater)

- Topstar aus Dänemark mit +28 NTM
- Hohe Leistung und Eutergesundheit
- Sehr kompletter Vererber

Gesextes Sperma verfügbar

Genom. Zuchtwerte DK NOV 2023		0 Töchter	aAa 561
Größe	klein	101	groß
Stärke	schmal	105	breit
Körpertiefe	wenig	99	viel
Milchcharakter	derb	96	scharf
Topline	lose	107	fest
Beckenneigung	ansteigend	106	abfallend
Beckenbreite	schmal	99	breit
Hinterbeinwinkelung	steil	98	gewinkelt
Hinterbeinstellung	hackeneng	96	parallel
Knochenstruktur	derb	91	fein
Klauenwinkel	flach	107	steil
Sprunggelenk	dick	88	trocken
Vordereuter	lose	112	fest
Hintereuterhöhe	tief	107	hoch
Hintereuterbreite	schmal	105	breit
Zentralband	schwach	101	stark
Euterboden	tief	106	hoch
Euterbalance	hinten	103	vorne
Strichplatzierung vorne	weit	115	eng
Strichplatzierung hinten	weit	106	eng
Strichlänge	kurz	101	lang
Strichdicke	schmal	110	breit

80

100

120

409049

VJ Jojo



VJ Jocko x VJ Gislev x DJ Holmer



VJ Jojo



ZW - Dänemark

November 2023

Milch kg	109
F-%	97
F-kg	109
E-%	99
E-kg	111
Y-Index	110
Körper	106
Fundament	105
Euter	113
Eutergesundheit	103
Melkbarkeit	116
Nutzungsdauer	110
Töchterfruchtbarkeit	106
Saved Feed	99
Gesamindex NTM	20
Beta-Kasein	A2A2
Kappa-Kasein	BB



VJ Jocko (Vater)

- Leistung
- Gesundheit
- Körper und Euter

Gesextes Sperma verfügbar

Zuchtwerte DK NOV 2023		27 Töchter		aAa 561
Größe	klein		107	groß
Stärke	schmal		104	breit
Körpertiefe	wenig		99	viel
Milchcharakter	derb		97	scharf
Topline	lose		106	fest
Beckenneigung	ansteigend		111	abfallend
Beckenbreite	schmal		110	breit
Hinterbeinwinkelung	steil		93	gewinkelt
Hinterbeinstellung	hackeneng		91	parallel
Knochenstruktur	derb		91	fein
Klauenwinkel	flach		122	steil
Sprunggelenk	dick		96	trocken
Vordereuter	lose		111	fest
Hintereuterhöhe	tief		113	hoch
Hintereuterbreite	schmal		108	breit
Zentralband	schwach		110	stark
Euterboden	tief		112	hoch
Euterbalance	hinten		95	vorne
Strichplatzierung vorne	weit		110	eng
Strichplatzierung hinten	weit		115	eng
Strichlänge	kurz		95	lang
Strichdicke	schmal		106	breit

80

100

120

499429

VJ Juke



VJ Jake x VJ Hodja x VJ Libero



VJ Juke



gZW - Dänemark

November 2023

Milch kg	107
F-%	102
F-kg	115
E-%	103
E-kg	112
Y-Index	115
Körper	103
Fundament	103
Euter	114
Eutergesundheit	110
Melkbarkeit	101
Nutzungsdauer	109
Töchterfruchtbarkeit	106
Saved Feed	100
Gesamindex NTM	24
Beta-Kasein	A2A2
Kappa-Kasein	BB



VJ Jake (Vater)

- Leistung und Persistenz
- Hohe Trachten und gesunde Klauen
- Gute Euter und Gesundheit

Gesextes Sperma verfügbar

Genom. Zuchtwerte DK NOV 2023		0 Töchter		aAa 615
Größe	klein		106	groß
Stärke	schmal		102	breit
Körpertiefe	wenig		101	viel
Milchcharakter	derb		103	scharf
Topline	lose		100	fest
Beckenneigung	ansteigend		108	abfallend
Beckenbreite	schmal		99	breit
Hinterbeinwinkelung	steil		94	gewinkelt
Hinterbeinstellung	hackeneng		95	parallel
Knochenstruktur	derb		89	fein
Klauenwinkel	flach		120	steil
Sprunggelenk	dick		91	trocken
Vordereuter	lose		112	fest
Hintereuterhöhe	tief		117	hoch
Hintereuterbreite	schmal		116	breit
Zentralband	schwach		118	stark
Euterboden	tief		112	hoch
Euterbalance	hinten		100	vorne
Strichplatzierung vorne	weit		115	eng
Strichplatzierung hinten	weit		116	eng
Strichlänge	kurz		88	lang
Strichdicke	schmal		92	breit

80

100

120

409467

VJ Kasino



VJ Kantona x Kasino x VJ Hoj



gZW - Dänemark

November 2023

Milch kg	101
F-%	103
F-kg	106
E-%	105
E-kg	105
Y-Index	107
Körper	115
Fundament	121
Euter	111
Eutergesundheit	106
Melkbarkeit	101
Nutzungsdauer	108
Töchterfruchtbarkeit	114
Saved Feed	102
Gesamindex NTM	17
Beta-Kasein	A2A2
Kappa-Kasein	AB



- Schönes komplettes Profil
- Bestes Exterieur
- Ausnahmebulle

Gesextes Sperma verfügbar

Genom. Zuchtwerte DK NOV 2023		0 Töchter	aAa 561
Größe	klein	101	groß
Stärke	schmal	103	breit
Körpertiefe	wenig	101	viel
Milchcharakter	derb	111	scharf
Topline	lose	114	fest
Beckenneigung	ansteigend	96	abfallend
Beckenbreite	schmal	115	breit
Hinterbeinwinkelung	steil	90	gewinkelt
Hinterbeinstellung	hackeneng	122	parallel
Knochenstruktur	derb	102	fein
Klauenwinkel	flach	107	steil
Sprunggelenk	dick	112	trocken
Vordereuter	lose	110	fest
Hintereuterhöhe	tief	108	hoch
Hintereuterbreite	schmal	113	breit
Zentralband	schwach	95	stark
Euterboden	tief	109	hoch
Euterbalance	hinten	104	vorne
Strichplatzierung vorne	weit	104	eng
Strichplatzierung hinten	weit	96	eng
Strichlänge	kurz	89	lang
Strichdicke	schmal	101	breit

80

100

120

409483

VJ Lagoa P



VJ Luxi x Listowel P x VJ Link

VJ Lagoa P



gZW - Dänemark

November 2023

Milch kg	104
F-%	100
F-kg	107
E-%	100
E-kg	106
Y-Index	107
Körper	95
Fundament	104
Euter	104
Eutergesundheit	108
Melkbarkeit	108
Nutzungsdauer	108
Töchterfruchtbarkeit	101
Saved Feed	105
Gesamtindex NTM	16
Beta-Kasein	A2A2
Kappa-Kasein	BB

VJ Luxi (Vater)



- Hornloser Topbulle
- Ausgeglichen in Leistung, Gesundheit und Exterieur
- Gute Melkbarkeit und Eutergesundheit

Gesextes Sperma verfügbar

Genom. Zuchtwerte DK NOV 2023

			0 Töchter	aAa 561
Größe	klein		92	groß
Stärke	schmal		96	breit
Körpertiefe	wenig		85	viel
Milchcharakter	derb		102	scharf
Topline	lose		104	fest
Beckenneigung	ansteigend		97	abfallend
Beckenbreite	schmal		96	breit
Hinterbeinwinkelung	steil		102	gewinkelt
Hinterbeinstellung	hackeneng		105	parallel
Knochenstruktur	derb		112	fein
Klauenwinkel	flach		98	steil
Sprunggelenk	dick		103	trocken
Vordereuter	lose		112	fest
Hintereuterhöhe	tief		108	hoch
Hintereuterbreite	schmal		107	breit
Zentralband	schwach		97	stark
Euterboden	tief		105	hoch
Euterbalance	hinten		94	vorne
Strichplatzierung vorne	weit		100	eng
Strichplatzierung hinten	weit		108	eng
Strichlänge	kurz		86	lang
Strichdicke	schmal		87	breit

80

100

120

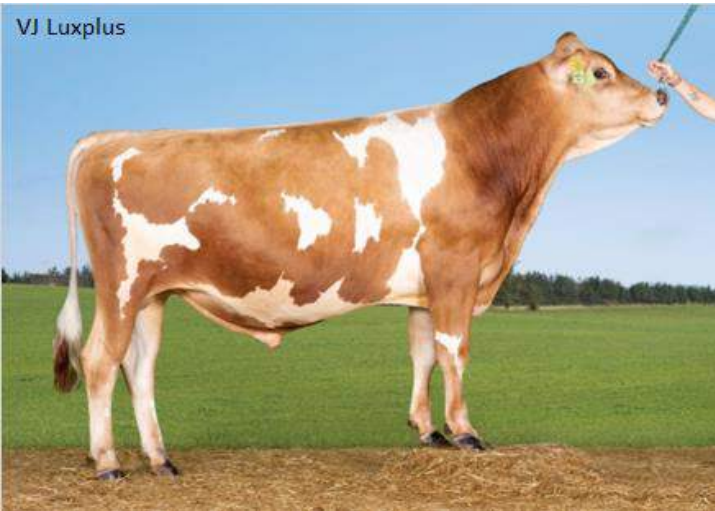
409464

VJ Luxplus



VJ Luxi x VJ Samson x VJ Link

VJ Luxplus



gZW - Dänemark

November 2023

Milch kg	104
F-%	107
F-kg	119
E-%	110
E-kg	114
Y-Index	120
Körper	94
Fundament	102
Euter	93
Eutergesundheit	100
Melkbarkeit	101
Nutzungsdauer	111
Töchterfruchtbarkeit	104
Saved Feed	105
Gesamindex NTM	22
Beta-Kasein	A2A2
Kappa-Kasein	BB

VJ Luxi (Vater)



- Top-Gesamtzuchtwert
- Leistung
- Gesundheit

Gesextes Sperma verfügbar

Genom. Zuchtwerte DK NOV 2023		0 Töchter		aAa 561
Größe	klein		90	groß
Stärke	schmal		110	breit
Körpertiefe	wenig		100	viel
Milchcharakter	derb		93	scharf
Topline	lose		96	fest
Beckenneigung	ansteigend		86	abfallend
Beckenbreite	schmal		93	breit
Hinterbeinwinkelung	steil		103	gewinkelt
Hinterbeinstellung	hackeneng		124	parallel
Knochenstruktur	derb		96	fein
Klauenwinkel	flach		98	steil
Sprunggelenk	dick		90	trocken
Vordereuter	lose		102	fest
Hintereuterhöhe	tief		95	hoch
Hintereuterbreite	schmal		99	breit
Zentralband	schwach		101	stark
Euterboden	tief		90	hoch
Euterbalance	hinten		96	vorne
Strichplatzierung vorne	weit		104	eng
Strichplatzierung hinten	weit		96	eng
Strichlänge	kurz		91	lang
Strichdicke	schmal		90	breit

80

100

120

499421

VJ MBA PP



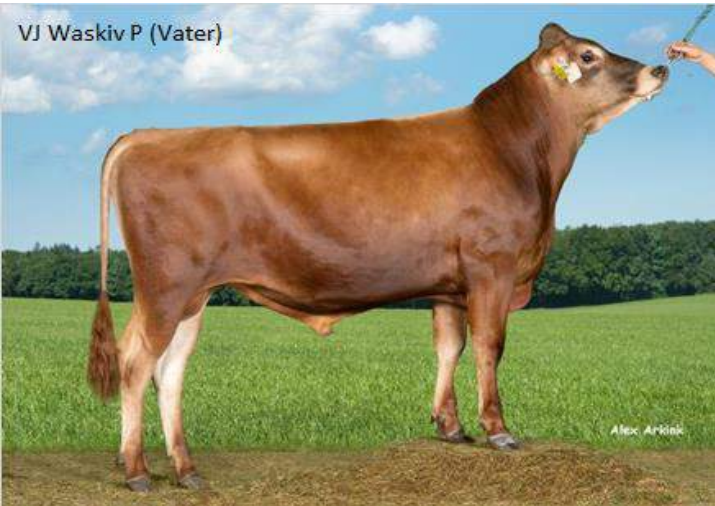
VJ WaskivP x VJ Hays x VJ Link



gZW - Dänemark

November 2023

Milch kg	100
F-%	98
F-kg	96
E-%	104
E-kg	102
Y-Index	99
Körper	98
Fundament	121
Euter	101
Eutergesundheit	104
Melkbarkeit	82
Nutzungsdauer	106
Töchterfruchtbarkeit	119
Saved Feed	101
Gesamindex NTM	9
Beta-Kasein	A2A2
Kappa-Kasein	AB



- Reinerbig hornlos
- Beste Fundamente und Klauen
- Persistenz und Töchterfruchtbarkeit

Gesextes Sperma verfügbar

Genom. Zuchtwerte DK NOV 2023		0 Töchter	aAa
Größe	klein	98	groß
Stärke	schmal	104	breit
Körpertiefe	wenig	101	viel
Milchcharakter	derb	95	scharf
Topline	lose	94	fest
Beckenneigung	ansteigend	102	abfallend
Beckenbreite	schmal	106	breit
Hinterbeinwinkelung	steil	79	gewinkelt
Hinterbeinstellung	hackeneng	112	parallel
Knochenstruktur	derb	101	fein
Klauenwinkel	flach	113	steil
Sprunggelenk	dick	105	trocken
Vordereuter	lose	98	fest
Hintereuterhöhe	tief	111	hoch
Hintereuterbreite	schmal	114	breit
Zentralband	schwach	107	stark
Euterboden	tief	101	hoch
Euterbalance	hinten	105	vorne
Strichplatzierung vorne	weit	103	eng
Strichplatzierung hinten	weit	105	eng
Strichlänge	kurz	96	lang
Strichdicke	schmal	94	breit

80

100

120

499488

VJ Nicas



VJ Nibiru x VJ Hitman x Irwin



gZW - Dänemark

November 2023

Milch kg	111
F-%	94
F-kg	107
E-%	105
E-kg	120
Y-Index	114
Körper	102
Fundament	95
Euter	111
Eutergesundheit	106
Melkbarkeit	97
Nutzungsdauer	108
Töchterfruchtbarkeit	107
Saved Feed	92
Gesamindex NTM	20
Beta-Kasein	A2A2
Kappa-Kasein	BB



- Leistung und Persistenz
- Starker Körper und gute Euter
- Beste Gesundheitswerte

Gesextes Sperma verfügbar

Genom. Zuchtwerte DK NOV 2023		0 Töchter	aAa 516
Größe	klein	107	groß
Stärke	schmal	112	breit
Körpertiefe	wenig	102	viel
Milchcharakter	derb	96	scharf
Topline	lose	91	fest
Beckenneigung	ansteigend	103	abfallend
Beckenbreite	schmal	102	breit
Hinterbeinwinkelung	steil	101	gewinkelt
Hinterbeinstellung	hackeneng	108	parallel
Knochenstruktur	derb	93	fein
Klauenwinkel	flach	90	steil
Sprunggelenk	dick	97	trocken
Vordereuter	lose	104	fest
Hintereuterhöhe	tief	105	hoch
Hintereuterbreite	schmal	106	breit
Zentralband	schwach	103	stark
Euterboden	tief	111	hoch
Euterbalance	hinten	107	vorne
Strichplatzierung vorne	weit	99	eng
Strichplatzierung hinten	weit	93	eng
Strichlänge	kurz	103	lang
Strichdicke	schmal	102	breit

80

100

120

ZÜCHTERISCHER WEGWEISER

Stand: Dezember 2023

Milchmenge

Gallantry	409019
Got Maid	409829
Zo	409020
VJ Jabra	499463
VJ Gislev	409877
VJ Nicas	499488

Fett-%

Niels-PP	409813
Pittsfield-P	499479
Venetie	499468
VJ Danka	499431
VJ Happens	409459
VJ Winner	409449

Eiweiß-%

Niels-PP	409813
Drosselmeyer-P	409944
Venetie	499468
VJ Danka	499431
VJ Happens	409459
VJ Winner	409449

Nutzungsdauer

Winn {4}	Neu
Icecream {4}	Neu
Quentin {5}	499451
VJ Danka	409036
VJ Luxplus	409464
VJ Jojo	409049

Eutergesundheit

Venetie	499468
Power	499416
Casselton	499446
VJ Jabra	499463
VJ Winner	409449
VJ Dan P	409480

Tö.-fruchtbarkeit

Niels-PP	409813
Canadian Club	409465
Casselton	499446
VJ Google	409005
VJ Hamlet	409971
VJ MBA PP	499421

Körper

Zodi	409042
Laspada	499478
Zo	409020
VJ Danka	499431
VJ Domino	409460
VJ Happens	409459

Fundament

Zodi	409042
Power	499416
Winn {4}	NEU
VJ Kasino	409467
VJ MBA PP	499421
VJ Highlan	409051

Euter

Ambition	409470
Jatta-PP	499276
Zodi	409042
VJ Winner	409449
VJ Danka	499431
VJ Juke	499429