

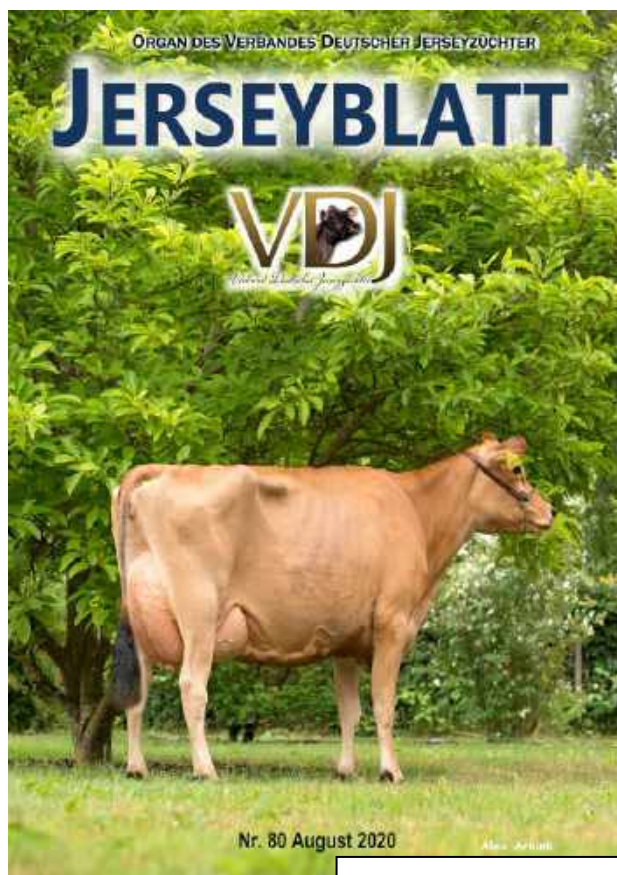
ORGAN DES VERBANDES DEUTSCHER JERSEYZÜCHTER

JERSEYBLATT



Nr. 80 August 2020

Alex Arkink



Zum Titel:

Juulsgaard Libero Lolly ...

... heißt die Kuh, die diesmal auf dem Titelbild abgelichtet ist. Sie ist eine erfolgreiche Zuchtkuh aus Dänemark und hat mehrere Söhne bei Viking Genetics (VJ Wilder, VJ Kliber, VJ Pringle)

Inhaltsverzeichnis

Vorwort (A. Leurs)	4
Ersatztermin Mitgliederversammlung	7
Genomische Herdentypisierung	9
100.000 kg Milch und 10 Tonnen Fett + Eiweiß.....	13
Arno Leurs stellt sich vor.....	14
Vererberangebot USA.....	16
Vererberangebot Dänemark	17
Neu im Angebot: VJ Chief	18
Swiss Jersey Beitrag.....	19
VikingJersey News	31
Rekord-Preise auf US-Jersey-Auktion	37
Neuer Fett-Rekord	39
Boxenmaße für Jerseys	40
Informationen vom Weltjerseyverband (WJCB).....	43
Termine.....	45
Impressum	47



Got Maid

Jx Sunset Canyon **Got Maid** {5}
+158 JPI +644 CM\$
+1663 Milch +81 Fett +65 Eiweiß

Verfügbar in



Got Maid ist der sechste Jerseybulle von STgenetics, der den Titel **Nr.1 töchtergeprüfter Bulle erhalten hat**, und führt damit ein überragendes STgenetics Jersey Angebot an!



GOT MAID TÖCHTER BEI JER-Z-BOYZ FARM



JX JER-Z-BOYZ GOT MAID 58402



Kerken, 31. Juli 2020

**Liebe Verbandsmitglieder,
Liebe Freunde der Jerseyzucht,**

in diesem Heft schreibe ich zum ersten Mal das Vorwort, da unser langjähriger Vorsitzender Gebhard Rehberg Ende April seinen Rücktritt vom Vorsitz des Deutschen Jerseyzuchtverbandes erklärt hat.

Dieser Vorgang ist bisher einmalig in der jetzt fast dreißigjährigen Geschichte unseres Verbandes, aber durch die Corona bedingte Absage unserer Generalversammlung begründet. Gebhard hätte als Vorsitzender natürlich in die Verlängerung gehen können, aber nach 12 Jahren im Amt, in denen er den Verband gut geführt und zukunftssicher aufgestellt hat, verständlich.

Dir, lieber Gebhard, möchte ich im Namen von Vorstand, Beirat, Geschäftsführung und allen Mitgliedern und Freunden herzlich danken für Deine geleistete Arbeit, Deine offene Art, mit Problemen umzugehen und sie zu lösen, und für die immer gute Zusammenarbeit.

Nun zu mir. Seit sechs Jahren bin ich 1. stellvertretender Vorsitzender des VDJ und somit nun kommissarischer Vorsitzender bis zur nächsten Generalversammlung, die wir gerne in diesem Jahr am 14.11. im Raum Kassel abhalten möchten. Sie wird nur als Ein-Tages-Veranstaltung geplant, d.h. am Vormittag wird die vorbereitende Beirats- und Vorstandssitzung sein und, nach einem guten gemeinsamen Mittagessen, am Nachmittag die Generalversammlung u.a. auch mit der Wahl des Beirates und des neuen Vorsitzenden.

Ich hoffe, dass nicht eine neue Infektionswelle uns einen Strich durch die Rechnung machen wird und freue mich bereits jetzt auf ein Wiedersehen,

Euer

Arno Leurs

Kommissarischer Vorsitzender



Mit Konzept zum Ziel: Leistungsstarke Milchkühe



LifeStart –
Das Aufzucht-konzept für Kälber

- Für Milchkühe mit**
- höherer Milchleistung
 - bester Gesundheit und langer Nutzungsdauer
 - verbesserter Lebensleistung

Ersatztermin VDJ-Mitgliederversammlung

Da unsere Mitgliederversammlung aufgrund der Covid-19 Situation Ende März nicht stattfinden konnte, planen wir nun einen Ersatztermin am Samstag, den 14. November 2020, durchzuführen.

Die Mitgliederversammlung wird zentral in Deutschland stattfinden. Im folgenden finden Sie alle nötigen Informationen:

Veranstaltungsort:

Restaurant / Rasthaus „Zum Rüssel“
Alexander-von-Humboldt-Straße 1
34253 Lohfelden (bei Kassel)
Tel.: 0561-5104308

Datum:

Samstag, 14. November 2020

Zeitplan:

12:30 Uhr Gemeinsames Mittagessen
14:00 Uhr Beginn der Mitgliederversammlung

Alle Mitglieder erhalten rechtzeitig eine schriftliche Einladung.

Diejenigen, die eine Übernachtungsmöglichkeit suchen, können sich telefonisch unter der oben genannten Nummer melden.

Jerseyhof Leurs!

Familie Arno Leurs in Winternam 438, D-47647 Kerken, Tel. 02831-3008
Herdenlstg. 2019: 166,7 Kühe 7219 kgM 5,65 %F 4,07 %E 702 kgF+E



Jerseys vom Niederrhein
Leistungsstark und robust!

Klöck & Hartmann GbR

Jerseyzucht aus dem Allgäu



Birkenau 1 87651 Bidingen 0173/8859059 08348/494

Genomische Herdentypisierung

Zusammen mit dem Einsatz gesexten Spermas von Spitzenbullen ist die genomische Herdentypisierung das beste Mittel, um das genetische Niveau Ihrer Herde zu steigern. STG Germany bietet die dazugehörige genomische Untersuchung für Jerseytiere in den USA an. Mit Hilfe der resultierenden genom. Zuchtwerte haben unsere Mitglieder die Chance, viele Informationen über die Qualitäten und Schwächen ihrer Tiere zu erfahren. Dies ist Grund genug, die Herde genomisch zu untersuchen, denn mit einer verbesserten Selektion, besseren Anpaarungen und damit Steigerung des genetischen Niveaus, wird die Wirtschaftlichkeit des Betriebes verbessert.

VDJ Förderung

Der VDJ fördert die genomische Untersuchung mit einem Zuschuss von acht Euro je Tier. Die Altersobergrenze liegt bei sechs Monaten. Das bedeutet, dass alle Tiere die im VDJ-Herdbuch geführt und nicht älter als sechs Monate sind, von diesem Zuschuss profitieren können.

Wie funktioniert die genomische Untersuchung?

Für die genomische Untersuchung muss der Betrieb Ohrstanzproben der Tiere nehmen und diese an das STG/VDJ Büro in Altenberge senden. Nach ca. sechs Wochen sind die genomischen Zuchtwerte verfügbar und werden dem Betrieb bereitgestellt. Dafür bekommt jeder Betrieb ein eigenes Benutzerkonto, um auf die Zuchtwerte seiner Tiere zugreifen zu können. Nach Absprache erfolgt die genom. Anpaarung der belegfähigen Tiere.



Was beinhaltet die genomische Untersuchung?

Der Betrieb erhält Informationen zu allen bekannten Zuchtwerten, welche im US-System zur Verfügung stehen (Gesamtzuchtwert JPI, Leistung, Nutzungsdauer, Fruchtbarkeit, Exterieur, etc.). Außerdem stehen Informationen zu Erbfehlern, Haplotypen und Hornstatus zur Verfügung. Die Genotypen für Beta- und Kappa Kasein sind ebenfalls Bestandteile der genom. Untersuchung. Damit steht dem Betrieb die maximale Information zu seinen Tieren zur Verfügung, wodurch er mit größtmöglicher Sicherheit Entscheidungen zur weiteren Verbesserung seiner Herde treffen kann.

Erste Ergebnisse der genomischen Untersuchungen

Erste Ergebnisse aus genom. Herdentypisierungen stehen schon zur Verfügung. Aktuell haben wir bereits für ca. 200 Jersey-Tiere genomische Zuchtwerte erhalten. Unten finden Sie eine Tabelle mit den aktuellen Durchschnittswerten aller untersuchten Tiere. Das mittlere Niveau im Gesamtzuchtwert liegt bei +17 JPI. Im Net Merit liegt der Durchschnitt bei +52\$.

Züchter können mit diesen Werten sehr gut ihre Tiere vergleichen und rangieren. Tiere, die im Bereich der Mittelwerte oder höher liegen, gehören damit zu den überdurchschnittlich guten Tieren.

Schaut man sich weitere einzelne Merkmale an, so zeigen sich einige „Stärken“ und „Schwächen“. Das deutsche Durchschnittstier ist mit -401 in der Milchmenge eher schwach, dafür aber stark in Inhaltsstoffen und positiv in den Fitnesswerten. Dies liegt am deutschen Zuchtziel und Besamungseinsatz, denn der Einsatz von dänischen Bullen führt zu einer Verschiebung in Richtung Inhaltsstoffe und Fitness. Und das ist auch gut, denn der positive wirtschaftliche Gesamtzuchtwert von +52\$ NTM zeigt, dass es voran geht, nicht in der Milchmenge, aber dafür umso mehr bei Inhaltsstoffen und Fitness.

Weiterhin sehen wir,

dass sich die amerikanischen genom. Zuchtwerte auch gut für Tiere eignen, die dänische Abstammungen haben. Denn auch Tiere mit dänischen Abstammungen sind in der Lage, hohe JPI oder NM\$ Werte zu erreichen. So stammen die beiden aktuell höchsten deutschen Rinder nach JPI vom Bullen VJ Hitman ab. Das aktuell höchste Tier nach NM\$ ist eine Tochter von VJ Choko. Aber natürlich finden sich auch Nachkommen von amerikanischen Bullen oben in der Topliste. Darunter zum Beispiel einige Patron-Töchter.

Übersicht: Mittelwerte aus genom. Untersuchung

Merkmale		Mittelwert
Gesamtzuchtwert JPI	JPI	17
Gesamtzuchtwert Net Merit Dollar	NM\$	52
Milch	PTA Milk	-401
Fett	PTA Fat	+7
Fett %	% Pro	+0,13
Eiweiß	PTA Pro	-2
Eiweiß %	% Pro	+0,06
Nutzungsdauer	PL	+0,7
Zellzahl	SCS	2,97
Töchterfruchtbarkeit	DPR	+0,9
Futtermehrfizienz	FE	20
Exterieur	PTAT	-0,21
Euter	JUI	-0,35

Preise für die genomische Herdentypisierung (ohne VDJ-Zuschuss)

	PLUS 75	PLUS 50	BASIC
Preis pro Tier	26,50 €	34,00 €	48,00 €
Spermabezug von STG	Min. 75 %	Min. 50 %	frei
Genomische Anpaarung	✓	✓	✓
Laufende Datenbereitstellung	✓	✓	✓
Züchterische Beratung	✓	✓	✓

Ziel und Nutzen von Chromosomal Mating

Mit den genomischen Zuchtwerten zu allen Tieren eines Betriebes können die bestmöglichen Entscheidungen für den weiteren Zuchtfortschritt der Herde getroffen werden. Mit maximaler Sicherheit wählt der Betrieb seine besten und schwächsten Tiere aus. In Kombination mit weiblich gesextem Sperma von den besten zur Verfügung stehenden Jerseybullen und männlich gesextem Sperma von Fleischrasse-Bullen, kann der Betrieb das Niveau der nächsten Generation deutlich anheben, da im Idealfall nur noch Kuhkälber von den besten Tieren geboren werden. So kann Jahr für Jahr das genetische Niveau der Herde bestmöglich gesteigert werden. Und dadurch, dass die schwächeren Tiere Bullenkälber von Fleischrassebullen bekommen, wird zusätzlich der ökonomische Nutzen der Gesamtherde optimiert.

Ein Outcross Superstar



Der wahrscheinlich beste Outcross- und Allround-Bulle weltweit. Dieser Bulle ist ein „Must-have“ wenn Sie hohe Inhaltsstoffe, fantastisches Exterieur und positive Gesundheitswerte suchen. Nicht verpassen!

Die Mutter von VJ Honda hat ihre Laktation mit hohen Inhaltsstoffen gestartet: 6,16% Fett und 4,31% Eiweiß, und dasselbe beweisen auch die Zuchtwerte von Honda.

Lesen Sie mehr über VikingJersey auf unserer Website www.vikinggenetics.de

Zweimal 100.000 kg Milch und 10 Tonnen Fett + Eiweiß

Bereits in der März 2020 Ausgabe berichteten wir über die beiden neuen 100.000 Liter Kühe Dattel (Bes. Kiehne, Birkenmoor) und Roxi (Bes. Behrend GbR, Trendelburg). Leider hatten wir dort noch keine aktuellen Fotos, was wir nun nachholen möchten.

Die bald 19-jährige Dattel (v. Bass) hat übrigens schon vor zwei Jahren auch die Grenze von 10.000 kg Fett und Eiweiß geschafft. Dies gelang vor kurzem auch der Rocket-Tochter Roxi.



Dattel mit der Familie Kiehne, mit dem frischen Altenteiler Werner, sowie Hofnachfolger Christopher und Tochter Lene



Die frischgebackene 10.000 kg F+E Kuh Roxi mit der Familie Behrend, Trendelburg

Damit haben nun gleich zwei noch lebende Jerseykühe die magische Grenze von 100.000 kg Milch und 10.000 F+E kg geschafft. Das ist unglaublich, und wir gratulieren den Züchterfamilien Kiehne, Birkenmoor und Behrend, Trendelburg, zu diesem beeindruckenden Erfolg!

Arno Leurs stellt sich vor

**Liebe Verbandsmitglieder,
liebe Leserinnen, liebe Leser,**

mein Name ist Arno Leurs, und ich bin nach dem Rücktritt von Gebhard Rehberg vom Vorsitz des VDJ als 1. Stellvertreter nun der kommissarische Leiter des Verbandes bis zur nächsten Mitgliederversammlung, auf der ein neuer Beirat und Vorstand mit Vorsitzendem gewählt wird.



Im Jahre 1991 eröffnete sich für mich die Möglichkeit nach einem Urteil des Europäischen Gerichtshofes in Straßburg wieder mit der Milchviehhaltung zu beginnen. Mein Vater hatte im Jahre 1978 die Nichtvermarktungsprämie in Anspruch genommen, und somit durfte der Betrieb bis 1984 keine Milch mehr in den Verkehr bringen. Nach dem Ende dieser Verpflichtungszeit hatte sich aber die Welt auf dem europäischen Milchmarkt total verändert. Es war inzwischen eine Quote eingeführt worden, und alle Betriebe, die in den Referenzjahren von 1981-83 keine Milch geliefert hatten, bekamen keine Quote und durften somit keine Milch mehr produzieren. Einige ehemalige Milchbauern gingen gegen diese willkürliche Einführung der Milchquote vor Gericht und bekamen Recht. Somit wurde den ehemaligen Nichtvermarktern die Möglichkeit geboten, in einem kurzen Zeitraum die Milchproduktion wieder aufzunehmen.

Von dieser Möglichkeit haben wir Gebrauch gemacht, und da die Milchmenge zwar begrenzt war, in meinem Falle waren es 85000 kg, aber der Fettreferenzgehalt selbst ermolken werden musste, fiel unsere Entscheidung nach kurzer Überlegung mit meinem Betriebsberater zu Gunsten der Rasse Jersey aus. Auf der DLG Ausstellung „Tier und Technik“ 1991 in Frankfurt bekam ich den ersten Kontakt mit dem Südwestdeutschen Jersey-Zuchtverband, in Person von Herrn Halmerbauer und Herrn Henne. Nach intensiven Gesprächen entschied ich mich, dort gleich 17 Färsen mit Lieferung im Januar 1992 zu bestellen. Nachdem ich 14 Jahre keine Kuh mehr gemolken hatte, war es für mich eher ein monetärer Aspekt. Ich wollte ein Jahr melken und dann die erworbene Quote mit einem hohen Fettgehalt gewinnbringend wieder veräußern.

Aber es kam anders, als ich es mir gedacht hatte. Die Jerseys sind einfach zum Verlieben (so hatte es Herr Halmerbauer schon vorhergesagt, besonders, wenn auch die Frau mit melkt), und so wurden sie nicht nach einem Jahr wieder verkauft,

sondern aus dem Bullenstall ein Boxenlaufstall gemacht, in dem wir nun 45 dieser tollen Kühe halten konnten. Inzwischen war ich auch bereits dem Südwestdeutschen Jerseyzuchtverband beigetreten, der allerdings zum Beginn des Jahres 1993 mit dem Nordeutschen,- und dem Bayrischen Jerseyzuchtverband zum Verband Deutscher Jerseyzüchter fusioniert hatte. So lernte ich viele andere Jerseyzüchter aus ganz Deutschland kennen, und auf der ersten Generalversammlung, die damals schon mit einer Betriebsbesichtigung begann, wurden wir von Herrn Huhn auf dem Betrieb Henne begrüßt. *(Ich dachte eigentlich, wir wären Milchviehzüchter und keine Geflügelhalter)*

Als Neuling habe ich bei diesen Treffen vieles gelernt und bereits im Jahre 1994 zusammen mit Cölestin Huhn und Thomas Scholz die erste Studienreise nach Dänemark gemacht.

1996 wurde ich für den Bereich NRW in den Beirat und 2014 zum 1. stellvertretenden Vorsitzenden des Verbandes gewählt.

Nach einem Brand im August 1996 fiel die Entscheidung für den Bau eines größeren Boxenlaufstalles für 80 Kühe und 80 Stück Jungvieh. Nach dem frühen Tod meiner ersten Frau im Jahre 2001 begann für mich eine schwere Zeit, die durch das Kennenlernen meiner jetzigen Frau Ina und mit dem Eintritt meines Sohnes Michael in den Betrieb im Jahre 2013 aber eine positive Wendung nahm.

Betrieblich wurde einiges umgestellt und der Kuhbestand nahm auf heute ca. 170 Kühe zu. Ebenfalls haben sich die Leistungen sehr positiv entwickelt, so dass wir heute sagen können, die Jerseykuh ist anderen Rassen nicht unterlegen, bzw. im Umweltgedanken sehr auf die Zukunft ausgerichtet.

Bullenangebot Jersey August 2020

STG Germany GmbH - Lütke Berg 2 - 48341 Altenberge - Tel.: 02505-939220 - Fax: 02505-9392222 - info@stggermany.de - www.stggermany.de



USA

Originalzuchtwerte aus den USA

Name	HB-Nr.	Vater	MV	M.-lbs	F.-%	F.-lbs	E.-%	E.-	NM\$	Tö./Hd	aAa	SCS	PL	DPR	MBK	PTAT	JUI	JPI	B-Kn	Preis	SEX
Bubba	409958	Disco	Method	-138	+0,06	+7	+0,05	+5	276	gen.	432	2,79	+4,9	+2,3	102	+1,30	+15,5	82	A1A2	-	45
Cubswin-PP	409944	Slugger-P	Upbeat	-116	+0,25	+47	+0,13	+24	301	gen.	435	3,01	+1,0	-1,0	99	+1,00	+5,3	72	A1A2	-	46
# Detective {6}	NEU	Chrome	World Cup	+512	+0,03	+31	+0,04	+28	393	gen.	243	2,86	+4,5	+1,5	99	+1,80	+11,1	114	A2A2	-	48
# Gallantry {4}	NEU	Completely	Avon	+1024	+0,10	+72	+0,04	+47	574	gen.	432	3,04	+3,7	-1,2	104	+1,50	+9,0	142	A2A2	-	58
Got Maid {5}	409829	Harris	Dazzler	+1615	-0,01	+75	+0,02	+63	550	1723	432	2,67	+4,1	-3,0	102	+0,60	-3,2	140	A1A2	23	44
Hatari {3}	409847	Avon	Harris	+708	-0,13	+5	+0,04	+38	239	1345	423	3,02	+4,0	+0,4	101	+0,70	+1,1	71	A2A2	-	36
Jargon {3}	409918	Avon	Critic-P	-240	-0,01	-14	+0,03	-2	158	gen.	264	2,89	+4,4	+2,4	104	+1,20	+14,4	44	A2A2	18	36
Jiggy {6}	409986	Got Maid	Dazzler	+949	+0,04	+55	+0,03	+41	499	gen.	426	2,71	+4,9	-0,5	103	+0,50	+0,3	132	A2A2	-	49
Patron {3}	409813	Marlo	Plus	-392	+0,30	+43	+0,12	+11	292	1390	534	2,89	+2,5	-0,6	98	+1,60	+11,0	65	A2A2	20	43
Tequila	409598	Primetime	Sambo	-2064	+0,22	-57	+0,09	-58	-596	5422	234	3,38	-3,9	-3,3	87	+1,10	+12,1	-206	A1A2	-	69
Veltins-P	409325	Valentino	Legacy	+12	+0,09	+2	+0,04	+2	36	241	423	2,99	+1,4	-0,1	106	+0,50	+7,5	18	A2A2	16	-
# Zo {4}	NEU	Enzo	World Cup	+735	-0,01	+38	+0,05	+38	438	gen.	432	2,90	+4,4	-1,1	98	+1,90	+10,0	101	A2A2	-	45

PTAT = Exterieurzuchtwert JUI = Euterzuchtwert SCS = Zellzahl PL = Nutzungsdauer MBK = Melkbarkeit JPI = Gesamtzuchtwert NM\$ = Ökonom. Gesamtzuchtwert
P = hornlos (50% hornlose Kälber) PP = reinerbig hornlos (100% hornlose Kälber) DPR = Töchterfruchtbarkeit # = Neue Bullen SEX € = Preis gesextes Sperma
gen. = genom. Zuchtwerte Die Preise sind empfohlene Endverbraucherpreise in € ab Ihrer zuständigen Station.

Bullenangebot Jersey August 2020

STG Germany GmbH - Lütke Berg 2 - 48341 Altenberge - Tel.: 02505-939220 - Fax: 02505-9392222 - info@stggermany.de - www.stggermany.de



Dänemark

Originalzuchtwerte aus Dänemark

	Name	HB-Nr.	Vater	MV	M-kg	F-%	F-kg	E-%	E-kg	Y	Tö.	aAa	Eg	ND	DPR	MBK	Kö.	Fund	Eut.	NTM	Preis	SEX
#	VJ Chief	409006	VJ Choko	VJ Hilario	99	111	106	120	113	119	gen.	561	106	106	105	111	114	90	124	+27	29	55
	VJ Dandi	409942	VJ Dau	VJ Jotur	103	108	117	107	109	116	gen.	426	106	99	106	92	110	105	111	+19	26	49
	VJ Garant	409926	VJ Gislev	VJ Janko	103	105	113	107	109	113	gen.	516	111	106	108	104	120	100	123	+20	28	-
	VJ Gislev	409877	VJ Hihl	VJ Lure	115	96	118	100	121	121	1082	342	111	108	97	106	109	99	105	+21	29	52
#	VJ Google	409005	VJ Gates	VJ Lago	104	101	108	109	112	112	gen.	561	123	107	104	97	93	109	119	+27	29	55
	VJ Gutz	409941	VJ Gislev	VJ Lutz	110	104	122	101	115	121	gen.	516	101	104	104	109	105	113	103	+24	29	55
	VJ Hays	409967	VJ Haare	VJ Holmark	108	99	110	105	114	113	gen.	243	105	104	99	112	115	122	116	+16	25	49
	VJ Hitman	409794	VJ Hian	DJ Jason	96	103	98	118	106	104	2171	561	95	106	106	103	95	106	127	+8	23	45
	VJ Hodja	409903	VJ Hjorri	VJ Hihl	109	100	115	106	118	119	gen.	516	101	104	109	102	96	123	110	+24	29	-
	VJ Huzar	409849	VJ Hilde	DJ Zuma	96	103	98	108	100	100	441	243	106	119	118	96	110	95	127	+15	25	48
	VJ Janko	409848	DJ Jason	DJ Hulk	102	102	108	106	108	109	630	423	118	113	104	98	97	111	124	+24	23	-
	VJ Kantona	409994	VJ Klov	VJ Hilario	104	101	109	107	112	112	gen.	561	114	108	106	88	118	114	121	+23	25	49
	VJ Lari	409785	VJ Lappe	DJ Zuma	115	92	111	96	118	114	909	543	93	102	104	100	81	120	105	+17	24	43
#	VJ Laster	409014	VJ Lasky	VJ Perez	109	100	113	14	109	115	gen.	426	110	109	105	95	105	99	117	+23	28	52
	VJ Leaks-P	409988	Listowel-P	VJ Husky	120	89	110	95	123	115	gen.	651	102	110	95	95	111	100	101	+12	23	45
	VJ Link	409685	Legacy	Q Hirse	105	93	98	93	102	98	5335	651	106	109	119	93	96	130	102	+12	23	45
	VJ Quintana	409822	VJ Rodme	DJ Zuma	104	100	106	101	106	107	1065	423	101	101	89	97	128	83	112	+4	25	43
	VJ Violent-P	409925	VJ Quintana	Nikon P	103	103	110	101	104	108	gen.	423	91	103	96	95	118	87	96	+0	24	45
	VJ Wilder	409943	VJ Willem	VJ Libero	99	105	107	112	107	109	gen.	423	11	109	112	97	100	92	115	+20	28	49

Eg = Eutergesundheit ND = Nutzungsdauer Y = Leistungsindex
 DPR = Töchterfruchtbarkeit P = hornlos (50% hornlose Kälber)
 gen. = genomische Zuchtwerte

NTM = Gesamtzuchtwert MBK = Melkbarkeit # = Neue Bullen
 PP = reinerbig hornlos (100% hornlose Kälber) SEX € = Preis gesextes Sperma
 Die Preise sind empfohlene Endverbraucherpreise in € ab Ihrer zuständigen Station.

NEU

409006

VJ Chief



VJ Choko x VJ Hilario x DJ Hulk



VJ Chief



ZW - Dänemark

August 2020

Milch kg	99
F-%	111
F-kg	116
E-%	120
E-kg	113
Y-Index	119
Körper	114
Fundament	90
Euter	124
Eutergesundheit	106
Melkbarkeit	111
Nutzungsdauer	106
Töchterfruchtbarkeit	105
Gesamtindex NTM	+27
Kappa-Kasein	BB
Beta-Kasein	A2A2
aAa	561



VJ Choko (Vater)

- Extrem hoher Gesamtzuchtwert mit +27 NTM
- Überragende Inhaltsstoffe
- Sehr gute Fitnesswerte und Top-Euter

Gesextes Sperma verfügbar

GENOM. ZUCHTWERTE DK AUG 2020

Genom. Zuchtwert	Genom. Zuchtwert	Genom. Zuchtwert	Genom. Zuchtwert	Genom. Zuchtwert	Genom. Zuchtwert
Größe	klein			108	groß
Stärke	schmal			96	breit
Körpertiefe	wenig			84	viel
Milchcharakter	derb			102	scharf
Topline	lose			128	fest
Beckenneigung	ansteigend			102	abfallend
Beckenbreite	schmal			102	breit
Hinterbeinwinkelung	steil			109	gewinkelt
Hinterbeinstellung	hackeneng			84	parallel
Knochenstruktur	derb			103	fein
Klauenwinkel	flach			96	steil
Sprunggelenk	dick			104	trocken
Vordereuter	lose			114	fest
Hintereuterhöhe	tief			108	hoch
Hintereuterbreite	schmal			111	breit
Zentralband	schwach			113	stark
Euterboden	tief			120	hoch
Euterbalance	hinten			75	vorne
Strichplatzierung vorne	weit			108	eng
Strichplatzierung hinten	weit			116	eng
Strichlänge	kurz			80	lang
Strichdicke	schmal			102	breit

80

100

120



SWISS JERSEY



Swissjersseynight Zug

7. März 2020



*Champion Suprême May Pomme d'Api, Sandra und Patrick Demont, Cugy;
Reservechampion Bürkli's JE Action Vancouver, Ueli Bürkli, Muri (v.r.).*

Bildquelle: Celine Oswald

Suprême May Pomme d'Api von Sandra und Patrick Demont aus Cugy wird Champion und Schöneuter Champion der 11. Swiss Jersey Night in Zug und dominiert die Ausstellung. 106 Jersey-Tiere wurden präsentiert und Richter Pascal Henchoz spricht von Topqualität, welche sich auf internationalen Schauen behaupten könne.

Die sechsjährige Suprême May Pomme d'Api zeigt sich auch knapp zwei Monate nach der Swiss Expo Genf in Topform und holt sich an der Swiss Jersey Night in Zug nicht nur den Schöneuter-, sondern auch den Championtitel. Reserve Champion wird Bürkli's JE Action



Vancouver von Ueli Bürkli aus Muri. Reserve Schöneuter wird mit Bürkli's JE Impression Italia ebenfalls eine Kuh aus dem Stall Bürkli.



Intermediate Champion Heinzer Genetik Tequila Janaia, Peter Heinzer, Walchwil; Intermediate Reserve Champion Joel Joyce, Otto Arnold-Marty, Altdorf (v.l.).

Bildquelle: Celine Oswald

Bei den Jungkühen setzte sich Heinzer Genetik Tequila Janaia von Peter Heinzer aus Walchwil an die Spitze und holt sich den Intermediate Champion Titel. Dicht gefolgt von der Intermediate Reserve Champion Joel Joyce, Otto Arnold-Marty, Altdorf. Das schönste Euter der Jungkühe hatte Mary's Chrome Carrera von Manfred Baumann aus Mühlrüti. Intermediate Reserve Schöneuter Champion wird Bürkli's JE Barnabas Barilla von Ueli Bürkli aus Muri.

Ueli Bürkli ist bester Aussteller und Züchter

Mit Rinderchampion Bürkli's JE Colton Celine und Reserve Rinderchampion Mattenhof Victorious Valentina gingen weitere zwei wichtige Titel in den Stall von Ueli Bürkli aus Muri.



Rinderchampion Bürkli's JE Colton Celine, Ueli Bürkli, Muri und Reserve Rinderchampion Mattenhof Victorious Valentina, Ueli Bürkli, Muri (v.l.).

Ein erfolgreicher Abend für das Team von Ueli Bürkli welcher nicht nur zum besten Aussteller, sondern auch zum besten Züchter der Swiss Jersey Night 2020 erkoren wurde.

Corona bringt mehr Besucher

Die Swiss Jersey Night ist eine der einzigen Ausstellungen schweizweit, die trotz Coronavirus stattfinden durfte. Dies mit besonderen Auflagen und mit Sonderbewilligung des Kantons Zug.

Die Absage des Brown Swiss Junior Contest in Sargans hat der Jersey Night leicht mehr Besucher beschert als sonst, sagt Daniela Häfelfinger, verantwortliche Administration Swiss Jersey Night, auf Anfrage.



Gone Global

An International *Jersey* Phenomena

28. und 29. August 2020

GONE GLOBAL Sale ist die erste weltweite Jerseyauktion. Der Verkauf findet im Online-Format auf www.cattleclub.com statt.

Folgendes Angebot aus der Schweiz wird verkauft:

2 #1 gesexte Embryonen aus Glitzi's Vip GLAMOUR x Tower Vue Prime TEQUILA / Guimo JOEL (*Exportierbar Weltweit*).

Glitzi's Vip GLAMOUR

3. Rang Swiss'Expo Genf 2020

1. Rang Swissjersynight Zug 2020



Informationen zur Auktion sind auch auf der Facebookseite von Gone Global zu finden.



2nd Dam Rapid Bay Redpath

GLITZI

VG 86 1. L (Foto links)

1. Lakt. proj. 5'468 5.67 3.99

3rd Dam Rapid Bay Jade

GLITTER VG 87 1.L

HL 4.08 305 6'479 6.58 4.24

4rd Dam Vandenberg Amedeo

GORGEOUS EX 97 3E 15*

HL 8.02 305 10'557 5.99 3.83



22. Generalversammlung

Aufgrund der Corona Pandemie konnte die Generalversammlung von SWISS JERSEY, wie viele andere, nicht wie gewohnt stattfinden. Die Abstimmung zu den Traktanden wurde auf dem schriftlichen Weg durchgeführt, 72 Mitglieder nutzten die Möglichkeit und schickten die Formulare zurück. Sämtliche Traktanden erhielten Zustimmung, einzig bei dem neuen Zuchtprogramm, welches vorsieht, alle Natursprungstiere obligatorisch zu typisieren, damit die Abstammungen lückenlos nachgewiesen werden können, erhielt einige wenige Gegenstimmen. Wahlen standen keine an. Im Jahresbericht wird von 16 verschiedenen Ausstellungen berichtet, an denen Jerseytiere teilgenommen haben. Die Durchschnittliche Leistung im Kontrolljahr 2019 liegt bei 5'925 kg Milch (+160) mit 5.15 % Fett (-0.09) und 3.85 % Eiweiss (-0.01) bei 3'406 Standardabschlüssen (+203). 2019 wurden 12 Zuchtfamilien präsentiert, 9 bekamen eine A-Bewertung und 3 eine B-Bewertung, die zwei höchstbeurteilten Familien stellte Manfred Baumann mit Fantom FENJAL und Remo Annen mit Laf WOLGA. Die Urkunden für die geehrten Betriebe, welche die Anforderungen für die Betriebsmanagementliste erfüllt haben, wurden, wie die Urkunden für die Kühe mit Lebensleistungen über 60'000, über 80'000 und über 100'000kg, sowie für die Zuchtfamilien, per Post zugestellt.



Information

Umsetzung Änderung Zuchtprogramm



Foto: Logan Courtney

Besitzer von nicht typisierten Herdebuchstieren werden von Braunvieh Schweiz angeschrieben. Bei Stieren, die bei der LBE-Beurteilung noch nicht typisiert sind, wird die Haarprobe vom LBE-Experten genommen.



Rapid Bay Redpath GLITZI-ET VG 86 1. Laktation
Marcel Nussbaumer, Oberägeri und Peter Studer, Maschwanden



Grand-Bois Barnabas TOUTOUNE VG 89 2. Laktation
Ferme des Grand-Bois, Epagny



ROCMOUNTAIN Barnabas RACHELLE VG 89 2. Laktation
Christophe Rohrbach, Mont-Crosin



Bürkli's JE Tequila TRULLA VG 89 2. Laktation
Ueli Bürkli, Muri



Suprême May POMME D'API EX 96 4. Laktation
Patrick + Sandra Demont, Cugy



Die nächsten wichtigen **Termine** sind

28. bis 29. August	Gone Global Sale www.cattleclub.com
24. bis 28. September	WEGA, Weinfelden abgesagt
3. Oktober	Viehschau Giswil
8. bis 18. Oktober	OLMA, St. Gallen abgesagt
14. November	Rindernightshow, Wattwil

2021

13. bis 16. Januar	Swiss'Expo, Genf
25. bis 28. Februar	Tier und Technik, St. Gallen
13. März	Swissjerseynight, Zug



LBE Topliste: 1. Halbjahr 2020 - Jersey

TVD-Nr. TierName RC LBE-Datum L-Nr. RA BE FU EU ZI GN Vater Betrieb

Kühe mit LBE in 3. und höherer Laktation (Rangliste nach GN und Datum)

Kühe mit * wurden mit der gleichen Gesamtnote GN wie bei der vorangehenden LBE bestätigt

CH 120.1101.1766.4	POMME D'API	JE	25.02.2020	4	96	96	96	96	95	96	MAY	Demont Patrick + Sandra	rte des Saugealles 1	1053 Cugy VD
CH 120.1237.7473.1	MELODIE	JE	23.01.2020	3	94	95	93	95	94	94	OLIVER-P	Moënnat Jean-Marc	Route de Bulle 61	1687 Vuisternens-Romont
CH 120.1218.5672.9	OLIVIA	JE	17.02.2020	3	96	94	93	96	86	94	OLIVER-P	Kenel Werner	Ehriweg 16	6415 Arth
CH 120.1249.0182.2	PEPERONI	JE	03.03.2020	3	95	94	94	94	94	94	PAT	Baumann Manfred	Schlattberg 911	9613 Mühlrüti
CH 120.0818.4234.3	LUPA	JE	10.03.2020	7	95	98	93	93	97	94	PARAGON	Steffen Christoph	Bödeli 2	6182 Escholzmatt
CH 120.1241.7260.4	GEMELI	JE	10.03.2020	3	93	94	95	94	95	94	DELLY P	Steffen Christoph	Bödeli 2	6182 Escholzmatt
CH 120.1266.8349.8	GEORGIA	JE	10.03.2020	3	94	94	93	94	94	93	ARMANI-ET P	Zemp Martin	Schintbühl	6163 Ebnet
CH 120.1239.6044.8	FINETTE	JE	10.03.2020	3	93	94	93	95	94	93	TOPEKA-ET	Zemp Martin	Schintbühl	6163 Ebnet
CH 120.1013.0710.4	OTAWA	JE	14.05.2020	6	95	95	91	94	89	93*	FANTOM	Hirt Fritz Alexander	Möriswilerstr. 57	3043 Uetligen
CH 120.1169.1825.8	OSIRA	JE	14.05.2020	4	92	95	93	95	93	93*	OLIVER-P	Hirt Fritz Alexander	Möriswilerstr. 57	3043 Uetligen
CH 120.0642.6525.1	KATALEYA	JE	27.05.2020	3	95	89	91	94	91	93	LEGACY	Schär Bruno	Graben 60	4955 Gondiswil
CH 120.0903.1088.8	INDIA	JE	03.06.2020	8	94	94	91	95	92	93*	IATOLA-ET	Rohrbach Christophe	Montagne du Droit	2610 Mont-Crosin

TVD-Nr. TierName RC LBE-Datum L-Nr. RA BE FU EU ZI GN Vater Betrieb

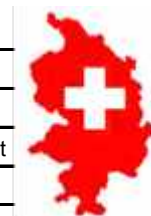
Kühe mit LBE in 2. Laktation (Rangliste nach GN und Datum)

CH 120.1272.5981.4	TOUTOUNE	JE	23.01.2020	2	89	91	88	90	87	89	BARNABAS	Ferme des Grands-Bois	Route du Pont 23	1663 Epagny
CH 120.1296.7488.2	RACHELLE	JE	24.01.2020	2	89	87	90	90	84	89	BARNABAS	Rohrbach Christophe	Montagne du Droit	2610 Mont-Crosin
CH 120.1320.5809.9	TRULLA	JE	15.06.2020	2	92	89	88	90	88	89	TEQUILA-ET	Bürkli Ueli	Langenmatt 1	5630 Muri AG
CH 120.1263.6431.1	ELA	JE	10.03.2020	2	87	87	89	90	85	88	PRIMERO	Steffen Christoph	Bödeli 2	6182 Escholzmatt
CH 120.1227.7820.4	TENTATION	JE	27.05.2020	2	87	87	87	90	88	88	TOPEKA-ET	Spycher Mathurin	Sous-les-Roches 167	2615 Sonvilier
CH 120.1320.5822.8	TRACY	JE	15.06.2020	2	89	85	88	89	89	88	TEQUILA-ET	Bürkli Ueli	Langenmatt 1	5630 Muri AG

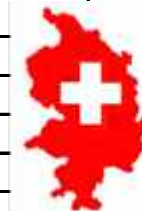
TVD-Nr. TierName RC LBE-Datum L-Nr. RA BE FU EU ZI GN Vater Betrieb

Kühe mit LBE in 1. Laktation (Rangliste nach GN und Datum)

NL 699701040.5	GLITZI-ET	JE	19.02.2020	1	89	87	84	85	83	86	REDPATH	Nussbaumer Marcel	und Studer Peter	6315 Oberägeri
CH 120.0642.6527.5	KEYSHA	JE	23.01.2020	1	87	84	84	86	83	85	COLTON-ET	Kaltenrieder Joël	Rue du Collège 4	1580 Oleyres
CH 120.1355.3109.4	VICTORIA	JE	23.01.2020	1	87	87	85	85	80	85	VICTORIOU-ET	Moënnat Jean-Marc	Route de Bulle 61	1687 Vuisternens-Romont
CH 120.1308.4773.2	JANAIA	JE	18.02.2020	1	85	84	86	85	84	85	TEQUILA-ET	Heinzer Peter	Hessetschwändi	6318 Walchwil



CH 120.1392.1074.2	CARRERA	JE	03.03.2020	1	85	87	84	86	85	85	CHROME-ET	Baumann Manfred	Schlattberg 911	9613 Mühlrüti
CH 120.1396.2618.5	FLORINA	JE	10.03.2020	1	85	87	87	86	82	85	CHROME-ET	Steffen Christoph	Bödeli 2	6182 Escholzmatt
CH 120.1388.1918.2	SELINE	JE	16.03.2020	1	88	86	86	85	80	85	TEQUILA-ET	V-Cows F. von Ah	Hirsern 28	6074 Giswil
CH 120.1375.7849.3	LINDA	JE	18.05.2020	1	85	87	83	87	78	85	JUMBO-ET	Stricker Hansueli	Hubackerstrasse 1a	8635 Dürnten
CH 120.1427.6302.0	BARILLA	JE	15.06.2020	1	86	81	84	86	86	85	BARNABAS	Bürkli Ueli	Langenmatt 1	5630 Muri AG
CH 120.1351.0988.0	FIRSTSTAR	JE	19.06.2020	1	86	85	83	85	85	85	TEXAS-ET	Nyffeler Marc	Sonnenhof 2	9216 Heldswil
CH 120.1309.5816.2	RAPUNZEL	JE	13.01.2020	1	87	86	82	86	82	84	JUMBO-ET	Wenger Martin	Lauwilberg 58	4426 Lauwil
CH 120.1272.8279.9	DORA	JE	13.01.2020	1	86	85	80	85	84	84	ZOLT	Steiger Hanspeter	Dameshäuser 1	9450 Altstätten SG
CH 120.1379.4087.0	VIOLA	JE	13.01.2020	1	82	86	86	85	84	84	VICTORIOU-ET	Bürkli Ueli	Langenmatt 1	5630 Muri AG
CH 120.1306.2086.1	KATIA	JE	13.01.2020	1	87	87	82	84	80	84	VICTORIOU-ET	Steiger Josef	Tobel 2	9450 Altstätten SG
CH 120.1320.7312.2	DARLING	JE	14.01.2020	1	85	85	82	86	83	84	JUMBO-ET	Stegmüller Stefan	Erschwilerstrasse 169	4247 Grindel
CH 120.0642.6528.2	SHARON	JE	15.01.2020	1	86	86	85	85	79	84	COLTON-ET	Schär Bruno	Graben 60	4955 Gondiswil
CH 120.1351.9128.1	ALESIA	JE	15.01.2020	1	83	84	84	86	83	84	DILLAN P	Jordi Daniel	Dorf 3	3367 Ochlenberg
CH 120.1370.4590.2	ARNIKA	JE	16.01.2020	1	86	86	84	86	79	84	ZOLT	Peter Albert	Hauptstrasse 30 a	9464 Lienz
CH 120.1375.6863.0	LISA	JE	20.01.2020	1	84	80	85	86	78	84	JOEL-ET	Furrer André	Lindenhof 520	3674 Bleiken
CH 120.1393.2336.7	KYLA	JE	21.01.2020	1	84	85	85	83	82	84	ZOLT	Wittwer Ueli	Rothachenweg 27	3627 Heimberg
CH 120.1362.0512.3	ANGORA	JE	21.01.2020	1	84	83	82	86	82	84	HJORT	Schär - Hofer Silvia	Mosershus 54	3453 Heimisbach
CH 120.1255.0765.8	BELOZEE	JE	21.01.2020	1	85	85	83	85	85	84	BARNABAS	Züttel Peter, Barbara + Lars	Ober-Rotebüel 104	3453 Heimisbach
CH 120.1362.0498.0	EDUCA	JE	22.01.2020	1	84	85	80	86	85	84	DILLAN P	Stalder André	Burgackerstrasse 16	3432 Lützelflüh-Goldb
CH 120.1354.8699.8	MILA	JE	17.02.2020	1	86	87	85	83	80	84	MIRO P	Kenel Werner	Ehrlweg 16	6415 Arth
CH 120.1354.8704.9	INDIANA	JE	17.02.2020	1	84	84	84	84	81	84	IMPRESSIO-ET	Kenel Werner	Ehrlweg 16	6415 Arth
CH 120.1401.3556.0	WANDA	JE	18.02.2020	1	84	84	83	85	85	84	OLIVER-P	Annen Remo	Chilchbüel 2	6314 Unterägeri
CH 120.1386.4398.5	LISETTE	JE	19.02.2020	1	84	84	87	85	81	84	BARNABAS	Scherrer Gregor	Schmidberg 435	9631 Ulisbach
CH 120.1394.5328.6	INDIANA	JE	11.03.2020	1	85	86	83	84	84	84	ZOLT	Vogel Franz	Roorberg 4	6170 Schüpfheim
CH 120.1389.2193.9	HILTY	JE	16.03.2020	1	83	85	84	84	83	84	HIZZI	Imfeld Andreas	Röhrligasse 51	6078 Lungern
CH 120.1353.6802.7	PAOLA	JE	16.03.2020	1	83	85	84	85	85	84	BARNABAS	Amgarten Martin	Brünigstrasse 65	6078 Lungern
CH 120.1394.3923.5	CHANTAL	JE	27.04.2020	1	86	84	82	85	81	84	COLTON-ET	Sigrist Daniel	Rütiberg 6	6055 Alpnach Dorf
CH 120.1345.5240.3	BABY	JE	28.04.2020	1	84	80	85	85	85	84	SOLAR-PP-ET	Bigger Gustav	Rheinaustrasse 31	7324 Viiters
CH 120.1419.3847.4	AVELINE	JE	13.05.2020	1	86	87	84	84	83	84	PRIMERO	Demont Patrick + Sandra	rte des Saugealles 1	1053 Cugy VD
CH 120.1346.3153.5	TINA	JE	14.05.2020	1	84	86	83	84	84	84	TEQUILA-ET	Hirt Fritz Alexander	Möriswilerstr. 57	3043 Uetligen
CH 120.1410.4850.0	FOREVER	JE	15.05.2020	1	83	85	85	83	82	84	NIKON-P	Guex Jérémie	La-Grand-Fin 3	1753 Matran
CH 120.1386.3436.5	VICTORIA	JE	03.06.2020	1	86	82	83	85	83	84	OLIVER-P	Morger Ignaz	Dorfstrasse 40	7436 Medels
CH 120.1392.1079.7	PISTACHE	JE	29.06.2020	1	83	84	85	83	84	84	PAT	Baumann Manfred	Schlattberg 911	9613 Mühlrüti



Seit 1961 Jerseys
vom Hof vor der Landwehr



in 49196 Bad Laer-Örtlingerort

Tel. 05424 - 9185

Besucher sind immer herzlich willkommen

*Topgenetik
aus der
Hochrhön*

Scholz Jerseys

- Kühe, Rinder, Kälber
- in Bioqualität – auch genetisch hornlos
- Thomas Scholz, scholz-jerseys@web.de





VikingJersey Bullen überzeugen international

In den führenden internationalen Jersey-Populationen funktionieren die Viking Jersey-Bullen hervorragend. Unabhängig davon, ob es sich um genomische oder töchtergeprüfte Bullen handelt, gehören VikingJerseys in beiden Kategorien zu den Rasseführern.

USA

- VJ Gislev: Nr.2 nach JPI und Nr.1 nach GM\$ unter den reinrassigen und töchtergeprüften Bullen
- 8 VikingJersey-Bullen befinden sich in den Top 25 nach JPI
- 6 der Top 10 nach Fett %, 9 der Top 10 nach Eiweiß %
- 8 der Top 10 nach DPR (Töchterfruchtbarkeit)

Großbritannien

- VJ Gislev ist die Nr.2 aller töchtergeprüften Bullen nach £PLI
- 20 VikingJersey-Bullen in den Top 25 nach £PLI
- VJ Hays ist Nr.2 der genomischen Bullen nach gPLI

Kanada

- VJ Lari ist die Nr.3 der töchtergeprüften Topliste (nach LPI)
- VikingJersey hat 7 Bullen unter den Top 25 der geprüften Bullen aus dem Ausland

Infos zur letzten Zuchtwertschätzung

VJ Laster und VJ Chief gehören mit NTM-Werten von +24 und +28 zu unseren neuesten Topbullen, die für Deutschland verfügbar sind.

Nach der letzten Schätzung (Mai 2020) stammen die 15 höchsten NTM-Bullen von 13 verschiedenen Vätern! Dies rührt daher, dass viel Wert darauf gelegt wird, die Inzucht unter Kontrolle zu halten und nicht zu viele Söhne von einem einzelnen Bullenvater anzukaufen (im Durchschnitt kaufen wir weniger als zwei Söhne pro Bullenvater). Auch wenn VJ Gislev momentan unsere Zucht stark beeinflusst, haben wir immer noch eine große Vielfalt an Pedigrees.

VJ Laster, gNTM +24 (VJ Lasky x VJ Perez x VJ Tester)

Suchen Sie die ideale Kombination aus Produktion, Gesundheit, Fruchtbarkeit und Exterieur? Dann holen Sie sich VJ Laster!

VJ Laster züchtet eine gute Produktion (115) und kombiniert dies mit einem extremen Gesundheitsprofil: Eutergesundheit (110), allgemeine Gesundheit (110) und Klauengesundheit (107). Die Töchterfruchtbarkeit beträgt 106 und die

Langlebigkeit 108. VJ Laster-Töchter sind mittelgroß mit hohen Klauen und sehr guten Eutern. Strichlänge, -dicke und -platzierung ist ideal.

Kappa Casein: BB Beta Kasein: A1A2 aAa: 426

VJ Chief, gNTM +28 (VJ Choko x VJ Hilario x DJ Hulk)



Wenn Sie sich auf Ökonomie, hohe Fett- und Eiweißleistung, Fruchtbarkeit, Gesundheit und Euter konzentrieren, sollten Sie sich unbedingt den neuen VikingJersey-Topbullen VJ Chief ansehen. VJ Chief gehört zu den führenden VikingJersey-Bullen für Leistung. Der Zuchtwert für kg Fett beträgt 116 und 113 für kg Eiweiß.

VJ Chief hat positive Zuchtwerte für Fruchtbarkeit, Eutergesundheit, allgemeine Gesundheit und Langlebigkeit (alle zwischen 105 und 110) und ist Rasseführer für Euter (123). Die Platzierung der Striche und die Strichdicke ist ideal.

Kappa Casein: BB Beta Kasein: A2A2 aAa: 561



Fruchtbarkeitskampagne

Derzeit führen wir eine Fruchtbarkeitskampagne durch. Darin zeigen wir genetische Trends in führenden Jersey-Populationen hinsichtlich Fruchtbarkeitsmerkmalen und auch für Leistung. Siehe unten:

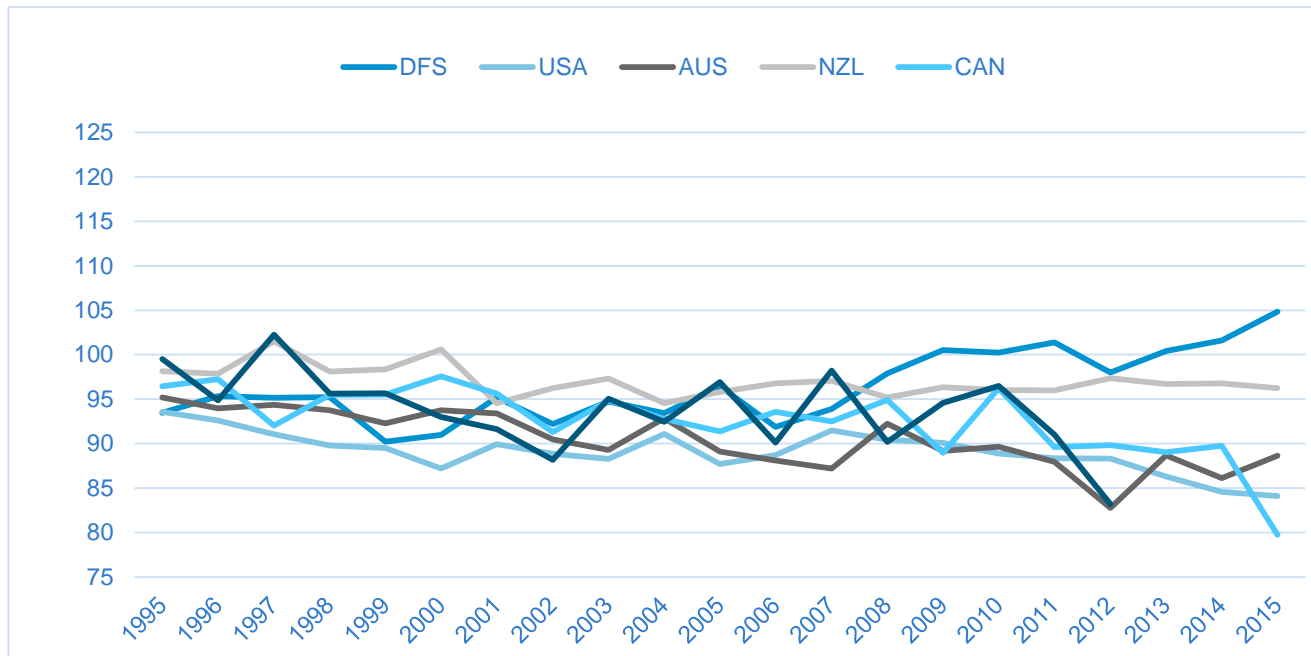


Abbildung 1: Genetischer Trend zur Verzögerungszeit (Güstzeit - Rastzeit)

Die Ergebnisse basieren auf Interbull-Informationen von 13.000 töchtergeprüften Bullen mit Daten zur Töchterfruchtbarkeit. Die Anzahl der neuen Bullen, die in den letzten Jahren jährlich hinzugefügt wurden, beträgt: USA ~200 Bullen, Neuseeland ~150 Bullen, Viking (DFS) ~55 Bullen, Australien ~15 Bullen und Kanada ~ 10 Bullen.



Die Ergebnisse zeigen deutlich, wie wichtig es ist, die Töchterfruchtbarkeit in einem Index aufzunehmen, wobei das Gewicht höher sein sollte als die negativen Auswirkungen, die ein hoher Fortschritt in der Milchleistung mit sich bringen.

VikingJersey hat das relative Gewicht der Töchterfruchtbarkeit in den letzten 25 Jahren gesteigert, so dass die skandinavische Population zunächst stabil war und dann sogar eine Verbesserung der Töchterfruchtbarkeit erwirken konnte. Keine andere Jersey-Population konnte diesem negativen Trend entgegenwirken.

Hohe Leistung und zugleich eine gute Töchterfruchtbarkeit

Die Töchterfruchtbarkeit gehört traditionell zu den wichtigsten Merkmalen im NTM, obwohl das genetische Niveau in der VikingJersey Population hoch ist. Der Hauptgrund dafür ist die Tatsache, dass eine starke negative genetische Korrelation zwischen Milchleistung und Töchterfruchtbarkeitsmerkmalen (-20% für Jersey) besteht und die Milchleistung das am höchsten gewichtete Merkmal im NTM-Index ist (35% des Gesamtgewichts). Wenn diese Merkmale im NTM kombiniert werden, ist es möglich, in beiden Richtungen gleichzeitig genetischen Fortschritt zu erzielen. Wenn auf NTM gezüchtet wird, dann bewirkt man die relativ stärkste Steigerung bei Langlebigkeit mit 0,62, an zweiter Stelle Eutergesundheit mit 0,56 und dann Leistung mit 0,55 (55% der max. möglichen genetischen Steigerung). Und auch Töchterfruchtbarkeit wird deutlich verbessert mit 0,32.

VikingJersey - Internationaler Meister der Eutergesundheit

VikingGenetics konzentriert sich mehr als jedes andere Unternehmen auf der Welt auf die Verbesserung der Eutergesundheit und ist weltweit führend, wenn es um das genetische Niveau der Eutergesundheit geht.

Mastitis verursacht Milchbauern direkte finanzielle Verluste, egal wo auf der Welt sie Landwirtschaft betreiben. Mastitis verringert die Milchleistung in aktuellen und kommenden Laktationen, kann schließlich zu einer höheren Verlustrate führen, verursacht Veterinär- und Arzneimittelkosten, sowie zusätzliche Arbeitskosten. Um zusätzliche Kosten auf dem Milchviehbetrieb zu vermeiden, ist die Prävention einer Mastitis-Infektion der beste Ansatz. Wenn Sie auf einen höheren NTM züchten, erhalten Sie automatisch weniger Mastitisfälle in Ihrer Herde. Der Eutergesundheitsindex hat die zweithöchste wirtschaftliche Gewichtung im NTM.

In den Viking-Ländern messen wir sowohl direkt eine klinische Mastitis, als auch indirekte Erfassungen über Exterieurmerkmale und Zellzahl, wobei letzteres nur ein Indikator für Mastitis ist. Mastitis-Registrierungen stammen aus Veterinär- und Landwirt-Aufzeichnungen zur klinischen Mastitis. Die Informationen vom Exterieur stammen aus den beiden Merkmalen Vordereuteraufhängung und Eutertiefe, die beide stark mit der Eutergesundheit korrelieren.

Die Wahl des richtigen Bullen hat erhebliche Auswirkungen. In Tabelle 1 sehen Sie die Anzahl der Töchter mit Mastitis im Verhältnis zum Bullen-Zuchtwert für Mastitisresistenz.

Tab 1: Effekt des Zuchtwertniveaus eines Bullen auf die Mastitisanfälligkeit seiner Töchter

Zuchtwert Eutergesundheit	80	90	100	110	120
Mastitis %	19%	16%	14%	11%	9%

Nachhaltige genetische Verbesserung

Von 2000 bis 2015 haben die Viking-Länder die Eutergesundheit um 8 Index-Einheiten verbessert. Dies resultiert darin, dass im Durchschnitt jährlich nur 12 Mastitisfälle in einer 100-Kuh-Herde auftreten.

Die folgende Grafik zeigt den genetischen Trend für Mastitis in führenden Jersey-Populationen. Viking Jersey-Bullen haben im Durchschnitt eine um sechs Index-Einheiten bessere Eutergesundheit als die Bullen in Australien und Neuseeland und um mehr als 13 Einheiten bessere als US-Jersey-Bullen. Die begrenzte Anzahl von Bullen, die Interbull-Daten liefern, ist der Grund für die unvollständige Kurve bei CAN-Bullen.

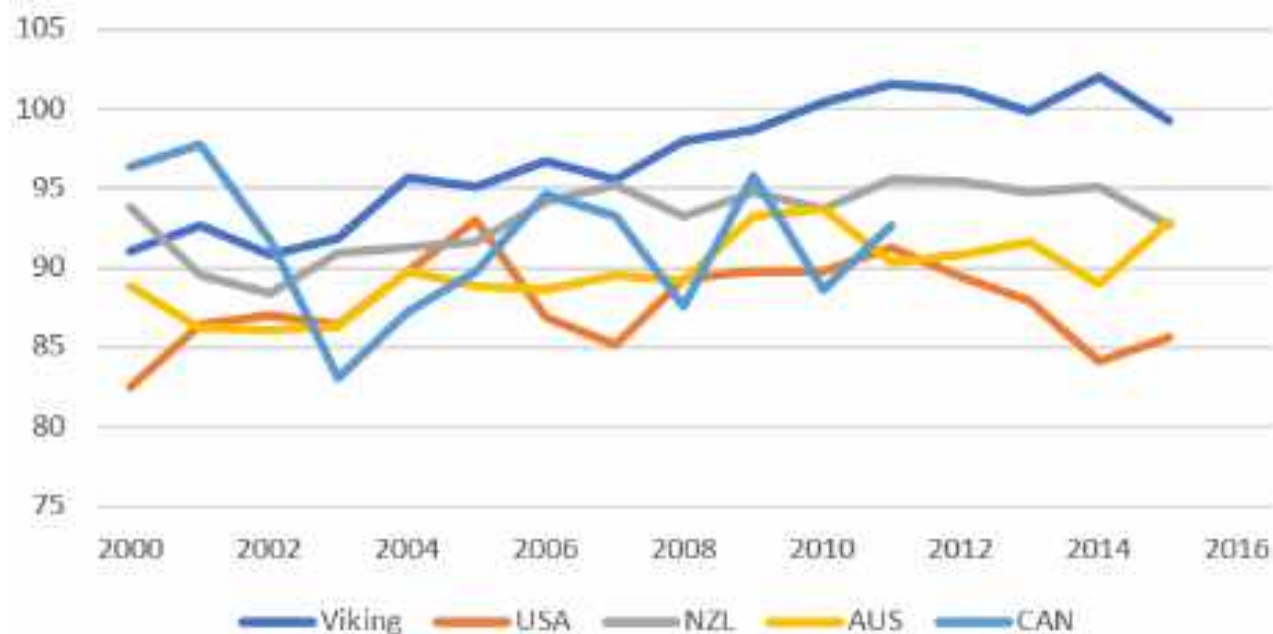
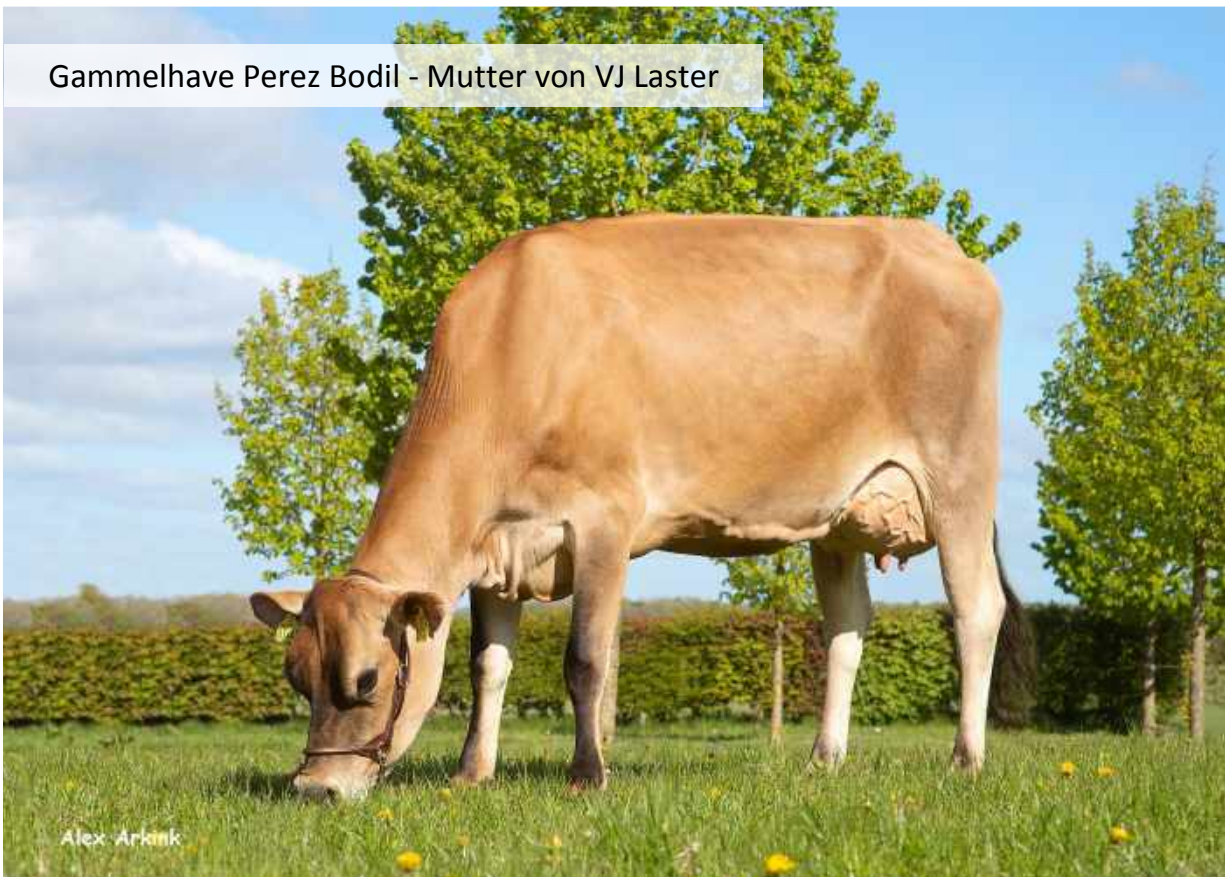


Abbildung 2: Genetischer Trend von Mastitis in führenden Jersey-Populationen. Quelle: Interbull-Daten 2020 von töchtergeprüften Bullen

Von Peter Larson, Viking Genetics

Gammelhave Perez Bodil - Mutter von VJ Laster



www.Jerseyzucht-Schöbendorf.de

**Agrargesellschaft „Baruther Urstromtal“
mbH & CoKG Schöbendorf
Weg zum Kombinat 8
15837 Baruth/Mark
Tel: 033704 66265 Fax 033704 66264
E-Mail: ag.schoebendorf@t-online.de**



Neuer Rekord-Durchschnittspreis auf US-Auktion

National Heifer Sale sehr erfolgreich

Reynoldsburg, Ohio (16. Juli 2020) - Der Rekord für den höchsten Durchschnittspreis in der Geschichte des National Heifer Sale wurde am 26. Juni 2020 zum dritten Mal in Folge gebrochen. 16 Katalognummern wurden für durchschnittlich 10.996,88 USD (9600 €) verkauft. Das waren fast 700 US-Dollar mehr als der bisherige Höchstwert aus dem letzten Jahr. Mitentscheidend für den hohen Schnitt waren vier Färsen mit hohen genom. Zuchtwerten, die für jeweils mehr als 20.000 US-Dollar verkauft wurden. Die Auktion wurde vollständig online auf JerseyAuctionLive.com durchgeführt.

Das teuerste Verkaufstier war AJ Chief 4611, die für 42.000 US-Dollar an Sexing Technologies aus Navasota, Texas, verkauft wurde. Sie ist eine vier Monate alte Tochter von JX River Valley Chief {6}-ET, hat 153 gJPI, +1.252 Milch, +62 Fett (+0,01%), +50 Eiweiß (+0,02%) und +538 für NM\$. Sie wurde von Allen E. Albright und Familie Willard, Ohio, angeboten.

Die diesjährige Auktion bestätigte den Satz: „die besten Dinge (in diesem Fall Jerseys) kommen in den kleinsten Stückzahlen“. Obwohl nicht viele Tiere angeboten wurden, war die Qualität groß. Es wurden drei Top-100-Rinder nach Gesamt-zuchtwert gJPI verkauft. Viele testeten A2A2 für Beta Kasein. Alle waren genomisch untersucht und hatten tiefe Pedigrees.

Insgesamt wurden die Tiere an 14 verschiedene Käufer aus neun Staaten zugeschlagen. Sexing Technologies hat mit drei Käufen für insgesamt 68.300 US-Dollar den höchsten Betrag investiert, während Bos Dairy LLC mit fünf Katalognummern die meisten Tiere gekauft hat (für insgesamt 39.650 USD).

Quelle:
American Jersey Cattle
Association (AJCA)



Topseller der Auktion: AJ Chief 4611
Preis: 42.000 USD
Käufer: STgenetics

**Schleswig – Holsteins
Jersey´s**

aus dem

Schwedeneck

Hohe Milchleistungen mit viel Inhaltsstoffen

Herdenleistung 2019

6959 kg M. 6,38% F. 4,26% E. 740 kg F+E.

Besucher sind immer herzlich willkommen!

Familie Kiehne in

24229 Schwedeneck-Birkenmoor

Tel. 04308-1309 oder 351

Notizen:

Lyon Renegade Barb stellt neuen Fett-Weltrekord auf



Zum ersten Mal seit über 12 Jahren wurde bei der American Jersey Cattle Association (AJCA) ein neuer Weltrekord für die Fettproduktion einer registrierten Jersey-Kuh aufgestellt.

Am 18. Oktober 2019 schloss Lyon Renegade Barb eine 365-Tage-Laktation mit 3.072 lbs (1393 kg) Fett ab und brach damit den Rekord von Norse Star Hallmark Bootie

von 2.827 lbs (1282 kg) Fett im Jahr 2007. Die rekordverdächtige Laktation hatte einen durchschnittlichen Fettgehalt von 8,6%.

Die vollständige Laktation, die im Alter von sechs Jahren und einem Monat begann, betrug 35.716 lbs (16.200 kg) Milch, 3.072 lbs (1.393 kg) Fett und 1.382 lbs (627 kg) Eiweiß.

Die EX-90 eingestufte Renegade-Tochter gehört Logan und Autumn Courtney aus Chouteau, Oklahoma, und wurde von Lyon Jerseys, Toledo, Iowa, gezüchtet.

Die Rekordlaktation startete am 19. Oktober 2018, als „Barb“ zum fünften Mal kalbte. Sie wurde in einer Herde von 65 Kühen gehalten, mit einem Melkroboter gemolken und mit einer TMR aus hauptsächlich Weizen- oder Hafersilage und Kraftfutter gefüttert. Die Ration wird mit Heu ergänzt. Sie hatte acht Kontrollen über 90 lbs. (41 kg) Milch, Höhepunkt bei 121 lbs (55 kg) am 3. Juli 2019.

„Barb“ gesellt sich zu der ebenfalls in den USA gezüchteten Weltrekordhalterin für Milch-, Eiweiß- und Käseausbeute, Mainstream Barkly Jubilee. Sie stellte ihre Weltrekorde mit 55.590 lbs. (25215 kg) Milch, 1.796 lbs (815 kg) Eiweiß und einer Käseausbeute von 6,201 lbs (2814 kg) auf. Diese sehr gute, VG-87 eingestufte, Long Distance Barber Barkly Tochter wurde von Melissa R. Kortus, Lynden, Washington, gezüchtet und in ihrem Familienbetrieb Mainstream Jerseys gemolken.

Herzlichen Glückwunsch zu dieser großartigen Leistung!

Das World Jersey Cattle Bureau

Boxenmaße für Jerseys

Immer wieder kommen aus der Praxis Fragen zu passenden Maßen für Liegeboxen für die Rasse Jersey. Nicht zuletzt Betriebe, die beabsichtigen, von Holsteins auf Jerseys umzustellen, fragen sich, ob die alten Liegeboxen, die für die immer größer gewordenen Holsteins zu klein geworden sind, ohne größere Umbaumaßnahmen für die Jerseys genutzt werden können. Aber für die in Deutschland expandierende Rasse Jersey werden auch zunehmend Neubauten errichtet, wobei sich dann die Chance und Herausforderung ergibt, optimale Stallkonzepte umzusetzen.



Der folgende Beitrag ist einer Veröffentlichung von „Jersey Canada“ entnommen. Die angegebenen Maße beziehen sich daher auf die etwas größeren nordamerikanischen Jerseys. Betriebe, die überwiegend mit dänischer Genetik arbeiten, sollten sich daher bei den Maßen eher an den unteren Werten orientieren.

Allgemein wird gesagt, dass der Körper einer Jerseykuh etwa 75% des Körpers einer Holsteinkuh entspricht. Daher erwartet man logischerweise, dass komfortable Liegeboxen für Jerseys kleiner sein sollten im Vergleich zu denen für Holsteins. Idealerweise sollten die Maße der Boxen so ausgelegt sein, dass sie es Kühen ermöglichen, sich hinzulegen, aufzustehen und ihre Liegepositionen zu ändern, ohne gegen irgendeinen Teil der Abtrennungen zu drücken, zu stoßen oder zu prallen. Dies hilft dabei, dass die Kühe sauber und trocken bleiben und bequem liegen können. Optimal ausgelegte Liegeboxen reduzieren oder verhindern

Verletzungen und Schwellungen an Nacken, Sprunggelenken, Beinen und Hüften der Kühe in der Herde, während sie gleichzeitig dazu beitragen, den Arbeitsaufwand für das Säubern der Boxen und das Einstreuen zu reduzieren.

Wenn man einen Stall für Jerseys bauen oder renovieren will, sollte man bei den Planungen in drei Schritten vorgehen:

1. **Legen Sie Ihre Prioritäten fest.** Was ist im täglichen Herdenmanagement wichtig? Dabei können folgende Dinge eine Rolle spielen: Kuhkomfort, einfache Handhabung, effizienter Einsatz von Maschinen, Möglichkeit der Einzelbehandlung von Tieren, Umrüstung/Umbau bestehender Strukturen, Zahl der Personen, die mit den Tieren arbeiten, Größenunterschiede in der Herde, Art der Einstreu, Fütterungsmanagement. Es ist natürlich ebenfalls wichtig, die Kosten für Erstellung und Betrieb des Stalles im Auge zu haben.
2. **Besuchen Sie andere Betriebe und lernen Sie aus den Erfahrungen anderer Jerseyhalter.** Besuchen Sie neuere oder kürzlich renovierte Ställe und beobachten Sie, wie die Kühe sich in dem speziellen Umfeld verhalten. Sprechen Sie mit dem Betriebsleiter über seinen Stall. Stellen Sie viele Fragen: was ihm an seinem Stall gefällt und was er beim Stall und bei der Stalleinrichtung anders machen würde.
3. **Arbeiten Sie mit einer Firma zusammen, die den für Sie richtigen Stall entwirft.** Professionelle Stallbauunternehmen werden Ihnen helfen, alle gewünschten Eigenschaften Ihres neuen oder renovierten Stalles zu berücksichtigen und alle baurechtlichen Bedingungen zu erfüllen, so dass Sie in einem sicheren und effizienten Stall viele Jahre wirtschaften können.

Boxenabmessungen

Die idealen Boxenmaße für Jerseys richten sich nach der Größe der Tiere in der jeweiligen Herde und nach den Prioritäten, die man selbst hat. Der Beratungsdienst der Penn State University erklärt es so: *„Eine ideale Liegebox erlaubt es der Kuh, zu ruhen, aufzustehen und die Position zu wechseln, ohne in Kontakt mit irgend einem Teil der Liegebox zu kommen, außer mit der Liegefläche bzw. der Einstreu. Elemente wie Boxenabtrennung, Nackenriegel, Brustbrett oder Streuschwelle sollen die Kuh lenken und ihren Ruhebereich definieren, ohne sie in ihren Bewegungen zu behindern oder zu Verletzungen oder zum Festliegen zu führen.“*

Wenn Boxen zu lang oder zu breit sind, tendieren die Tiere dazu, sich schräg hinzulegen oder sich gar umzudrehen, was zu vermehrter Verschmutzung der

Liegeflächen und der Kühe, und damit zu erhöhtem Arbeitsaufwand für Reinigung und Nachstreuen der Boxen führt.

Forscher der Universität Madison in Wisconsin erklären die Herausforderung, die richtige Balance zwischen größeren Liegeboxen für mehr Kuhkomfort einerseits und höheren Kosten bei Stallbau und -betrieb zu finden, so: *„Diese Ziele stehen sich oft entgegen. Der Milchviehhalter muss einen Plan auswählen, der beide Kriterien berücksichtigt. Aktuelle Forschungen zeigen, dass die Belegung der Boxen mit zunehmender Boxengröße steigt und von der Art der Liegefläche abhängt. Die Herausforderung für den Milchviehhalter besteht darin, den Wert der zu erwartenden Milchleistungssteigerung, geringeren Gesundheitskosten und/oder längerer Nutzungsdauer gegen die anfallenden Mehrkosten abzuwägen.“*

Die folgende Tabelle gibt empfohlene Liegeboxenmaße für Jerseykühe an.

Detail	Maß (cm)
Boxenbreite	106 - 115
Boxenlänge	
<i>Stirnseite bis Lauffläche -wandständig</i>	229 - 244
<i>-vorne offen</i>	198 - 208
Nutzbare Liegefläche	163 - 178
Höhe Nackenriegel über Liegefläche	107 - 127
Abstand Nackenriegel bis Lauffläche	
<i>horizontal gemessen (nicht diagonal)</i>	157 - 168
Höhe der vorderen Boxenbegrenzung	
<i>(horizontal, Rohr oder Gurt)</i>	81 - 102
Position Liegeboxenabtrennung	
<i>hinterer Trennbogen bis Lauffläche</i>	25 - 31
Höhe Liegeboxenabtrennung	
<i>hinterer Trennbogen über Liegefläche</i>	25 - 31
Höhe Bugbrett	10 - 15
Boxenhöhe oder Höhe der Streuschwelle (über Lauffläche)	20

WJCB Informationen

von Steve Le Feuvre

Liebe Mitglieder,

Die COVID-19-Pandemie hat die Pläne, die wir alle für dieses Jahr hatten, durchkreuzt, und die vorgeschlagenen Programme und Aktivitäten des Präsidiums sind keine Ausnahme. Ich habe mich regelmäßig per Videokonferenz mit dem Vorstand getroffen, und kürzlich haben wir uns auf die notwendige Neuordnung unserer geplanten Treffen für die nächsten Jahre konzentriert. Unten finden Sie eine kurze Zusammenfassung.

Plan für 2020

Mit der Absage der Jahrestreffen und der Tour nach Kanada im Juni 2020 hat der Vorstand besprochen, welche Veranstaltungen wir in diesem Jahr durchführen können.

Aufgrund von Reisebeschränkungen in den meisten Ländern der Welt wurde beschlossen, am Dienstag, den 8. September, abends eine „virtuelle“ jährliche Präsidiumssitzung abzuhalten.

Plan für 2021

Jersey Australien hat eine Verschiebung der Weltkonferenz auf April / Mai 2022 beantragt, was von dem Präsidium akzeptiert wurde. Die Organisatoren hatten bereits enorme Anstrengungen unternommen, um ein hervorragendes Programm zu planen, und waren im März / April alle bereit, den Knopf für die nächste Phase der Pläne und der Sponsoring-Aktion zu drücken. Angesichts der Sperrung und der wirtschaftlichen Unsicherheit war es aber eindeutig nicht der richtige Zeitpunkt, sich an potenzielle Sponsoren zu wenden. Daher ist es richtig, unsere Weltkonferenz um ein Jahr zu verschieben.

Damit bleibt die Frage offen, was wir für unser jährliches Treffen und unsere Tour 2021 arrangieren sollen. Derzeit arbeiten wir daran, dies mit dem jährlichen Treffen des Europäischen Jersey Forums in Frankreich im September / Oktober zusammenzulegen. Es besteht dann die Möglichkeit, die Tour um einen Besuch auf Jersey zu erweitern, um die enormen Fortschritte zu sehen, die die dortigen Züchter machen.

Alle Pläne, über die wir entscheiden, hängen natürlich davon ab, dass die Flugverbindungen wieder eingeführt werden und sicher ist, dass internationale Besucher teilnehmen können.

2022

Unsere (verschobene) Weltkonferenz und Touren finden im April / Mai in Australien statt. Weitere Einzelheiten werden Anfang 2021 bekannt gegeben.

Vizepräsident - Nordamerika

Vor einigen Monaten trat Kathryn Roxburgh, unsere Vizepräsidentin für Nordamerika, von dieser Position zurück. Ihr Nachfolger bis zur nächsten Weltkonferenz wird Chris Sorenson sein, der von der AJCA und Jersey Canada ordnungsgemäß nominiert wurde. Seine Nominierung wurde angenommen und Chris' Ernennung wird vom gesamten Präsidium auf der virtuellen Jahrestagung im September bestätigt. Chris verfügt über umfangreiche Erfahrung in Führung und der Zucht von Jersey-Kühen.

World Jersey Cheese Awards

Die World Jersey Cheese Awards 2020 finden vom 4. bis 7. November in Oviedo, Spanien, statt. Aktuell ist dieser Wettbewerb noch geplant, aber je nach Schwere und Auswirkungen der Pandemie auf der ganzen Welt könnte sich dies ändern. Details werden zu gegebener Zeit auf der WJCB-Website und auch auf der WJCA-Facebook-Seite veröffentlicht.

Ich wünsche Ihnen alles Gute in diesen beispiellosen und herausfordernden Zeiten. Passen Sie auf sich auf und bleiben Sie gesund.

Steve Le Feuvre

Termine

Was - Wo - Wann

- 19.09. – 20.09. 2020 **Thuringia Jersey Open**
Erfurt
*Bundesweit offene Schau / Nationalschau der Rasse Jersey
Preisrichter aus den USA*
- FÄLLT AUS**
- 29.09. – 03.10. 2020 **World Dairy Expo**
Madison, Wisconsin, USA
*größte Milchviehausstellung der Welt mit allen
Milchrinderrassen.
Am 29.09. und 30.09.: Jersey Top-Genetik-Auktion und
Richten der Jerseyklassen*
- FÄLLT AUS**
- 14.11.2020 **VDJ-Mitgliederversammlung (Ersatztermin)**
Eintägige VDJ-Mitgliederversammlung
als Ersatztermin für die ausgefallene Versammlung
Ort: Restaurant / Rasthaus Zum Rüssel, Alexander-von-
Humboldt-Str. 1, 34253 Lohfelden (bei Kassel)
- 19.01. – 22.01. 2021 **AGROMEK**
Herning, Dänemark
*größte Messe Nordeuropas für Tierische Produktion
mit Jerseyschau und –nachzuchtpräsentationen*

Die Jersey's vom Buchenhof

Die kleine Kuh mit der großen Leistung in Milch und Inhaltsstoffen



*Familie Reimer
Buchenhof - 56290 Sevenich - Tel 06762-8158
jersey@buchenhof-sevenich.de*

Notizen:

JerseyBlatt Nr. 80 August 2020

Organ des Verbandes Deutscher Jerseyzüchter e.V. (VDJ)

Herausgeber:

Verband Deutscher Jerseyzüchter e.V.
Lütke Berg 2, D-48341 Altenberge
Tel.: 02505-939220, Fax: 02505-939222
Redaktion: Andreas Ekkel, E-Mail: ae@jersey-rind.de

Kommissarischer Vorsitzender:

Arno Leurs, Winternam 134, 47647 Kerken
Tel.: 02831-3008, Fax: 02831-2078, Mobil: 0172-7476617, E-Mail: Arno.Leurs@t-online.de

Stellvertreter:

Thomas Scholz, Mosbach 34, 36129 Gersfeld-Mosbach
Tel.: 06654-1254, E-Mail: thomasscholz1@gmx.net

Geschäftsführer :

Dr. Hubertus Diers
Tel.: 02505-939220, Fax: 02505-939222, E-Mail: hd@jersey-rind.de

Herdbuchführung/Mitgliederbewegung:

Birgitta Brentrup
Tel.: 02505-93922-13, Fax: 02505-939222, E-Mail: bb@jersey-rind.de

Zuchtviehvermarktung:

Dr. Hermann Niermann
Tel.: 02505-93922-12, Fax: 02505-939222, E-Mail: hn@jersey-rind.de
Rainer Schmitt
Mobil: 0174-9062340, E-Mail: ray-schmitt@gmx.de

Internet:

www.jersey-rind.de

WEITERE ANSPRECHPARTNER IM VDJ

Bayern / Baden-Württemberg:

Norbert Hartmann, Birkenau 1, 87651 Bidingen, Tel.: 08348/494, Fax: 08348/976187, Mobil: 0173-8859059
Christian Rottmar, An der Ach 1, 88299 Leutkirch, Tel.: 07561-9759705, Fax: 07561-9759697

Hessen / Rheinland-Pfalz / Saarland:

Hans-Christoph Gill, Rheinallee 100, 55294 Bodenheim Tel.: 06135-2549,
E-Mail: gill-weidenhof-gbr@t-online .de

Niedersachsen / Schleswig-Holstein / Hamburg / Bremen:

Josef v.d. Landwehr, Oertlingerrot 7, 49196 Bad-Laer-Hardenstetten, Tel.: 05424-9185, Fax: 05424-293150
Farina Garlich, Auf der Luhr 6a, 49565 Bramsche, Tel.: 0174-6678816, E-Mail: f.garlich@googlemail.com

Thüringen, Sachsen, Sachsen-Anhalt, Brandenburg, Mecklenburg-Vorpommern

Jürgen Kouwert, Am Anger 7, 04860 Zinna, Tel.: 03421-713641, E-Mail: kouwert@freenet.de
Rainer Schmitt, Weg zum Kombinat 8, 15837 Baruth, Tel.: 0174-9062340. E-Mail: ray-schmitt@gmx.de

Nordrhein-Westfalen:

Heidrun Weber-Klinkhammer, Haldener Straße 71, 46459 Rees, Mobil: 0174-6428077
E-Mail: haus-laakhausen@t-online.de



100.000 kg Milch und 10 Tonnen Fett + Eiweiß
Mehr auf Seite 13

